

CÚNG DƯỜNG NGHI THỨC

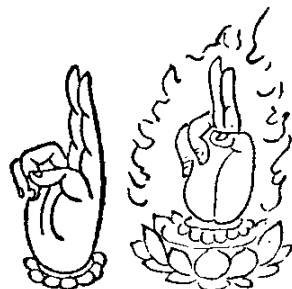
Phạn Việt dịch: VỌNG CHI_ HUYỀN THANH

Lược có 24 pháp tắc

Cúi lậy Tỳ Lô Giá Na Phật
Mắt tịnh hé mở như sen xanh
Ta y **Đại Nhật Kinh Vương** nói
Mọi thứ Nghi Quỹ của cúng dường
Làm thành thứ tự pháp Chân Ngôn
Như kia sẽ được mau thành tựu
Lại khiến Bản Tôn xa lìa CẦU
Nay Ta tùy yếu lược tuyên nói
Tiếp, chọn lựa sở pháp thứ nhất
Y theo phần đất chỗ thích hợp
Sườn non, đỉnh núi, ngọn Diệu Sơn
Mọi nơi hang hốc giữa hai núi
Ở tất cả thời được an ổn
Sen sủng, sen xanh điểm khắp hồ
Bên bờ sông lớn, bãi sông con
Xa lìa người vật mọi huyên háo
Cành lá rườm rà, cây thích ý
Rất nhiều Nhũ Mộc với cỏ lành
Không có rắn độc, nóng lạnh, khô
Thú ác, trùng độc, mọi nạn tai
Hoặc các Như Lai, Thánh đệ tử
Đã đi qua đó, đã cư ngụ
Chùa, Tháp, **Luyện Nhược** (Araṇya), động tiên xưa
Nên y theo chốn tâm ý thích
Xa lìa Tại Gia, dứt ồn ào
Siêng chuyển năm Dục, mọi Triền Cái
Một lòng vui sâu nơi Pháp Vị
Nuôi lớn tâm đó với Pháp Vị
(Pháp lựa chọn đất xong)

_ Nếu được đất y theo lời nói trước. Thoạt tiên, nên tắm gội (Mộc Dục), rửa ráy (Táo Dục). Có Ấn Minh Chân Ngôn rằng: (nên tụng 3 biến)

ॐ ॐ
“ Lam, Noan”
* RAM VAM



Tay đó tác Ân xong, chuyển bên phải thì hộ tự thể, chuyển bên trái thì Tịch Trừ chúng Ma. Sau đó chỉ tám phương với phương trên phương dưới tức là Mộc Dục (tắm gội)

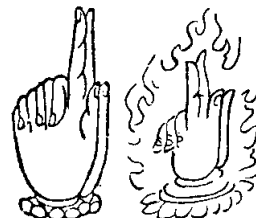
(Xong pháp Mộc Dục)

Nếu đào đất cũng nên dùng Mật Ấn Chân Ngôn rằng (nên tụng 3 biến)

ॐ मः म म ॐ व ह णं ह

Nam Ma Tam Man Đa Bôṭ Đà Nam Ha

*)NAMAḤ SAMANTA-BUDDHĀNĀM HA



Chân Ngôn này, hoặc Kinh khác nói, như vậy thông dụng chẳng trái ngược – Nếu hay giải xong sự thì chuyển, ấy là có sở tác (chỗ đã làm) đều thành tựu.

Tiếp, nếu chọn đất thời nên dùng Mật Ấn Chân Ngôn là (nên tụng 3 biến)

ॐ मः म म ॐ व ह णं ह

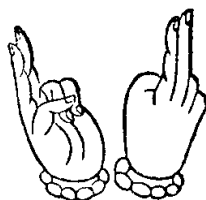
Nam Ma Tam Man Đa Bôṭ Đà Nẫm Kiêm

*)NAMAḤ SAMANTA-BUDDHĀNĀM KHAM



Nếu muốn gia trì đất - Trước hết vào Tâm của Pháp Giới, tĩnh trừ nơi Thế Gian, sau cùng an Đại Không. Từ Không khởi Phong Luân cho đến nơi Địa Luân, quán biển Hương Thủy (biển nước thơm)

Tiếp, nếu muốn đo đất: Từ trụ đầu của Đông Bắc đo đến Phương Nam. Từ đất Đông Nam đo đến Tây Nam. Từ đất này đo đến Tây Bắc. Từ phương Bắc quay lại Bản Địa. Đo đất như trên là xong.



Phàm có đủ tất cả cúng dường, y sự bày biện lúc trước, tùy ngày chuyển xuống. Lại đổi tượng Phần Nộ cùng với tượng Hỷ Nộ cho nhau. Khi trì tụng từ đầu đêm đến canh ba, từ canh tư lại đến nửa đêm, trước sau thêm chữ **Hồng** (ॐ_HŪM) **Phát** (ॐ- PHAT) **Án** (ॐ-OM). Sau cùng thêm **Hồng** (ॐ_HŪM) **Phát** (ॐ- PHAT). Khi trì tụng thì **Tông Cú Tọa** (ngồi xôm). Nếu khởi đầu của Chân Ngôn dùng gia trì vị trí của Bản Tâm là việc Giáng Phục

_ Chuyển gia tri Bạch Hào Tế là việc Nhiếp Triệu
Tại (ॠ - RAM) **Lam Tỳ Môn**, màu sắc như ánh lửa.

(ॡ - HAM) **Hàm Tỳ Môn** này, màu sắc như xanh đen ở tại Phong

(ॠ - A) **A Tỳ Môn** này, màu sắc như vàng rực (hoàng kim)

Thêm (ॡ - VAM) **Noan Tỳ Môn** này màu sắc như ánh trắng màu trắng, trì ở thân dưới (gọi là Du già tọa, trì trên lỗ rốn của mình)

_ Sự Tăng Ích là Cát Tường Tọa

_ Như sự Chân Tịch Tại Là Liên Hoa Tọa

_ Như Chân Ngôn thì bắt đầu sau chữ **Nạp** (ॠ - NA) **ma** (ॡ - MAH). Trì tụng, khởi đầu của lời dùng chữ **ÁN** (ॐ - OM) phía sau câu thêm **SA** (ॡ - SVĀ) **HA** (ॡ - HĀ)

_ Thời từ sau đêm đến lúc rạng sáng (mặt trời mọc)

_ Thời trì tụng , từ giữa ngày cho đến lúc mặt trời lặn .

_ Dung mạo vui vẻ thích thú, tâm thì đạm bạc

_ Tiếp, nếu xong pháp sự liền hướng về chỗ ngồi của Đạo Trường.

Nhập Phật Tam Muội Gia Chân Ngôn:

ॠ मः स व न ए ऋ ऋ ॐ व व स ष ष ॐ उ ऋ
स म (ॠ स म स म य स न

Nam Ma Tát Bà Đát Tha Nghiệt Đé Phiêu, Vi Thấp Phộc Mục Kế Khé Tệ, Án, A Sa Mê, Đát Lý Tam Mê, Tam Ma Duệ, Sa Ha

*)NAMAḤ SARVA TATHĀGATEBHYAḤ _VIŚVA-MUKKHEBHYAḤ_ OM ASAME TRISAME SAMAYE SVĀHĀ



Nên kết Án Tam Muội Gia, ấy là Tĩnh trừ 3 nghiệp, chạm khắp các phần của thân thể, tụng trì lời chân thật. Mới kết Mật Án này hay tịnh Như Lai Địa vậy.

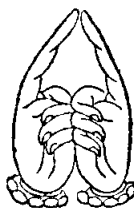
_ Tiếp, kết Pháp Giới Sinh là tiêu xí của Mật Tuệ. Vì tịnh Thân, Khẩu, Ý cho nên chuyên khắp thân thể

Chân ngôn rằng: (nên tụng 3 biến)

ॠ मः स म न व ह ऋ ऋ व ष ष ॐ उ ष न व ऋ न

Nam Ma Tam Man Đa Một Đà Nam, Đạt Ma Đà Đồ, Tát Phộc Bà Phộc Cú Ngân

*)NAMAḤ SAMATA-BUDDHĀNĀM_ DHARMA-DHĀTU SVABHAVA-KOHAḤ (? SVABHĀVAKA-UHAM)



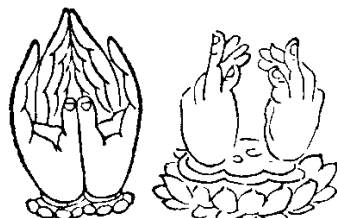
Như Tự Tính của Pháp Giới mà quán nơi thân mình hoặc dùng Chân Thật Ngữ, ba lần chuyển mà diễn nói , nên thấy trụ Pháp Thể không dơ như hư không

_Tiếp, dùng Giáp Trụ Kim Cương trang nghiêm nơi thân mình, nên quán mặc y phục, khắp thân thể sinh ánh lửa. Chân Ngôn rằng:

ॐ मः सम म न व ङ्ग ॐ उ व ङ्ग न व व ॐ

Nam ma tam man đa bạt chiết la noãn. Ân, bạt chiết la ca phộc già, hồng

*)NAMAḤ SAMATA-VAJRAṆAM_ OM VAJRA-KAVACA HŪM



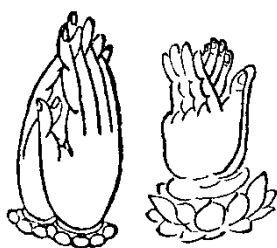
Về việc lánh xa các Ma, trừ Chướng trong bản thân cần yếu là tụng Chân Ngôn ấy xong, nên quán chữ Vô Cầu thì các loại ác tâm khác nhìn thấy đều chạy tứ tán.

_Tiếp, Sám các tội căn nên quán **Lam Tự Môn** (ॐ _RAM) màu sắc như mặt trời mới mọc tiêu trừ tội vô thủy, Chân Ngôn là:

ॐ मः स व न ए ण न ङ्गः ॐ व व स ङ्ग ङ्गः स व
ए व न न ङ्ग ॐ न न न न न न न न न न

Nam Ma Tát Bà Đát Tha Nghiệt Đế Phiếu, Vi Thấp-Phộc mục khế tộ. Tát phộc tha, khiêm, ôn-nghiệt đế, tát-phả la, hệ ma-hàm, già già na kiếm, sa ha

*)NAMAḤ SARVA TATHĀGATEBHYAḤ_ VIŚVA-MUKKHEBHYAḤ
(?VIŚVA-MUKHEBHYAḤ) SARVATHĀ KHAṀ, DGATE (?UDGATE) SPHARA
HEMĀM (?HĪMAM) GAGANAKAM SVĀHĀ



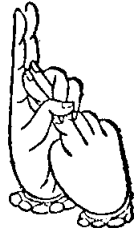
Chân Ngôn Ân như vậy, đỉnh đầu đội thêm 5 chi cùng với hương, hoa, đèn, hương bột, mặt hương ...v...v...đủ thứ diêu cúng của Thế Gian và Xuất Thế Gian liền thành Tam Muội Cúng, đều dùng Ân Chân Ngôn đó làm 3 Nghiệp trong sạch

Tiếp, kết các Phương Giới. Dùng Ân Chân Ngôn của Bất Động với Khử Cầu, Tịch Trừ , hộ trì tự thân . Chân Ngôn rằng:

ॐ मः सम म न व ङ्ग ॐ व ङ्ग म न न व म ॐ
ॐ व ॐ व न न न न

Nam Ma Tam Man Đa Phật Chiết La Noãn_ Chiến Noa Ma Ha Lộ Sái Ninh Sa Phá Tra Dã Hồng Đát La Ca Hãn Mãn

*)NAMAḤ SAMATA VAJRAṆAM_ CAṆḌA MAHĀ-ROṢAṆA
SPHAṬYA HŪM TRĀKA (?TRĀṬ) HĀM MĀM



Tay Định (tay trái) trụ tâm đó, tay tuệ (tay phải) xoay chuyển khắp, nên biết vật va chạm, tức gọi là Khử Cầu (trừ bỏ dơ bẩn). Dùng cách này mà xoay bên trái, nhân đó thành Tịch Trừ. Nếu kết **Phương Ngưng Giới**, đều khiến tùy chuyển bên phải. Ngoài ra mọi việc khác thì diệt ác tịnh các chương.

_Tiếp, dùng Chân Ngôn Ấn mà thỉnh triệu Chúng Thánh, Chư Phật, Bồ Tát – Nói y theo bản thể mà lại. Chân Ngôn rằng:

ॐ व ॐ स ॐ ह ॐ र ॐ श ॐ ष ॐ उ ॐ

Ấn, Phật Chiết La Tát Đóa Phộc, Hồng Hồng , ê duệ ê duệ

*) OM_ VAJRA-SATVA HŪM HŪM_ HYE HYE (?EHYEHI)



Chư Phật, đấng Cứu Thế dùng Từ (?Bi) Triệu tất cả an trụ hàng Thập Địa, các Bồ Tát của đại lực với chúng sinh tâm độc ác khó điều phục

_Cây phương Tuệ phong ấy (ngón trỏ của tay phải) một lần tụng 1 lần triệu là Triệu Thỉnh vậy

_Tiếp, phụng Tam Muội Gia. Dùng Chân Ngôn Ấn, tướng của Ấn như trên Quán các điều dạy (giáo) của Tam Mọi Gia. Chân Ngôn là:

ॐ मः स म ॐ व ॐ ह ॐ र ॐ स म ॐ स म ॐ स म ॐ

Nam Ma Tam Mạn Đa Một Đà Nam_ A Tam Mê, Đát Lý Tam Mê, Tam Ma Duệ, Sa Ha

*)NAMAḤ SAMANTA-BUDDHĀNĀM_ ASAME TRISAME SAMAYE SVĀHĀ

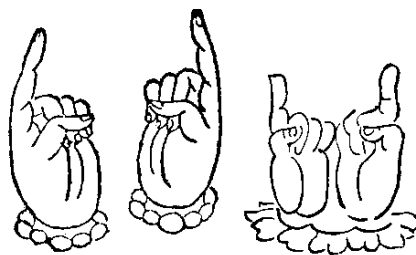
Dùng phương tiện như vậy chính là Tam Muội Gia ắt hay sinh lợi ích khắp tất cả loại chúng sinh nên được thành Tất Địa, mau mãn nguyện vô thượng khiến cho chủ của Bản Chân Ngôn, các Minh vui vẻ. Phát Nguyện như vậy

_Tiếp Tịch Trừ Chúng Ma, câu triệu Bản Tôn liền vào Hoan Hỷ Môn, tụng Tịch Trừ Chân Ngôn. Chân Ngôn là:

ॐ ह ॐ श ॐ ह ॐ ह ॐ

Hồng Ni, Tô Hồng Bà Nễ, Hồng

*) HŪM NI_ SUMBHANI HŪM



Dùng tay Tuệ (tay phải) tránh theo Ma, Chân Ngôn và Ấn chuyển bên trái. Tay Định (tay trái) tác Câu lưu, tức là lưu Bản Tôn vậy.

_Tiếp, phụng hiến nước Át Già. Nơi hiến nước Át Già. Trước hết đã đủ vật nghiêm sức, dùng Chân Ngôn của Bản Tôn gia trì. Chân Ngôn là (nên thông tụng 15 biến)

ॐ मः सम म न व ह ञ ङ ङ न म म म म म
न

Nam Ma Ta Man Đa Một Đà Nam _ Già Già Na, Tam Ma Tam Ma, Sa Ha

*)NAMAḤ SAMANTA-BUDDHĀNĀM_ GAGANA SAMA SAMA
(?SAMA ASAMA) SVĀHĀ



Phụng các bậc Thiện Thệ, dùng tám thân Vô Cấu, tiếp nên Tịnh người con sinh ra từ miệng của tất cả Phật.

_Tiếp, phụng tòa Kim Cương, liền tác Ấn Liên Hoa khiến cho Chân Ngôn Chủ ngồi. Chân Ngôn là:

ॐ मः सम म न व ह ञ ङ

Nam Ma Tam Man Đa Một Đà Nam _ A

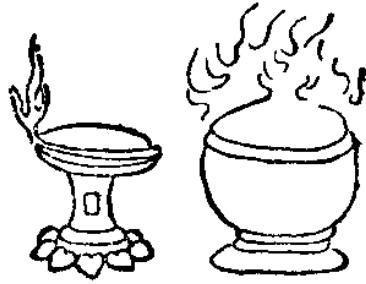
*)NAMAḤ SAMANTA-BUDDHĀNĀM_ ĀḤ



Để khắp tất cả nơi, chỗ an tọa của Bạc Giác Ngộ (Giác Già)

_Tiếp, nên tịch trừ nơi sinh chướng của tự thân. Dùng Ấn Đại Tuệ Dao, Thánh Bất Động Tôn Chân Ngôn. Chân Ngôn là :

ॐ मः सम म न व ह ञ ङ

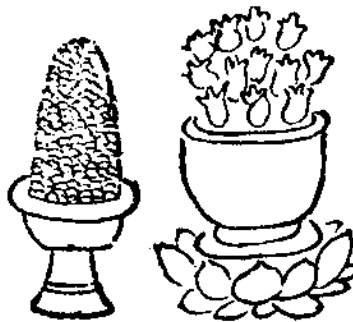


_Tiếp, Tập ÂmThực Cúng Dường Chân Ngôn là :

ॐ मः समं न व हं नं मं [[नं [[वं
 ह ह म व नं ह न म न व नं ह न

**Nam Ma Tam Man Đa Bôṭ Đa Nam_ A La La, Ca La La, Mạt Lân Nại Nhĩ
 Mạt Lân Nại Nê, Ma Ha Mạt Lý, Sa Ha**

*)NAMAḤ SAMANTA-BUDDHĀNĀM_ SARARA (?ARARA) KARARA
 BALIṀ DADA MI (?ME) BALIṀ DANE MAHĀ-BALIḤ SVĀHĀ



_Tiếp, với đồ Cúng Dường khác, nên tương ứng phụng hiến. Y tùy theo Pháp
 Tắc này: trong sạch, cung kính phụng hiến mọi Thánh Tôn .

Lại tác nghi thức của tâm, thanh tịnh rất nghiêm lệ, nơi hiến đều đầy đủ, bình
 đẳng như Pháp Giới, phương này với cõi khác, vào khắp các nẻo, y theo Phước Đức
 của Chư Phật, Bồ Tát mà sinh khởi phan, phướng, các lọng, anh lạc, lầu gác kỳ diệu
 rộng lớn với cây vua báu của cõi Trời, khắp nơi có các tư cụ (vật dụng), mọi mây
 hương hoa...không có bờ mé giống như hư không đều tuôn mưa các vật cúng, cúng
 dường thành Phật sự, suy tư dâng tất cả Chư Phật với Bồ Tát. Dùng **Hư Không Tạng
 Minh Phổ Thông Cúng Dường Ân**, 3 lần chuyển làm gia trì, sở nguyện đều đầy đủ

_Tiếp, **Phổ Thông Ân**. Đỉnh đầu đội vật cúng dường rộng lớn, sám hồi các
 Cầu, một lòng y theo Bản Pháp Tòa, liền vào Tam Ma Địa, cùng đem Bản Chủng Tử
 đặt ở trong thân mình chuyển thành thân Bản Tôn.

Chân ngôn rằng: (Phổ Thông Cúng Dường Ân lúc trước)

ॐ मः समं न व हं नं मं [[

Nam Ma Tam Man Đa Bôṭ Đa Nam_ A

*)NAMAḤ SAMANTA-BUDDHĀNĀM_ A

_Tiếp, Pháp Trì Tụng: niệm tụng **3 lạc xoa** (30.000 biến) thì Tam Muội liền
 hiện tiền, chuyển thành thân Pháp Giới. Niệm tụng đã đủ biến số rồi, trao gửi cho Bản
 Tôn

_Lại hiến Át Già, các vật cúng dường dựa theo lúc đầu rộng làm để hộ Tôn với bản thân . Nơi làm đã xong rồi thì giải Tam Muội Gia trên đỉnh đầu, hộ Đạo Trường với bản thân, chuyển tụng Ma Ha Diễn, ấn Tháp, tắm tượng Phật... Trải qua nhân sự, nếu đầu đêm cuối đêm đều cùng một biến số, còn giờ Ngọ thì giảm đi nửa số biến

_Phàm pháp trì tụng lược có 2 loại, một là y theo thời, hai là y theo Tướng
Y theo Thời là măn số biến hạn định với hạn kỳ của ngày tháng
Y theo Tướng là tháp Phật, đồ tượng tuôn ra ánh lửa, âm thanh ...
Nên biết người hành Chân Ngôn đó có tướng Tịnh Trì tội chướng vậy
Nếu xong việc tụng pháp ấy, nên tụng bài kệ này
Kệ rằng:

***Các pháp theo duyên sinh
Pháp này theo duyên diệt
Pháp kia theo nhân diệt
Là Đại Sa môn nói***

_Phàm làm **Man Trà La** (Maṇḍala: Đàn Trường) thì y theo Pháp lúc trước, nếu có thể làm theo độ lượng dài ngắn, lớn nhất là 36 khuỷu tay, 28 khuỷu tay, 16 khuỷu tay, 8 khuỷu tay, 4 khuỷu tay, nhỏ nhất là 2 khuỷu tay đều lấy khuỷu tay của tay người lấy nhận phương phước, Hình trạng như trước. Nếu là Quốc Vương, Đại Thần, Trưởng Giả thì có đủ mọi loại thượng diệu, đồ vật bằng bảy báu.

Lại, vị **A Xà Lê** (Ācārye) có chúng đệ tử nhiều thông minh, lanh lợi thì nên làm Đàn rộng lớn. Nếu Thí Chủ thiếu thốn không có đủ 7 báu thượng diệu dâng cúng cũng không có chúng đệ tử thông minh lanh lợi thì nên làm Pháp Lược. Tùy theo sức mà làm.

Phàm vật dùng cúng dường thì loại trừ ngũ tân, rượu thịt, vật bất tịnh. Vật khí cúng dường đều dùng vàng, bạc, đồng, thiết, đồ gốm ngoài ra chẳng thể dùng vật khác. Trong Đàn, cúng dường các vị thức ăn, mỗi ngày một thay. Nếu các quả trái thì 3 ngày thay 1 lần cũng được.

Phàm muốn thay vật cúng dường với lau quét. Trước tiên sửa soạn mời Thánh Tôn đi, khải bạch Tôn Dung sau đó lau quét, xoa hương, cúng dường .Hành Giả nói ra miệng rằng “ **Tôn Dung tạm xa là Đạo Trường**”

Lau quét xong lại xoa hương, lại bày chỗ ngồi (Tọa vị) Phúc thỉnh xong rồi cúng dường Pháp như trước.

Lại nữa, bên trong Viện ở chính giữa là 1 Viện Chủ. Tùy theo Phật đảng ưa thích của Thí Chủ mà làm Đạo Trường Chủ với Bát Nhã cho đến nhóm Bồ Tát , tùy ý đặt bày ở bên trong.

CÚNG DƯỜNG NGHI THỨC

Hết

Cuối hiệu bản Linh Vân có nghi là:

Niên hiệu Trinh Hưởng năm thứ ba, tháng 4, ngày 23

Hiệu đính một lần và kiểm điểm chỗ thiếu sót xong

Tĩnh Nghiêm (48 tuổi)

05/10/1997

