

# 大韩佛教曹溪宗

The Jogye Order of Korean Buddhism

# 目 录

## 教示与献词

- 04 宗正教示
- 06 总务院院长献词

## 韩国佛教与曹溪宗

- 10 韩国佛教
- 12 大韩佛教曹溪宗
- 14 曹溪宗现况
- 16 中央宗务机构组织结构图
- 18 三宝轮

## 出家教育和修行

- 22 出家和受戒
- 22 出家人的日常生活
- 23 宗团的僧伽教育
- 24 禅院修行过程
- 26 韩国的看话禅



## 曹溪宗的寺院

- 30 韩国寺院的结构
- 32 曹溪宗的主要寺院
- 34 曹溪宗教区本寺

## 佛教文化遗产

- 46 韩国佛教美术的历史
- 47 圣宝与文化遗产
- 48 世界文化遗产

## 信徒与修持活动

- 60 信徒教育与受戒
- 60 法会与修持
- 61 信徒修持团体

## 佛教文化振兴

- 65 寺院生活营
- 66 寺院素食
- 68 佛教文化产品开发
- 69 佛诞节和燃灯会

## 对外活动

- 74 环保活动及碳中和活动
- 75 缓解社会矛盾及和谐活动
- 75 跨宗教交流
- 76 社会福利活动
- 79 南北韩佛教交流及支援活动
- 80 国际交流及国际弘法支援

教 示

常要清規  
必須和睦  
普利群生

曹溪宗 宗正 性坡

## 常要清規

任何时候都要严守清规。

## 必須和睦

必须与大众和合相处。

## 普利群生

普遍利益一切众生。

大韩佛教曹溪宗宗正 中峰性坡大宗师 性坡



## 总务院院长献词

大韩佛教曹溪宗是传承着韩国佛教1,700年历史与传统的韩国最大宗团。大韩佛教曹溪宗秉承释迦牟尼佛的教诲，以直指人心、见性成佛、传法度生为宗旨，所依经典为《金刚经》和《传灯法语》。曹溪宗以参禅修行为基础，辅以诵经、念佛、持咒等修持法门，体现“通佛教”的传统，尤其是在全世界唯一保持并传承着“安居”这一大众修行的传统，约有2,000多名法师分别在夏季和冬季参加三个月的安居。

世界公认的韩国佛教融合了传统文化遗产和自然遗产、禅修和冥想、寺院素食等佛教的固有特性，展现了别具一格的复合遗产之价值。韩国佛教所拥有的自然、文化、宗教资源与美丽的景观一起形成了韩国国立公园，通过韩国文化旅游的代表性品牌“寺院生活营”，让世界各国的外国人享受韩国佛教文化。

联合国教科文组织世界文化遗产——海印寺藏经板殿、佛国寺及石窟庵、韩国的山间僧院、燃灯会和直指心体要节等是韩国和世界的骄傲。曹溪宗辖下的佛教文化遗产占韩国文化遗产的60%，继承传统文化，重新创新，使它符合现代，并努力让全世界人共享韩国佛教的价值。

此外，曹溪宗还主导着与韩国国内其他宗教的和谐和平活动，为建设没有宗教纠纷的韩国社会而做出贡献。同时，曹溪宗以智慧和慈悲为怀，抚慰老年人、残疾人、劳动弱者、移民等弱势群体，实现社会正义，履行宗教的社会责任，而且积极应对环境危机和现代社会上发生的重大事件，致力于让世间变得明亮、国民的心平安。

虽然国籍、理念和宗教不同，但人们祈愿和平与幸福的心是一体的。大韩佛教曹溪宗秉承韩国佛教1,700年的历史与传统，以慈悲和平的精神将成为世界的朋友。

大韩佛教曹溪宗 第37任总务院院长 真愚

真愚







# 韩国佛教与曹溪宗





韩国佛教拥有1,700年的悠久历史和传统，至今对韩国社会的变化和发展有着不可忽视的影响。韩国最具代表性的佛教宗派为大韩佛教曹溪宗，而曹溪宗最殊胜的修持法门为看话禅。所谓看话禅——即参话头的禅修方法，也是倍受世人瞩目的独特的修行方法。



# 韩国佛教

佛陀所传的智慧 and 慈悲的教诲——佛教，在公元4世纪三国时代(即高句丽、新罗、百济三国鼎立时代)传入韩半岛。在此后1,700年的历史长河中，佛教被评为给韩国社会的变化和发展带来最大影响的宗教。

佛教传入韩半岛后，高句丽、新罗、百济三国都将其定为国教。尤其新罗用佛教教诲实现了民众统合，为日后统一三国奠定了基础。当时，元晓、义湘、慈藏等高僧广传佛法，抚慰了遭受矛盾和战争之摧残的民众。他们在全国名山建立寺院来传播佛陀的教诲。

佛教在统一新罗时代推动了文化、艺术的蓬勃发展，建造了佛国寺和石窟庵等世界文化遗产，为了普及佛经而发展印刷文化，造就了世界最早的木版印刷文化，而且引进了当时在中国盛行的禅修方法，让禅宗在韩国落地生根。这就成为了开启精神文化新篇章的契机。统一新罗时代落下帷幕后，又一次出现三国鼎立的混乱时期，佛教成为了高丽建国和统一后三国的思想动力。

高丽统一后三国后，佛教再一次被指定为国教。高丽王室遵循道诰国师的教诲，将基于佛教的文化、艺术推向了历史新高。饱受外界侵略的时期，韩国佛教为祈愿和平而刻录了八万大藏经。此外，还举办八关会、燃灯会等佛教文化庆典，为民众团结打下了坚实的基础。

高丽的下一个朝代——朝鲜王朝将儒家思想作为统治理念。当时随着对佛教的压迫政策，深入百姓生活的佛教被赶到山中，僧人们也遭到残酷的镇压。然而从另一角度看，这一时期韩国佛教在山中寺院所形成的修行共同体之修行传统更加的成熟，成为和民宗在一起的宗教。



步入近代以后，日本帝国主义实施抹杀民族情感的政策，主导佛教日本化，使得佛教走上了急剧衰退的道路。但在解放以后，在僧团净化运动的大力推动下，佛教界秉承佛陀教诲，努力恢复教团的正统性。大批出家人前仆后继地投入到这场净化运动中，最终成立了代表韩国佛教的统合宗团——大韩佛教曹溪宗并延续至今。



# 大韩佛教曹溪宗

新罗末期从中国传入的禅法发展成为九山禅门。九山禅门包括迦智山门等九个禅派，是重振民族精神文化的伟大力量，也是大韩佛教曹溪宗的根基。曹溪宗将第一个把禅法带入韩半岛的道义国师推崇为宗祖，并尊高丽的普照国师和太古国师为中兴之祖。

曹溪宗本来是代表高丽佛教禅宗的宗派，在朝鲜世宗年间被整合为禅教两宗\*，到燕山君年间经历法难而没落。即使如此，西山、四溟等高僧在历时七年的壬辰倭乱中带领僧兵驰骋战场，深受感动的信徒们自发匡护佛教数百年，佛教的法脉在山中寺院得以延续。在此过程中佛教摄受教宗之脉，形成了禅教融为一体的宗风。

朝鲜王朝实施的崇儒抑佛政策让佛教大受打击。朝廷长期禁止僧人出入城内，佛教被隔离到深山之中，直到1895年僧侣们再次被允许出入都城。1899年，镜虚禅师在海印寺发起结社运动，近代的禅风由此得以重振，为重建宗团奠定了思想基础。此后佛教界建立圆宗和临济宗，自主地试图重建教团并进城，但遭到日帝的镇压而未能实现。

龙城、万海等高僧反抗日本帝国主义的统治。1921年禅学院成立；1929年召开朝鲜佛教禅教两宗僧侣大会；1935年朝鲜佛教禅宗成立；1937年总本山建设运动开始，韩国佛教界展开了独立的教团建立运动。终于在1938年，总本山——曹溪寺大雄殿在首尔钟路落成，并于1941年恢复了具有韩国传统的朝鲜佛教曹溪

\* 朝鲜前期的两个佛教宗派——禅宗和教宗。



宗，与日本佛教区分开来。这是韩国佛教界的首个合法宗团，也是大韩佛教曹溪宗的前身。

1945年解放不久，传承韩国佛教正统性的禅僧发起了全面的净化运动。该运动旨在清除日本殖民时代所遗留下来的“带妻僧”（火宅僧）。1955年以比丘僧团为中心的曹溪宗成立，1962年4月11日统合宗团——大韩佛教曹溪宗诞生。统合宗团以“培养后学、译经、弘法”为三大指标。尤其是1947到1949年间禅僧们到凤岩寺聚集，高举“遵守佛法”的大旗，提倡结社运动，这就成为了形成宗旨宗风和礼仪的直接契机。



# 曹溪宗现况

曹溪宗秉承释迦牟尼佛的教诲，以“直指人心、见性成佛、传法度生”为宗旨，所依经典为《金刚经》及历代禅宗祖师的传灯法语。在修行方面，以参禅为本，兼及读经、念佛、持咒等各种法门，体现韩国佛教兼容并蓄的“通佛教”特点。

体现曹溪宗宗旨宗风的修行机构即综合修道院有海印寺海印丛林、松广寺曹溪丛林、通度寺灵鹫丛林、修德寺德崇丛林、桐华寺八公丛林、梵鱼寺金井丛林、双溪寺双溪丛林等七大丛林。禅院作为曹溪宗的主要修行单位，全国有100多家，如宗立凤岩寺特别禅院、桐华寺金堂禅院、上院寺清凉禅院、百潭寺无金禅院等，每年有逾2,000名僧人在此结冬·夏安居，禁止出入山门，埋头精进修行。

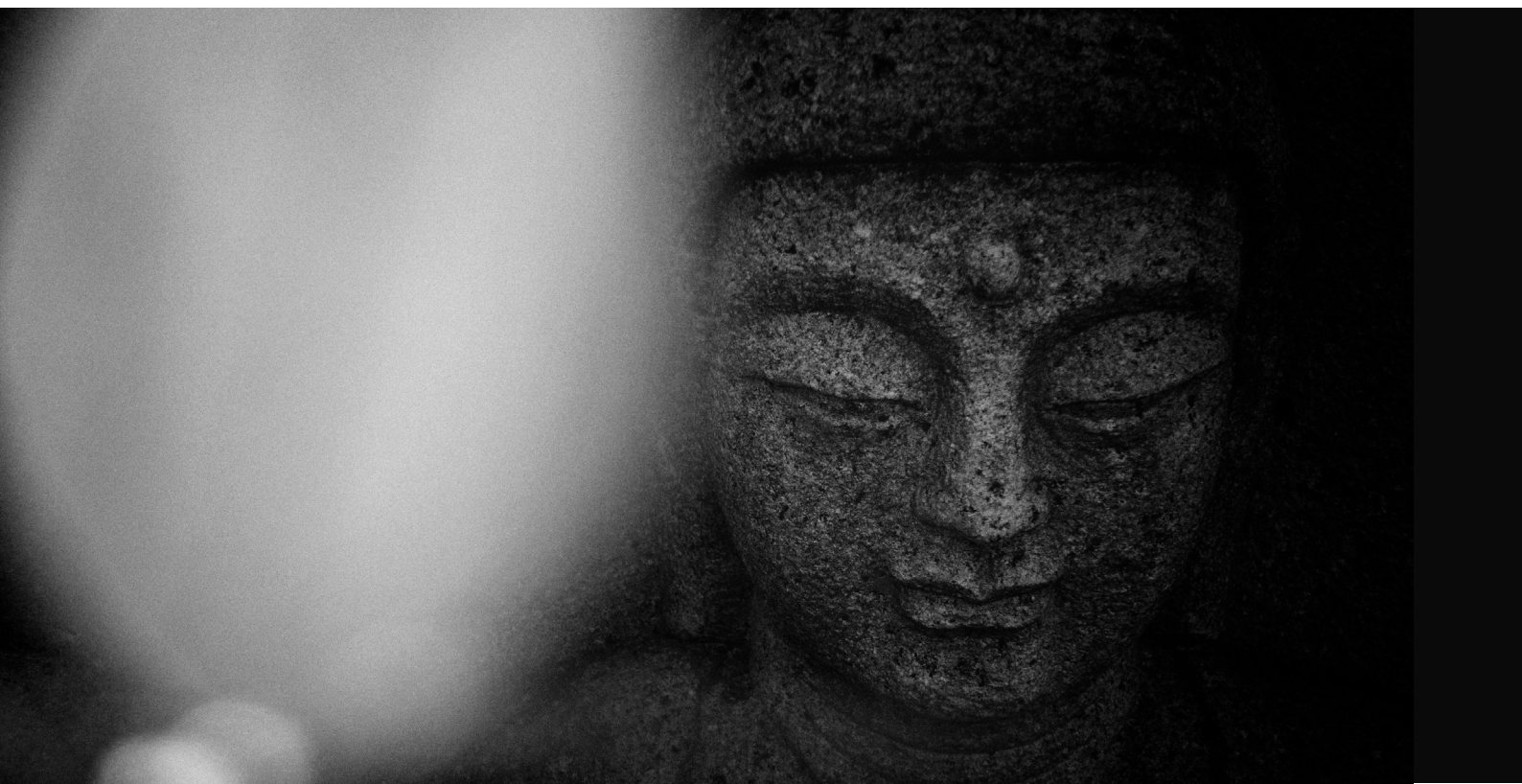
曹溪宗依托以佛法及律藏精神为基础制定的《宗宪》处理宗团事务。继承宗统的最高权威——宗正和代表宗团并掌管宗务行政的总务院院长也把《宗宪》作为领导宗团的指南。宗团设有三大中央宗务机构——总务院、教育院及布教院，共同掌管宗团的大小事务。中央宗务机构位于大韩佛教曹溪宗总本山——首尔钟路区曹溪寺院内。此外还设有立法机构——中央宗会及司法机构——护戒院。并以全国25座教区本寺为中心，管理3千多座“末寺”和“布教堂”。

目前，隶属于韩国佛教宗团协议会的佛教宗团共30个，其中曹溪宗是继承韩国佛教正统性的最大宗团。曹溪宗有13,000名僧人，其中的2,000余名每年都会进行两次的安居修行，即夏安居和冬安居。



曹溪宗的地位还可以通过韩国文化遗产的分布概况窥见一斑。目前，韩国经国家认可的具有历史性的传统寺院共有980多座，其中80%以上隶属于曹溪宗。此外，在国家指定的“国宝”和“宝物”文物中，60%以上均为佛教文化遗产。

禅院作为专门的修行道场，仅曹溪宗就有100多处；1,000多名出家人分布在全国的14所僧伽大学学习佛教教理。曹溪宗目前拥有1所小学、11所初中、12所高中和2所大学，其中由曹溪宗创办的东国大学是全世界仅有的几所佛教大学之一。东国大学成立于1906年，目前有18,000多名莘莘学子在此深造。



# 中央宗务机构组织结构图

## 中央宗务机构

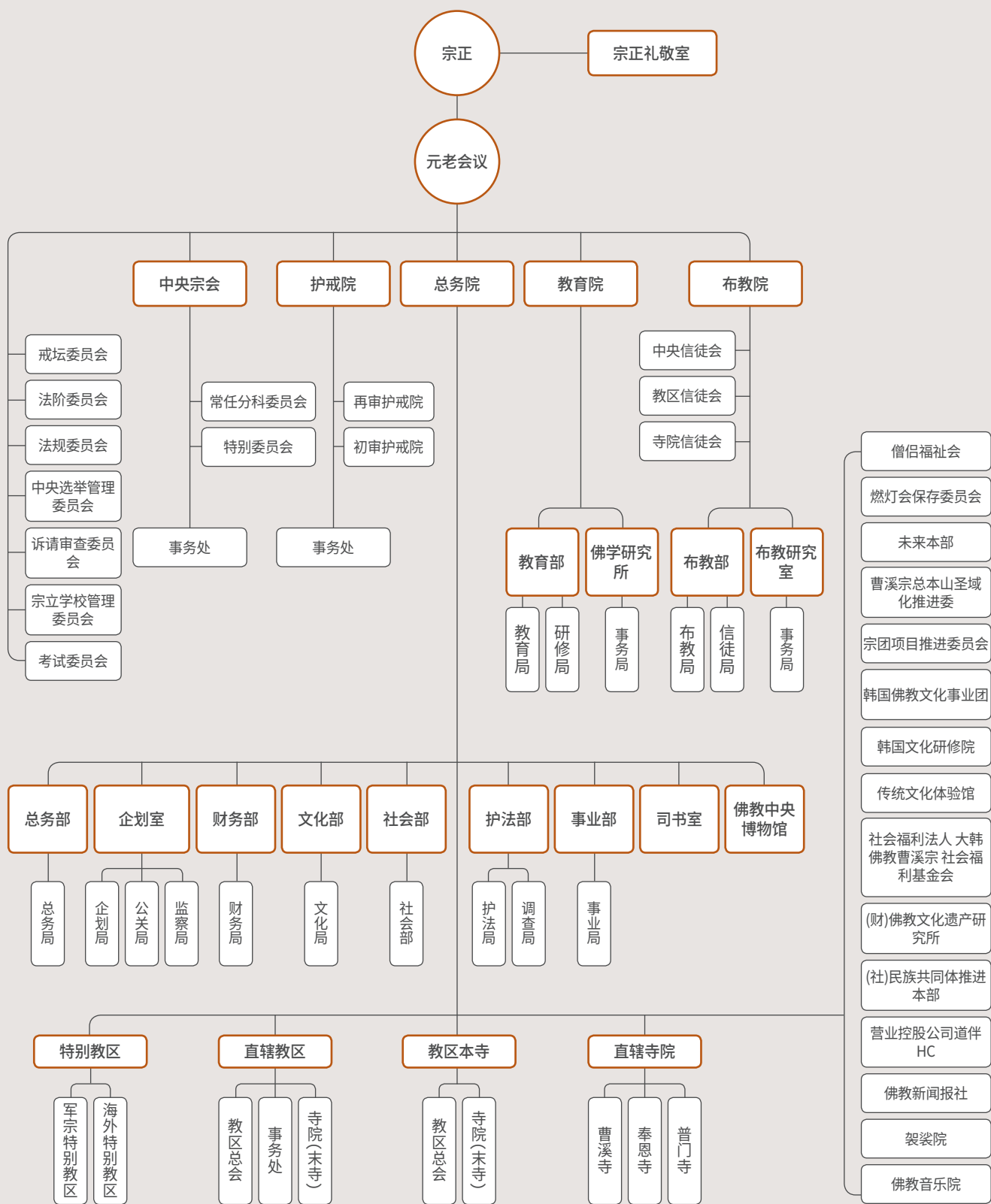
宗正礼敬室、总务院、教育院、布教院、护戒院、中央宗会、总务部、企划室、文化部、社会部、护法部、事业部、司书室、佛教中央博物馆、教育部、佛学研究所、布教部、布教研究室

## 附设机构

僧侣福社会、燃灯会保存委员会、未来本部、曹溪宗总本山圣域化推进委、宗团项目推进委员会、韩国佛教文化事业团、韩国文化研修院、社会福利法人 大韩佛教曹溪宗社会福利基金会、(财)佛教文化遗产研究所、(社)民族共同体推进本部、营业控股公司道伴HC、佛教新闻报社、袈裟院、佛教音乐院、世宗传统文化体验馆

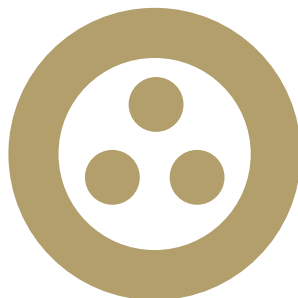






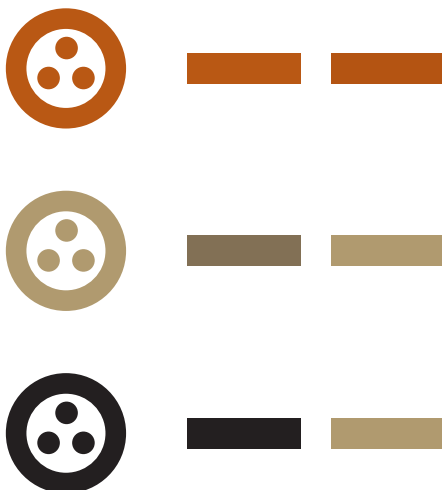
# 三宝轮

三宝轮是象征大韩佛教曹溪宗理念的标志，蕴含对佛、法、僧三宝的信仰和曹溪宗的禅教两宗这一特点，代表着“四众和合”和“以信仰和弘法来建设人间净土”。



## 三宝轮的色彩

彩色三宝轮同时使用金色和袈裟色，而黑白三宝轮则使用黑色。











# 出家教育和修行

僧人即出家沙门。出家沙门作为僧伽共同体的一员，是为了以慈悲和智慧广度有情而出家，并努力成为人天导师的修行者。

僧伽共同体是人类历史上最古老的共同体。在2,500多年前，追随佛陀的人们聚在一起结成了修行共同体，这就是最初的僧伽共同体。此后，僧伽共同体覆盖了全世界，在1,700年前传入韩半岛，将其传统和法脉延续至今。







## 出家 and 受戒

在曹溪宗出家，首先要做的是到与自己有缘的寺院去礼拜剃度师，请求出家，然后在佛前举行剃度仪式。剃度后即成为“行者”，在寺院里承担各种工作以熟悉丛林生活。行者教育结束后经考核可受戒成为沙弥、沙弥尼(预备僧侣)。沙弥和沙弥尼将接受4年的基本教育，期满后通过僧伽考试，便可受具足戒，成为正式的比丘、比丘尼。

成为比丘、比丘尼之后，就要投入日常修行，并且承担如来家业、守护道场。除了早晚课诵、参禅、主持法会、诵经、持咒等，有时还得肩负寺院的行政管理和在家信众的教育等传法与教化活动。

## 出家人的日常生活

僧人的一天从清晨3点钟开始。清脆悦耳的木鱼声和“四物”(四种法器：法鼓、云板、鱼梆及梵钟)唤醒大地万物，开启崭新的一天。“四物”演奏结束后四众弟子(比丘、比丘尼、优婆塞、优婆夷)齐聚大殿，一起做早课。早课结束后参禅、读经，如此精进修行至上午6点，之后用早斋，接着一起出坡打扫道场。

清晨的活动结束后，回到各自的禅院和寺院僧伽大学继续禅修或读经，上午10点30分再到大殿进行“巳时佛供”(相等于汉地佛教的午供)。下午日程与上午相似，11点过堂，之后禅修、读经，5点钟用药石。晚课后继续修行，晚上9点开大静。僧尼的生活看似单纯，但反复进行炽烈的修行，这就是法师们在寺院里生活的日常。

# 宗团的僧伽教育

僧伽教育分为基础教育、基本教育、专业教育、特殊教育和再教育，每个阶段都要参加相应的僧伽考试。凡是曹溪宗的出家人就必须义务接受基础教育和基本教育。修完基本教育的僧人才可以受具足戒(比丘、比丘尼戒)。成为正式僧人后如果坚持10年的修行并通过3级僧伽考试，便具备收出家弟子和担任宗务职位的资格。

除此之外，还有为培养经、律、论以及禅学相关知识的专业人才而进行的专门教育课程，以及培养弘法、文化及艺术等专业人才的特殊教育。

教育阶段	教育年限	受戒	入学资格	教育机构
行者教育课程	6个月以上	沙弥 沙弥尼	在寺院修行的行者	行者教育院
基本教育课程	4年	比丘 比丘尼	受沙弥·沙弥尼戒者	寺院僧伽大学 中央僧伽大学 东国大学佛教学院 基本禅院
专业教育课程	5年		受比丘·比丘尼戒者	僧伽研究生院



## 禅院修行过程

禅院是为了修习曹溪宗的最上乘修行方法——看话禅的宗团修行机构。法师们在这里只专心修禅。目前设有宗立特别禅院——凤岩寺太古禅院以及全国各地的100多座禅院。

禅院在夏季3个月、冬季3个月期间禁止出入山门，僧众只专心修看话禅，这被称为“安居”。夏季三个月的安居称为夏安居、冬季三个月的称为冬安居。安居是韩国佛教和曹溪宗最引以为豪的传统。每年逾2,000名修行人参与两次安居。安居结束后，僧人开始踏上行脚(韩国称“万行”)之路。最近，在行脚期间也有一些禅院开放禅堂，让僧人可以在此精进修行。

禅院的僧人通常在凌晨2点或3点钟伴着竹篋(香板)声起床，以三拜或礼佛108拜做早课。除去过堂与出坡的时间，可谓全天都在参禅修行。每座禅院的修行时间略有不同，大部分到晚上9点或11点。

修行分为每天8至10小时的“普通精进”、12至14小时的“加行精进”和18小时以上的“勇猛精进”。部分禅院会进行历时一个月的“勇猛精进”。此外，还有长达三个月以上“长坐不卧”、闭关数月或数年并独自勇猛精进的“无门关修行”。







## 韩国的看话禅

曹溪宗的“曹溪”源自六祖慧能大师在曹溪宝林寺弘扬禅法的典故，以此作为宗团的名称，慧能大师是用身体体现祖师禅修行的禅僧，足见韩国佛教界极其重视祖师禅之正统。祖师禅于公元9世纪传入韩半岛。曹溪宗宗祖道义国师因缘具足而开悟，并得到中国唐代西堂智藏禅师的印可，随后将祖师禅引入韩国。新罗(公元前57~公元935)末期出现的“九山禅门”正是继承了慧能大师的祖师禅。

所谓祖师禅是指历代祖师觉悟一切众生本来成佛，并以心传心的禅法。祖师禅说“一切众生本来成佛”，即众生本具佛性。在觉悟这一道理的过程中，文字、语言和理性思维等没有任何意义。人人都是“佛”，只不过被烦恼妄想遮蔽而找不到本来面貌。烦恼、妄想是分别心。只是分别心有自己的眼睛而已。看话禅是祖师禅的一大分支之一，它通过参话头来消除烦恼妄想，体现本来成佛。用参话头来消除烦恼妄想，便可找回本来面目，觉悟成佛自由自在。

这里所说的“话头”是找回佛陀本来面目的方法。在祖师禅修行的传统下，参话头寻找真我的参禅修行，这就是看话禅。

话头是真话、真语的意思。因为是真话，所以上等根基的人听到话头就顿时开悟，即使不是这样的人也可以对话头恳切的生起疑心并参究，从而走向觉悟的世界。话头的结构是用语言和思维揣摩不透的。因此，只要介入一点点想法或理性的判断作用，就被认为是妄想。“看话禅”中的所谓“看话”就是参究话头恳切疑心的行为。



高丽时代(918~1392)，知讷大师(普照国师)在修禅社(现松广寺)提倡“定慧双修”，一时禅风大盛，将看话禅的修行体系传入韩国，使韩国参禅修行进一步发展。后来到了太古普愚大师的年代，修习看话禅已成为韩国禅的主要修行法门。

朝鲜时代(1392~1910)的佛教虽然受到崇儒抑佛政策的压制，但因为有清虚休静和浮休善修等禅师，才得以延续看话禅的传统。到了近代，朝鲜时代禅脉传到镜虚惺牛和龙城震钟两位大师，继而重振禅风。如今，韩国被认为是祖师禅的家风看话禅修行保留得最好的国家，备受世人关注。











## 曹溪宗的寺院

三国时代佛教传入韩国以后，以都城为中心由国家建立了大的寺院，如高句丽定陵寺址、百济弥勒寺址、新罗黄龙寺址等，然而随着国家的兴亡盛衰，这些寺院不断变化并延续至今。尤其是韩国山地众多，因此韩国的寺院依照地形自然地建在山中，形成山地伽蓝形式。由于无数的战乱和朝鲜时代排斥佛教的原因，大部分的平地伽蓝都消失了，今天山地伽蓝形成了主流。韩国的山中寺院在决定建筑物的规模和空间布局形式时，重视与山势的调和。所以，韩国的寺院朴实无华，与自然交相辉映，展现出寺院与山势调和融合之美。



## 韩国寺院的结构

韩国寺院通常以供奉主佛的佛殿和立在其前方的佛塔为中心，然后再依照地形来安排许多建筑物。从寺院入口一直走到佛殿，途中会经过好几道门，每一道都是佛教重要思想象征。寺院的入口是一柱门。之所以叫一柱门，是因为其柱子排成一排支撑着屋檐，意味着断除烦恼，一心不乱，踏入佛国净土。经过一柱门后，通常依次是金刚门、天王门、不二门、解脱门等。金刚门意味着金刚力士守护寺院；天王门则寓意四大天王驻守四方护持佛法；不二门代表善恶、生死、世俗和净土等实乃不二一体，故称“不二”；解脱门带有遵照佛陀教诲得到解脱的含义。

穿过这些门将会到达主佛殿的前院，这时立在那里的佛塔进入眼帘。塔里供奉着佛舍利或经典，象征着佛陀和佛陀的教法。佛塔位于寺院的中央，韩国的佛塔从起初的木塔逐渐发展成为石塔，与其他佛教国家不同，石塔是韩国佛教长期以来不断发展的一大特征。

立有佛塔的院子里分东西南北方向建有佛殿，这些佛殿根据所供奉的佛陀有着不同的名称。大雄殿供奉释迦牟尼佛，是整个寺院的中心殿阁；大寂光殿供奉毗卢遮那佛，而极乐殿则是供奉阿弥陀佛的地方。







# 曹溪宗的主要寺院

曹溪宗在韩国拥有3,000多座寺院，这些寺院分别隶属于25个教区，此外还有管辖部队寺院和海外寺院的2个特别教区。各教区有管辖教区的本寺，本寺下面设有末寺和布教堂。

韩国佛教的历史可以追溯至1,700年前。悠久的历史孕育了众多的建寺传说和神秘故事，其中最具代表性的当属五大寂灭宝宫和三大观音祈祷道场。

## 五大寂灭宝宫

五大寂灭宝宫分别是五台山上院寺、雪岳山凤顶庵、狮子山法兴寺、太白山净岩寺以及灵鹫山通度寺。之所以叫寂灭宝宫，是因为这里建有供释迦牟尼佛真身舍利的佛殿。这象征着供奉佛陀真身舍利，佛陀常常在这里安住寂灭之乐。佛陀真身舍利即法身佛。因此认为这无异于佛陀真身在此常住。通常寂灭宝宫不另行供奉佛像，因为已经有了真身舍利，所以一般只建有佛坛而不设佛像。

- |              |   |
|--------------|---|
| 1 五台山上院寺寂灭宝宫 | 江原道平昌郡珍富面东山里63  |
| 2 狮子山法兴寺寂灭宝宫 | 江原道宁越郡武陵桃源面武陵法兴路1352<br> <a href="http://www.bubheungsa.kr">www.bubheungsa.kr</a>    |
| 3 太白山静岩寺寂灭宝宫 | 江原道旌善郡古汗邑古汗里214   |
| 4 灵鹫山通度寺寂灭宝宫 | 庆尚南道梁山市下北面通度寺路108<br> <a href="http://www.tongdosa.or.kr">www.tongdosa.or.kr</a>     |
| 5 雪岳山凤顶庵寂灭宝宫 | 江原道麟蹄郡北面龙垌二里690<br> <a href="http://www.bongjeongam.or.kr">www.bongjeongam.or.kr</a> |

### 三大观音祈祷道场

三大观音祈祷道场是观世音菩萨的圣地，观世音菩萨以大慈大悲广度娑婆世界受苦的众生。观世音菩萨常住的道场通常位于海边，就像印度南海岸的补陀落迦山、风景秀丽的中国舟山列岛上的普陀岛潮音洞也是观音圣地。因西藏没有大海，所以将吉曲河(拉萨河)视为大海，将河流沿线的拉萨当成补陀落迦修建了布达拉宫。同样，韩国的观音道场也都位于海边。东海洛山寺红莲庵、西海洛伽山普门寺和南海锦山菩提庵为韩国三大观音圣地。

- 1 洛山寺** 江原襄阳郡降岬面洛山寺路100  
🌐 [www.naksansa.or.kr](http://www.naksansa.or.kr)
  
- 2 普门寺** 仁川江华郡三山面三山南路828号街44  
🌐 [www.bomunsa.me](http://www.bomunsa.me)
  
- 3 菩提庵** 庆尚南道南海郡尚州面菩提庵路665(尚州里2065)  
🌐 [www.boriam.or.kr](http://www.boriam.or.kr)



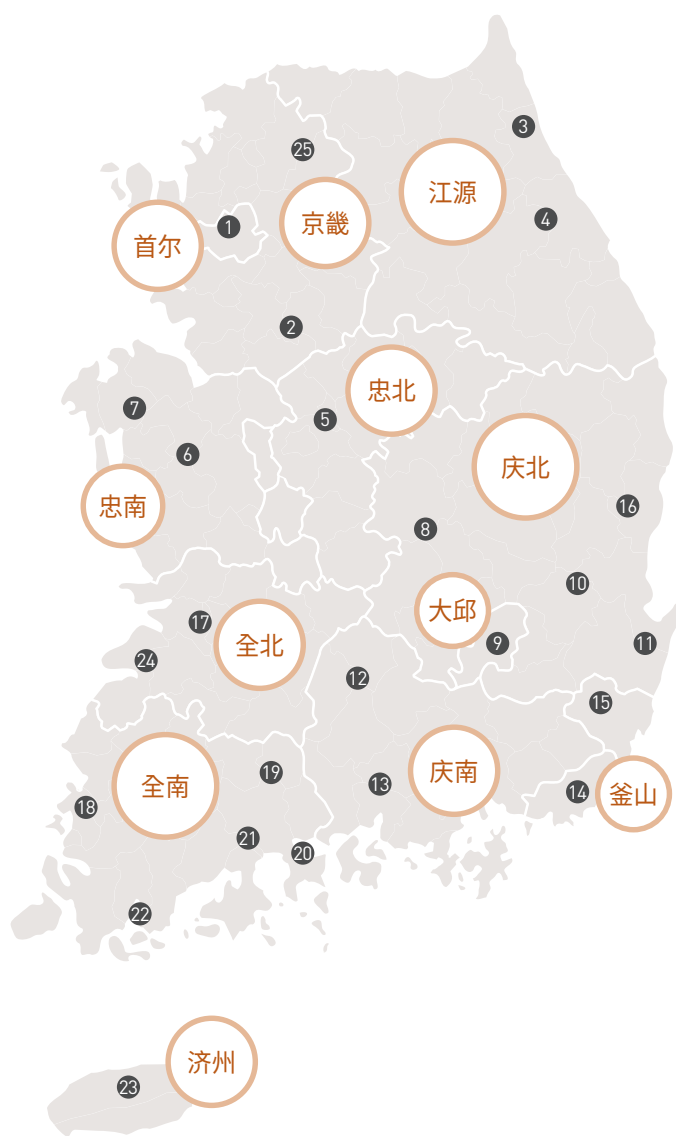
### 三宝寺院

韩国佛教的又一个圣地为三宝寺院，它们分别是佛宝寺院——通度寺、法宝寺院——海印寺以及僧宝寺院——松广寺，这三座寺院被誉为是韩国佛教信仰的摇篮。

通度寺是新罗时代的慈藏律师从唐朝请回佛陀真身舍利并供奉的寂灭宝宫，因为供奉佛陀真身所以被称为佛宝寺院；海印寺有雕刻佛陀八万四千法门的八万大藏经板和存放八万大藏经板的殿阁、也是联合国教科文组织指定的世界文化遗产藏经板殿。海印寺供奉佛法，所以称法宝寺院；松广寺是从高丽时期起共培育16名国师的名刹，因此被誉为韩国佛教最著名的僧宝寺院。

在韩国，有些寺院被称为“丛林”。“丛林”是同时具备禅院、讲院和律院的大刹。禅院专供僧众禅修；讲院相当于佛学院，让僧众学习经教；律院则是钻研戒律的地方。目前韩国共有七大丛林，分别是海印寺海印丛林、松广寺曹溪丛林、通度寺灵鹫丛林、修德寺德崇丛林、桐华寺八公丛林、梵鱼寺金井丛林以及双溪寺双溪丛林。

## 曹溪宗教区本寺



- ① 总本山曹溪寺
- ② 第2教区大韩佛教曹溪宗龙珠寺
- ③ 第3教区大韩佛教曹溪宗新兴寺
- ④ 第4教区大韩佛教曹溪宗月精寺
- ⑤ 第5教区大韩佛教曹溪宗法住寺
- ⑥ 第6教区大韩佛教曹溪宗麻谷寺
- ⑦ 第7教区大韩佛教曹溪宗修德寺
- ⑧ 第8教区大韩佛教曹溪宗直指寺
- ⑨ 第9教区大韩佛教曹溪宗桐华寺
- ⑩ 第10教区大韩佛教曹溪宗银海寺
- ⑪ 第11教区大韩佛教曹溪宗佛国寺
- ⑫ 第12教区大韩佛教曹溪宗海印寺
- ⑬ 第13教区大韩佛教曹溪宗双溪寺
- ⑭ 第14教区大韩佛教曹溪宗梵鱼寺
- ⑮ 第15教区大韩佛教曹溪宗通度寺
- ⑯ 第16教区大韩佛教曹溪宗孤云寺
- ⑰ 第17教区大韩佛教曹溪宗金山寺
- ⑱ 第18教区大韩佛教曹溪宗白羊寺
- ⑲ 第19教区大韩佛教曹溪宗华严寺
- ⑳ 第20教区大韩佛教曹溪宗仙岩寺
- ㉑ 第21教区大韩佛教曹溪宗松广寺
- ㉒ 第22教区大韩佛教曹溪宗大兴寺
- ㉓ 第23教区大韩佛教曹溪宗观音寺
- ㉔ 第24教区大韩佛教曹溪宗禅云寺
- ㉕ 第25教区大韩佛教曹溪宗奉先寺





1

## 总本山曹溪寺

曹溪寺是代表韩国佛教的曹溪宗之总本山，是弘扬大乘菩萨精神的寺院。在日本帝国主义统治下的1910年，由一群誓愿朝鲜佛教自主化以及恢复民族自尊的出家人所创建。曹溪寺是位于国际文化之都首尔的中心区钟路的唯一一座传统寺院。1938年重建的大雄殿是韩国最大的木结构建筑，被指定为首尔市有形文化遗产。曹溪寺24小时对外开放，本国入外国人都可随时参访，还经常举办各种佛事活动。

建寺时期：1910年 📍 首尔特别市钟路区邮政路55 🌐 [www.jogyesa.kr](http://www.jogyesa.kr)



2

## 龙珠寺

龙珠寺建于新罗文圣王十六年，曾经是一座知名的道场，后来毁于“丙子胡乱”的战火中。此后，掀起文艺复兴浪潮的正祖大王为悼念冤死的父亲而重建该寺。相传正祖大王梦见一条龙嘴刁如意珠升天，因此将寺院命名为龙珠寺。寺院开办孝行教育院和孝博物馆，宣扬佛教的“孝”思想，寺内还保存着拥有800年历史的国宝第120号高丽梵钟。

建寺时期：854年（新罗文圣王十六年） 📍 京畿道华城市龙珠路136 🌐 [www.yongjusa.or.kr](http://www.yongjusa.or.kr)



3

## 新兴寺

位于远近闻名的雪岳山山麓。雪岳山象征释迦牟尼佛苦行成道的雪山。相传新兴寺所在之处是神仙指点的地方，不犯三灾，境内供奉着祈愿统一的青铜坐佛像，据说是亚洲最大的佛像。寺里举办山寺音乐会，大自然与佛教文化相融合。

建寺时期：652年（新罗真德女王六年） 📍 江原道束草市雪岳山路1137 🌐 [www.sinhungsa.kr](http://www.sinhungsa.kr)



4

## 月精寺

位于佛教圣地五台山，号称有五万菩萨常住，是五台信仰的本山。这里继承着从开山祖慈藏律师到近代的汉岩、吞虚大师等众多善知识的禅风。寺内的八角九层石塔(国宝第48号)是高丽石雕美术的结晶，面向佛塔的石雕菩萨坐像(宝物139号)在此度过了上千年的岁月，万古长青的沙松林更是众多游客慕名而来的一大看点。

建寺时期：643年（新罗善德女王十二年） 📍 江原道平昌郡珍富面五台山路374-8 🌐 [www.woljungsa.org](http://www.woljungsa.org)



5

## 法住寺

位于俗离山脚下，俗离山寓意远离世俗的地方。法住寺顾名思义就是佛法常住的寺院。法住寺拥有韩国唯一的木塔捌相殿(国宝第55号)和多件国宝级文物，是活生生的佛教博物馆。法住寺是韩国弥勒信仰的著名寺院，在广大国民的支持下建造了一尊青铜弥勒大佛。

 联合国教科文组织世界文化遗产

建寺时期：553年（新罗真兴王十四年） 📍 忠清北道报恩郡俗离山面法住寺路405 🌐 [www.beobjusa.org](http://www.beobjusa.org)



6

## 麻谷寺

麻谷寺是慈藏律师所创建的忠南地区知名寺院。普照国师重建后作为弘扬佛法的大道场延续着法脉。朝鲜时代，世祖曾亲临该寺赐写“灵山殿”匾额。因水流和山势酷似太极形象，被《择里志》和《郑鉴录》等古书列入不受战乱之扰的风水宝地，山势极其优美。

 联合国教科文组织世界文化遗产

建寺时期：640年（新罗善德女王九年） 📍 忠清南道公州市寺谷面麻谷寺路966 🌐 [www.magoksa.or.kr](http://www.magoksa.or.kr)





7

## 修德寺

修德寺是“修习德性的道场”，以镜虚禅师、满空禅师为中心在此重振韩国近代禅风。1984年晋升为“德崇丛林”。寺内有韩国最古老的建筑之一大雄殿(国宝第49号，高丽忠烈王三十四年[1308年])和槿域圣宝博物馆。博物馆内展放着可以了解从百济时代兴起的地区佛教的源流和佛教各时代变化的600多件佛教文物。

建寺时期：384年（百济枕流王元年） 📍 忠清南道礼山郡德山面修德寺里街79 🌐 [www.sudeoksa.com](http://www.sudeoksa.com)



8

## 直指寺

寺名来源于禅宗主张的“直指人心，见性成佛”的禅法。寺院历经朝鲜王朝的诸多国难与日本帝国主义的侵略，此后日渐没落，直到20世纪60年代由绿园和尚修建60多栋楼而重振起来。目前拥有宗团最大的僧伽教育设施，成为行者培训等僧伽教育的中心道场。

建寺时期：418年（新罗訥祗王二年） 📍 庆尚北道金泉市代项面直指寺路95 🌐 [www.jikjisa.or.kr](http://www.jikjisa.or.kr)



9

## 桐华寺

在重建寺院时，梧桐树在严冬中开花，被视为吉兆，遂将寺名改为桐华寺。寺内供奉着祈愿统一的药师如来佛像，为纪念传承寺院法统和创建寺院的意义举行开山大斋，为在八公山因战争而牺牲的护国英灵而举行超荐法会。

八公丛林

建寺时期：493年（新罗炤知王十五年） 📍 大邱广域市东区桐华寺1路1 🌐 [www.donghwasan.net](http://www.donghwasan.net)





10

## 银海寺

银海寺奉阿弥陀佛为本尊佛，远近闻名。因诸佛菩萨、罗汉等重重无尽排列的样子仿佛银色大海的浪花在漫舞的极乐净土，遂称为银海寺。设有宗立僧伽研究生院。

建寺时期：809年（新罗宪德王元年） 📍 庆尚北道永川市清通面清通路951 🌐 [www.eunhae-sa.org](http://www.eunhae-sa.org)



11

## 佛国寺

佛国寺被列入世界文化遗产名录，拥有释迦塔和多宝塔等众多国宝和宝物级的文物。因此每年有数百万国内外游客参观访问佛国寺。寺内的讲院和禅院里有许多法师在精进修行。

 联合国教科文组织世界文化遗产

建寺时期：528年（新罗法兴王十五年） 📍 庆尚北道庆州市佛国路385 🌐 [www.bulguksa.or.kr](http://www.bulguksa.or.kr)



12

## 海印寺

海印寺为新罗时代华严十刹之一，寺内建有被列入联合国教科文组织世界文化遗产名录的藏经板殿，存放着记录佛陀八万四千法门的八万大藏经，是曹溪宗的法宝宗刹。曾有龙城、古庵、慈云、性彻、日陀、慧庵等多位高僧大德在此住锡弘扬禅风。

 海印丛林

 法宝宗刹

 联合国教科文组织世界文化遗产

建寺时期：802年（新罗哀庄王三年） 📍 庆尚南道陕川郡伽倻面海印寺路122 🌐 [www.haeinsa.or.kr](http://www.haeinsa.or.kr)



13

## 双溪寺

双溪寺是留唐归来的真鉴国师将带回的茶种子种到智异山一带重建而成的伽蓝，也是真鉴国师第一次演示梵呗的地方。大雄殿旁边立有崔致远的亲笔真迹“真鉴禅师碑”(国宝第47号)。附近有十里樱花路和佛日瀑布远近闻名，邻近的七佛寺亚字房亦有许多僧人在精进修行。

双溪丛林

建寺时期：723年（新罗圣德王廿三年） 📍庆尚南道河东郡花开面双溪寺路59 🌐www.ssanggesa.net



14

## 梵鱼寺

梵鱼寺与海印寺、通度寺一同形成岭南佛教的中心轴，被誉为岭南三大寺院。寺内有宝物第434号大雄殿、宝物第250号三层石塔以及幢竿支柱、一柱门、石灯等众多文化遗产。梵鱼寺辈出众多高僧，如从新罗时代的义湘大师到近代的东山大师。梵鱼寺所在的金井山境内有包括金鱼禅院在内的不少禅院。

金井丛林

建寺时期：678年（新罗文武王十八年） 📍釜山广域市金井区梵鱼寺路250 🌐www.beomeo.kr



15

## 通度寺

韩国五大寂灭宝宫之一。这里供奉着从大唐迎请回来的释迦牟尼佛真身舍利和金襴袈裟，是曹溪宗的佛宝宗刹。之所以取名为通度寺，是因为该寺所在的山与佛陀曾经说法的印度灵鹫山的形状相似(此山之形通于印度灵鹫山形)；想要成为法师的人都要登上这里的戒坛(为僧者通而度之)；会通所有真理，济度一切众生。镜峰大师曾驻锡此处，使其远近闻名。山内共有20多座庵堂和圣宝博物馆。

灵鹫丛林

佛宝寺院

联合国教科文组织世界文化遗产

建寺时期：643年（新罗善德女王十五年） 📍庆尚南道梁山市下北面通度寺路108 🌐www.tongdosa.or.kr





16

## 孤云寺

孤云寺由华严宗始祖义湘大师创建。500米长的松树林是寺院的一大亮点。寺院原称古云寺，后因孤云崔致远在此逗留而更名为孤云寺。

建寺时期：681年（新罗申文王元年） 📍 庆尚北道义城郡丹村面孤云寺路415 🌐 [www.gounsa.net](http://www.gounsa.net)



17

## 金山寺

后百济的始祖甄萱被幽禁在金山寺后逃离，向高丽王建投降，这一历史事件非常有名。相传此后王建让弥勒信仰扎根在民众心中。这里是弥勒第一圣地，拥有韩国最高的木造建筑物——国宝第62号弥勒殿。春季，从山口一路走向寺院的樱花演绎出一片壮观的景色，金山寺举行母岳节、日落节和开山大斋等活动。

建寺时期：599年（百济法王元年） 📍 全罗北道金堤市金山面母岳15路1 🌐 [www.geumsansa.org](http://www.geumsansa.org)



18

## 白羊寺

白羊寺是百济时期所建的古刹。因培养后学而备受尊敬的曼庵大师就在此出家、圆寂。西翁方丈曾以此处为中心开展“真人”运动。如今还举办“无遮禅法会”、设立“真人修行院”等，以继续推行该项运动。

建寺时期：632年（百济武王卅二年） 📍 全罗南道长城郡北下面白羊路1239 🌐 [www.baekyangsa.com](http://www.baekyangsa.com)





19

## 华严寺

华严寺是韩国华严思想的中心道场，得到国家和王室特别的关心，有多位高僧大德在此住锡，引领韩国华严潮流，是华严教学的中心寺院。华严寺有韩国规模最大且雕刻技艺超凡的国宝十二石灯、国宝35号四狮子三层石塔等诉说着统一新罗的历史。此外，保留朝鲜时代中期建筑样式的国宝第67号觉皇殿，长11.95米、宽7.76米的巨大佛画——国宝第301号华严寺灵山会挂佛帧更是展现了朝鲜时代华严寺的威容。

建寺时期：544年（百济圣王廿二年） 📍全罗南道求礼郡马山面华严寺路539 🌐www.hwaeomsa.or.kr



20

## 仙岩寺

寺院西侧有神仙下围棋的平坦岩石，故而取名为仙岩寺。因为每到春天就会盛开的仙岩梅（天然纪念物第488号）和寺院入口的升仙桥（宝物第400号）等美丽的文化遗产而闻名。仙岩寺现被指定为史迹第507号，曹溪山松广寺、仙岩寺一带被指定为名胜第65号。

 联合国教科文组织世界文化遗产

建寺时期：527年（百济圣王5年） 📍全罗南道顺天市升州邑仙岩寺街450 🌐www.seonamsa.net



21

## 松广寺

松广寺是培育出知讷大师等16位国师的僧宝寺院，一直延续着韩国佛教的僧脉。国宝第56号松广寺国师殿是所剩无几的朝鲜前期建筑物，僧宝寺院的重要地位由此可见一斑。著名的晓峰大师和九山大师等近现代高僧曾在此住锡，法顶大师也曾在这里的佛日庵清修。

 曹溪丛林

 僧宝寺院

建寺时期：新罗末期，慧璘禅师所建 📍全罗南道顺天市松光面松广寺里街100 🌐www.songgwangsa.org



22

## 大兴寺

位于头轮山山脚下，头轮山以长达4公里的郁郁葱葱的林间路美景而闻名。寺内建有大兴寺表忠寺殿阁，存放着壬辰倭乱时守护国家的西山大师之遗物。大兴寺还培育出了13名宗师和13名讲师。草衣禅师所发展的茶文化传统在此流传至今，大兴寺还经常举办周末共修活动，积极鼓励群众参与修行。

 联合国教科文组织世界文化遗产

建寺时期：426年（百济久尔辛王） 📍 全罗南道海南郡三山面大兴寺路400 🌐 [www.daeheungsa.co.kr](http://www.daeheungsa.co.kr)



23

## 观音寺

观音寺位于汉拿山半山腰上，是济州佛教的摇篮，也是发挥济州佛教中心作用的总本山。20世纪初，经安蓬庐观大师(比丘尼)重建，成为济州佛教复兴的根本道场。目前为了成为民族统一和人类和平的圣地，圣域化事业正在如火如荼地进行，致力于济州佛教的推广。

建寺时期：1905年 📍 济州道济州市山麓北路660 🌐 [www.jejugwanumsa.or.kr](http://www.jejugwanumsa.or.kr)



24

## 禅云寺

禅云寺是一座拥有秀丽景观和悠久历史的修行道场，天然纪念物第184号山茶树林环绕道场，寺内有随处可见的许多文化遗产。以壬辰倭乱后建造的大规模木制建筑大雄宝殿和用泥土制作的大型三佛像而闻名。这里还因近代时期石颠朴汉永在此住锡而闻名。前往兜率庵的小路边上立有高13米的磨崖佛，讲述着当年东学运动的悲愿。

建寺时期：577年（百济威德王廿四年） 📍 全罗北道高敞郡雅山面禅云寺路250 🌐 [www.seonunsa.org](http://www.seonunsa.org)





25

## 奉先寺

奉先寺与光陵树木园相邻，自朝鲜时代以后作为教宗本刹一直延续着其传统。传承近代佛学大师——耘虚、月云大师的愿力，致力于译经和教育事业，尤其在军中弘法方面扮演着与众不同的角色。奉先寺大钟和王室发愿绘制的挂佛是著名的文物。

建寺时期：1469年（朝鲜睿宗元年） 京畿道南扬州市榛接邑奉先寺路32 [www.bongsunsa.net](http://www.bongsunsa.net)



## 大韩佛教曹溪宗军宗特别教区圆光寺

军宗特别教区旨在培养引领韩国佛教未来的军中佛弟子。在“韩国佛教的未来，部队佛教”的口号下开展军中弘法、教育、文化、福利、保育、奖学项目、组织和管理信众、建立维护经营军中寺院、培养和管理军僧资源、组织和管理军中弘法后援会等，致力于军中弘法的专业化、系统化、活跃化。

建寺时期：1968年首次派遣5名军僧，开始开展在军中弘法活动 首尔特别市龙山区龙山3洞3街1 [www.gunindra.com](http://www.gunindra.com)



## 大韩佛教曹溪宗海外特别教区

2011年曹溪宗制定并公布海外特别教区法，韩国佛教首次在海外(纽约佛光禅院)成立了曹溪宗美东部海外特别教区。此后，2021年6月在韩国传法会馆开设事务局，正式开始了业务。海外特别教区不仅帮助成立、登记、取消海外寺院和布教所，还提供住持禀告等整个寺院行政业务。此外，海外特别教区还负责海外弘法及宣传工作业务等多种综合行政支持。海外特别教区组织以海外特别教区长为中心，在美国设有美东部海外特别支会和美中西部特别支会，还有负责大洋洲地区的澳洲正法寺联络事务所。

成立时期：2011年 首尔特别市鍾路区邮政局路67传法会馆7楼





# 佛教文化遗产







韩国佛教在1,700年的岁月里与韩民族同命运、共盛衰。佛教在三国时代(公元前37~公元660)传入韩半岛, 历经统一新罗(660~935)、高丽时代(918~1392)、朝鲜时代(1392~1910), 当时民众至诚的信心和艺术精神造就了灿烂的圣宝, 而这成为了现在代表韩国的文化遗产。韩国与同属大乘佛教文化圈的中国、日本相互交流, 又形成了独特的佛教文化。韩国佛教不强求人为因素, 注重顺其自然、融洽和谐, 如按照地形地貌合理安排的建筑布局以及崇尚自然美的理念等, 都可说是韩国佛教文化的最大特点。

# 韩国佛教美术的历史

佛教美术是在韩半岛出现的最早的视觉革命，在韩国美术史上占有举足轻重的地位。佛教本身虽然是舶来品，但在上千年独立发展的过程中，在其雕像造型方面已经具备了独有的风格。

三国时代鼎立的三个国家在佛像造型艺术方面表现出极富个性的风格。新罗统一三国后，统一新罗时代的美术被评价为韩国佛教美术的巅峰。进入高丽时代后，佛教巩固其国教的地位，以佛教思想为基础的佛教美术变得更加新颖多样。而在高丽时代的造型物中，随着禅宗的兴起，可以发现与以前不同的独立领域。

进入朝鲜王朝后，佛教美术发生了巨大的变化。随着崇儒抑佛政策的实施，佛教受到前所未有的打击，美术活动也随之急速衰退。全国各地的佛教建筑以及所有佛像雕造活动日益减少。壬辰倭乱(从1592年至1598年止日本发动的两次侵略战争)和丙子胡乱(从1636年12月至1637年1月满清发动的侵略战争)等战祸中，流传数千年的民族文化财产惨遭蹂躏。但在如此艰难的环境中，佛教文化依然绵延不绝，开花结果。在战乱中也能誓死卫国的原动力来自佛教，而抚慰饱受摧残的人心的也是佛教。正因为如此，在佛教备受压迫的时代，也能够进行大规模的佛寺重建。当时形成的朝鲜佛教文化延续至今，成为韩国人精神世界的重要轴心。



## 圣宝与文化遗产

曹溪宗保存管理被列入联合国教科文组织世界文化遗产名录的佛国寺、石窟庵、海印寺藏经板殿(高丽八万大藏经)、七所山中寺院(通度寺、浮石寺、凤停寺、法住寺、麻谷寺、仙岩寺、大兴寺)以及诸多国家指定文化遗产。

这些文化遗产不仅是民族的，也是我们祖先为了体现佛陀的精神而创造的，为佛弟子平时所礼敬的圣宝。因此，圣宝文化遗产拥有文化遗产的价值，同时还蕴含着宗教的意义。曹溪宗为了保存好主要圣宝文化遗产，各寺院也修建并运营圣宝博物馆。如今韩国国宝、宝物级文化遗产的一半都是佛教文化遗产，这些都是佛教徒礼敬的对象，因此曹溪宗寺院尽心尽力地予以保护。



# 世界文化遗产

## 1. 韩国的佛教世界遗产

### 佛国寺和石窟庵

佛国寺是大韩佛教曹溪宗第11教区本寺。佛国寺与石窟庵在同一时期修建，即751年由金大成发愿创建，于774年完工。相传宰相金大城为前世的父母建造了石窟庵，为今世的父母修建了佛国寺。

佛国寺是将新罗人想象中佛国净土，即理想的彼岸世界搬到此岸的，形象地表现了《法华经》中释迦牟尼佛的法华世界、《无量寿经》中阿弥陀佛的极乐世界以及《华严经》中的莲花藏世界。佛国寺于1995年12月与石窟庵一同被列入联合国教科文组织世界文化遗产名录。

石窟庵位于庆州吐含山山腰上，是由花岗岩板石堆砌而成的圆形人造石窟，其建筑特点、宗教性、艺术性得到认可，于1995年12月与佛国寺一起被列入韩国最早的联合国教科文组织世界遗产名录。

根据与石窟庵相关的最早文献一然(1206~1289年)大师的《三国遗事》卷5〈大城孝二世父母〉记载，在新罗景德王10年(751年)由当时的宰相金大成所建，于惠恭王10年(774年)完工。

石窟庵的结构由长方形的前室、圆形的主室、起到走廊作用的通道---扉道构成。内部空间从石窟入口到本尊佛像所在的主室，共有四十尊浮雕像表现得非



常真实。进入石窟后，最先看到的前室左、右墙壁上分别排列着四尊八部神众像，通往主室的入口左、右墙壁上排列着两尊金刚力士像，井然有序。扉道的左、右墙壁上分别有两尊四天王像和两座石柱，经过这些进入主室后，就会看到在中央圆形莲花台座上结跏趺坐、结降魔触地印的本尊佛像。本尊佛像周围有十一面观音菩萨像、七尊梵天和帝释天像、十大弟子像等很多浮雕，雕刻细腻精巧。石窟庵在日本帝国主义强占时期进行的解体复原过程中，因错误的维修方法，经历了相当一部分破损、损毁等受难时间，但至今还保持着8世纪当时的原貌，佛教文化的卓越艺术性和价值得到了世界的认可。



## 庆州历史遗址区

庆州历史遗址区是证明新罗千年古都庆州的历史和文化的综合历史区。通过丰富多彩的文化遗产可以一览新罗的历史和文化，因此2000年11月被联合国教科文组织列入为世界文化遗产名录，52个指定文化遗产包含在世界文化遗产地区。

庆州历史遗址区包括与佛教及生活文化相关的多数纪念物和遗址，根据遗址的性质分成5个地区。5个遗址区分别是拥有丰富多彩的佛教遗址的“南山地区”，包含皇城旧址、鸡林、雁鸭池、瞻星台的“月城地区”，王室坟墓聚集的“大陵苑地区”，包含佛教寺院遗址皇龙寺址和芬皇寺石塔的“皇龙寺地区”，包括王京防御设施明活山城的“山城地区”。

庆州历史遗址区是维持近千年的新罗首都，完整地保留佛教及生活文化等历史和文化痕迹，也是代表新罗文化的遗产。







## 海印寺藏经板殿

海印寺是大韩佛教曹溪宗第12教区本寺，也是三宝寺院中的法宝寺院。海印寺藏经板殿是为了保存13世纪制作的81,258块高丽大藏经经板(八万大藏经)而修建的。藏经板殿为15世纪建筑，是为保管经板而建的世界唯一的建筑，1995年被联合国教科文组织列入世界遗产名录。

藏经板殿由4栋建筑构成，正面15间、侧面2间的修多罗藏殿和法宝殿，正面2间、侧面1间的东史刊板殿和西史刊板殿呈长方形。建筑物的窗户上安装了没有任何装饰的木制窗户，前后面窗户的大小各不相同，最大限度地提高了通风和换气的效果，尤其是后壁下面的窗户比前壁更小，最大限度地减少来自地面湿气的影响。地面则在排水良好的土质上铺上木炭、盐和石灰，墙壁使用天然材料泥土，可以自然调节温度和湿度。像这样，藏经板殿为了完整地保存用木板制作的经板，最大限度地利用了周边自然环境要素，而且从建筑物的布局和结构、窗户方向、经板的排列等建筑样式方面，为保持最佳的恒温恒湿而科学合理的设计了建筑物。

## 山寺，韩国的山间僧院

山寺，韩国的山间僧院(以下简称“山寺”)是在韩国寺院中由通度寺、浮石寺、凤停寺、法住寺、麻谷寺、仙岩寺、大兴寺等7座寺院组成的世界遗产。这些寺院反映了7~9世纪创建当时的许多宗派，至今为止出家人和信徒修行、信仰、生活的综合僧院，因此于2018年6月被联合国教科文组织列入世界遗产。

七座山寺自创建以来，拥有历史悠久、可持续的许多建筑物、遗物及文献等。此外，这些山寺和周围的山之间都没有隔阂，连接为开放的空间，与周边自然地形调和，拥有一个以上的院子，院子的4面有楼阁、讲堂及寮舍。这种空间布局不仅反映了僧伽共同体自给自足的特性，还反映了寺院经营和管理、僧伽教育、禅修、教理学习的传统，因此非常重要。

山寺，韩国的山间僧院是蕴含韩国佛教时代变化的活生生的遗产，也是佛教的根本精神——修行这一悠久、持续的传统至今没有断绝的代表性佛教僧院。

- |   |     |                  |  |
|---|-----|------------------|--|
| 1 | 通度寺 | 庆南梁山市下北面通度寺路108  |  <a href="http://www.tongdosa.or.kr">www.tongdosa.or.kr</a>     |
| 2 | 浮石寺 | 庆北荣州市浮石面浮石寺路 345 |  <a href="http://www.pusoksa.org">www.pusoksa.org</a>           |
| 3 | 凤停寺 | 庆北安市西后面凤停寺街222   |  <a href="http://www.bongjeongsa.org">www.bongjeongsa.org</a>   |
| 4 | 法住寺 | 忠北报恩郡俗离山面法住寺路405 |  <a href="http://www.beobjusa.org">www.beobjusa.org</a>         |
| 5 | 麻谷寺 | 忠南公州市寺谷面麻谷寺路966  |  <a href="http://www.magoksa.or.kr">www.magoksa.or.kr</a>       |
| 6 | 仙岩寺 | 全南顺天市升州邑仙岩寺街450  |  <a href="http://www.seonamsa.net">www.seonamsa.net</a>         |
| 7 | 大兴寺 | 全南海南郡三山面大兴寺街400  |  <a href="http://www.daeheungsa.co.kr">www.daeheungsa.co.kr</a> |







## 2. 韩国的佛教世界记忆遗产

### 高丽大藏经板及诸经板

海印寺收藏着经过很长时间制作的高丽大藏经板(共81,258张)和诸经板(共5,987张)。高丽大藏经板是在1232年(高丽高宗19年)因蒙古入侵,初雕大藏经被烧毁后,从1232年到1251年,在共81,258块木板上雕刻大藏经而制作的,是现存唯一、完美的板本资料。诸经板是海印寺赞助制作的经板,是为了完善大藏经而制作的。这两种经板利用了当时最先进的印刷及发行技术,其文化价值得到了认可,于2007年被联合国教科文组织列入世界记忆遗产。

高丽大藏经板是将印度和中亚文的经典、戒律、论书、教理等当时东亚地区存在的佛教经典内容集大成的当代最佳经典,除了汉译的内容外,还选定并收录了中文为原文的部分文献。高丽大藏经刻板当时,守其法师等人与高丽《初雕大藏经》、《北宋勅板大藏经》、《契丹本大藏经》的内容相比较,纠正了错别字,可见在经版的完成度上倾注了心血。

特别是,制作高丽大藏经板时,将木材浸泡在海水中3年后,用盐水蒸煮后使用,并在经板表面上多次涂漆,由此可见为防止损坏而采取了保存对策。高丽大藏经板和诸经板在庞大的分量和内容的准确性方面,不仅对当时东亚文化产生了很大影响,还提高了高丽文化的地位。





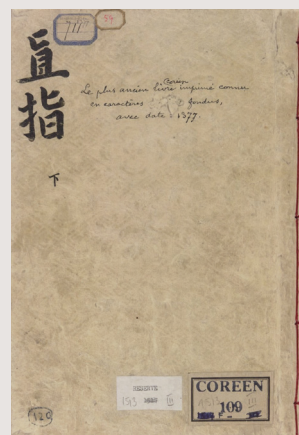
## 《佛祖直指心体要节经》下卷

《佛祖直指心体要节》(以下简称《直指》)是高丽禼王3年(1377年)印刷的现存世界最早的金属活字本，没有发现上卷，只剩下卷1册(共38张)。

《直指》全称《白云和尚抄录佛祖直指心体要节》。白云景闲大师(1299~1374年)为了教弟子佛法，在历代诸佛祖师的偈、颂、歌、铭、书、赞、法语、问答中，抄录并撰述有助于领悟禅要义的重要内容，编成上下两卷。在白云景闲大师圆寂后，他的弟子释璨和达湛法师于1377年在清州兴德寺印制了金属活字初刊本。之后被法国驻韩国公使科兰·德·布兰西(Colinde Plancy)运出，现收藏于法国巴黎国家图书馆。

《直指》(下卷)的刊印比德国约翰内斯·谷登堡的圣经还要早78年，是世界最古老的金属活字本，对人类记录文化产生了巨大影响，因此2001年被联合国教科文组织列入世界记忆遗产名录。

大韩佛教曹溪宗于2005年发行了《直指》韩文、英文译本，在德国法兰克福世界图书博览会上展出，2021年对《直指》韩文、英文翻译进行再校对并发行了再版。2022年在世界上首次发行了《直指》法文翻译书，让世人知道世界最早金属印刷术的价值以及其中蕴含的禅佛教思想。



### 3. 韩国佛教人类非物质文化遗产

#### 燃灯会

燃灯会是在农历四月初八为庆祝佛陀的诞生，点亮形形色色的彩灯的活动。燃灯会每年在韩国全国上下举行，不仅为韩国社会成员提供接触丰富多彩的佛教文化的机会，而且展现了全人类的创意性和文化多样性，因此2020年被联合国教科文组织列入人类非物质文化遗产。根据历史文献记载，新罗时代有“看灯”，高丽时代有“燃灯会”，朝鲜时代有“呼旗游戏”、“观灯游戏”等，燃灯会继承这些传统的同时反映现代文化，是活生生的文化。

燃灯会以纪念佛陀诞生的浴佛仪式开始，由提灯游行和回向组成。参与者手持亲自制作的形形色色的彩灯，加入提灯行列。点灯象征着用光明之光照亮个人、共同体和整个社会。燃灯会是佛教传入后传承下来的文化活动，也是暂时打破国籍、种族、宗教的社会界限，在创造“分享喜悦的社会”中发挥重要作用。





## 灵山斋

灵山斋为四十九天超度佛事的一种形态，是让一切众生和亡魂都能进入真理世界的佛教仪式，由梵呗、和唱等音乐要素、钹舞和蝴蝶舞等舞蹈要素、戏剧要素组成的综合艺术。灵山斋于2009年被联合国教科文组织列为人类非物质文化遗产。灵山斋保存会于1987年成立并开始进行传承活动，目前以太古宗奉元寺为中心传承。

灵山斋以《法华经》为所依经典，再现了释迦牟尼佛在灵鹫山说法的灵山会上的情景。灵山斋本来举办三天三夜，但最近其规模缩小，只举办一天。灵山斋大致由4个部分组成，即邀请及迎接仪式成员的“导入”(侍辇、对灵、浴佛、造钱点眼、神众作法、挂佛移运)、上供的“展开及绝顶”(上坛劝供、食堂作法、云水上坛劝供、中坛劝供、施食)、恭送邀请诸位的“结局”(奉送)。灵山斋不只是由表演组成，也是大众参与的佛教仪式以及禅修和修行的形态,具有很高的价值。







## 信徒与修持活动





曹溪宗是拥有1千万信徒的韩国最大的宗教团体。曹溪宗进行有系统的信徒教育，以便信徒过上作为佛教徒的生活。曹溪宗在全国寺院定期举行法会和活动，出家众和在家信徒都一起参与。





## 信徒教育与受戒

曹溪宗的信徒应根据宗宪、宗法的规定，接受戒律和教育。信徒教育按照“入教(入佛门) → 基本教育 → 再教育/专业教育 → 指导者教育”的程序进行。基本教育在宗团下属所有寺院进行，是曹溪宗的信徒都应修习的义务教育课程之一。专门教育机构——寺院佛教大学是为了培养具有更专业的素养和增进修持的教育课程，再教育则是增强信徒的修持和信心，鼓励他们实践的终身教育课程。信徒指导者教育相当于让信徒具备信徒指导者力量的教育课程。

所有曹溪宗信徒入佛门后，都会通过受戒仪式受戒，并进行信徒注册。受戒是指皈依佛法僧三宝，受持五戒的行为。(五戒即不杀生、不偷盗、不邪淫、不妄语、不饮酒)

## 法会与修持

韩国的寺院自古按照农历举行法会。但最近周日法会也呈普遍化的趋势。每月农历初一举行规模最大的法会，十五也举办法会。每月农历初八药师斋日、农历十八地藏斋日、农历廿四观音斋日等各个斋日也会如期举行法会。

此外，每个节气举行的法会有：七夕法会(农历七月初七)、盂兰盆法会(农历七月十五)、冬至法会和立春法会。佛教的节日有：佛诞节(农历四月初八)、出家纪念日(农历二月初八)、佛成道日(农历十二月初八)以及涅槃纪念日(农历二月十五)。

在家信徒的修持方法有参加寺院举行的法会、供佛、布施、志愿服务、禅修、读经、抄经、念佛、礼佛、持咒等。日常修持以寺院法会为主，有时还会参加寺院举办的各种共修活动来精进修行。



# 信徒修持团体

## 传法团

传法团是为振兴各领域、各地区的弘法活动，由出家法师和在家人组成的宗团直属机构，由警察传法团、矫正教化传法团、青年大学传法团、新都市传法团、残障人传法团、体育人传法团、国际传法团、医院传法团、老人传法团、艺人传法团组成。

## 布教团体

是为执行特定领域的弘法布教工作而设在布教院下属的团体。共有布教师团、佛教咨询开发院、国际布教师会等10个团体登记为布教团体进行活动。

## 信徒团体

不同的职场、职能、阶层、特殊领域的信徒为了达到特定目的而登记在曹溪宗宗团的团体，分为个别及地区单位、全国单位的信徒团体。由宗团管理的全国信徒的代表机构——中央信徒会、全国教师佛教徒联合会、全国矫正人佛教徒联合会等17个团体组成并正在积极进行活动。







# 佛教文化振兴













# 寺院生活营



寺院生活营是在1,700年韩国佛教历史和文化栩栩如生的山中寺院体验出家人日常生活的传统文化体验项目。寺院生活营最初始于2002年韩日世界杯足球赛。当时韩国政府为了宣扬传统文化而推动的寺院生活营如今俨然已成为了韩国颇具代表性的传统文化体验项目。

在过去的十余年里，来自世界各地的200多万名外国游客参加了寺院生活营活动，韩国的寺院生活营还曾被经合组织(OECD)评选为“极富创意和竞争力的优秀文化商品”。

目前全韩国共有140座(2022年为准)寺院被正式指定为推行寺院生活营活动的寺院。其具体内容包括早晚课诵、过堂吃钵饭、禅修、茶道、礼佛108拜、与法师对话、“四物”(四种法器)体验、烹制寺院素食、行禅、林间步行、参访文化古迹、心灵疗愈等。

寺院生活营根据活动的类型有一日或两日的短期体验，也有1周的活动。全国有140多处寺院运营寺院生活营，特别是为了接待外国人将全国28座(2022年为准)寺院指定为外国人专门寺院，365日全年开放。

 [www.templestay.com](http://www.templestay.com)

 [eng.templestay.com](http://eng.templestay.com)





# 寺院素食



寺院素食与韩国佛教1,700年的历史有着密不可分的关系。寺院素食原本是出家修行人在寺院里日常食用的食物。在寺院里，从食材的栽培到食物的烹饪无一不是经过出家人亲手料理的，这些事情都被认为是修行的一部分。

不忘感谢在食物进入我口中之前的所有过程中，许多人所付出的努力和精诚，这是寺院素食的精神。原则上要摄取足以维持身体的适当量，绝不留下食物。因此寺院素食可以说是自然饮食、健康饮食以及修行饮食。

曹溪宗目前为了展示寺院素食的传统和价值，正在进行调查研究，同时为普及寺院素食大众化，还组织各种培训、讲座、文化活动和国内外宣传活动等。此外，曹溪宗开办“韩国寺院素食文化体验馆”、寺院素食专门教育机构“香积世界”、寺院素食餐厅“钵盂供养”，向群众介绍寺院素食所蕴含的精神和意义，让人学习和体验寺院素食的制作方法。

寺院素食  [www.koreatemplefood.com](http://www.koreatemplefood.com)

钵盂供养  [www.balwoo.or.kr](http://www.balwoo.or.kr)










# 佛教文化产品开发



为了让拥有1,700年历史的韩国佛教能够融入群众，以佛教文化为内涵的产品开发是必不可少的。为此，曹溪宗不仅发掘富感性设计人才，还通过文物的视觉化工作进行产品开发。以这种方式制作出来的产品将有效用于文化遗产保存事业或通过独立品牌开发，给传统文化产品市场注入活力。

目前曹溪宗持续推出蕴含“回归本来我，观照本来面目”这一禅思想的传统文化商品品牌“VONDINA”，通过举办“佛教文化商品征集展”开发并发掘以韩国传统文化和佛教文化为基础的内容，向国内外介绍。

 [www.kbuddhism.com](http://www.kbuddhism.com)





# 佛诞节和燃灯会



佛诞节(农历四月初八)是韩国佛教界最盛大的节日。到了佛诞节，佛教徒前往寺院浴佛、点灯，祈愿各自的心和世界明亮起来。

燃灯会是佛诞节之前举行的庆典，是1,200多年来与我们民族的历史一起传承下来的传统文化。燃灯会时，佛教徒和市民欢聚一堂，举行庆祝佛诞的提灯游行。燃灯会上可以享受绚丽多彩的燃灯队伍和丰富多彩的传统演出等文化活动，因此不仅是普通市民，就连许多外国人也都前来参加燃灯会。

燃灯会期间，传统灯展示会在清溪川、曹溪寺和奉恩寺等地举行，人们能够感受到韩纸传统灯的悠悠之美。正式活动第一天由燃灯会参加者的表演和法会仪式拉开庆典帷幕的和谐大联欢、十万个花灯贯穿首尔市中心的提灯大游行、在纷飞的花雨中手拉手享受大同游戏的回向大汇演组成。第二天，在曹溪寺前的道路上，将进行佛教及韩国传统的游戏和工艺等文化体验丰富多彩的传统文化







ACERY

신원익

신원익

신원익

신원익

SEOUL  
I-SEOUL-U

부처님 오신날

신원익문화재단



园游会、由欢快的传统演出及民俗游戏组成的综艺大汇演、点缀燃灯会结尾的小队伍游行和燃灯游戏。

燃灯会保存委员会传承燃灯会的核心传统灯文化，举办传统灯展、讲习会、竞赛等，为传承和发展韩国独有的灯文化倾注了大量努力。

燃灯会是代表韩国的传统文化庆典，2012年被指定为韩国国家无形文化遗产，其人类的普遍价值得到认可，2020年被列入联合国教科文组织人类非物质文化遗产代表名录，成为了全世界人应共同守护的遗产。

 [www.llf.or.kr](http://www.llf.or.kr)







曹溪宗为了在这片土地上体现佛陀的慈悲精神，建设佛国净土，正在展开各项社会活动。曹溪宗成立各种委员会，为社会诸多问题寻找解决方案，并为与各成员进行沟通,积极展开很多活动，如推进环保运动、支援社会弱势群体和少数人、消除宗教间矛盾、与市民社会团体的交流及支援、支援南北韩交流、与世界佛教界进行交流等。





## 对外活动





## 环保活动及碳中和活动

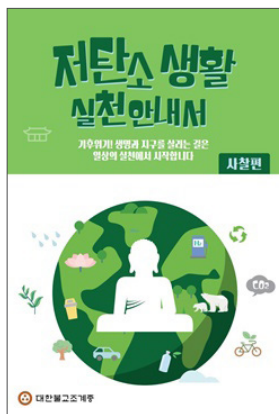
佛教的核心思想是缘起。缘起的核心是一切众生相互依存。

因此，与自然和谐相处的生活方式是佛教倡导的方式。

韩国寺院是延续了一千多年的修行共同体，在这里出家人做早晚课、念佛等修持，访客参访、祈祷，是活生生的遗产，并创造了丰富多彩的文化。这是韩国佛教一直以来秉持山主精神为保护寺院周边的山林和修行环境而努力的结果，以期实践清净的修行家风和尊重生命的教诲。

大韩佛教曹溪宗为了保护修行环境和生态环境，向政府的无差别开发提出异议，为实现气候变化时代的碳中和，正在进行应对措施。另外，为了提高和保护寺院山林的公益价值，曹溪宗成立了环境委员会，推动以下多种与环境相关的活动。

- 应对寺院环境侵害
- 构建自然环境保护活动应对体系
- 提高寺院的公益价值及保护寺院山林的政策研究
- 应对气候变化的碳中和的研究及实践活动
- 环保组织联合活动





## 缓解社会矛盾及和谐活动

在现代社会，宗教的社会作用不容忽视。为此，大韩佛教曹溪宗于2010年6月成立和诤委员会以及于2012年成立的社会劳动委员会将韩国社会的对立和矛盾问题公论化，在推广佛教的解决方式——和诤方面发挥着作用。

此外，大韩佛教曹溪宗于2012年8月成立了劳动委员会(2015年12月扩大为社会劳动委员会)，为劳动、女性、人权、贫困及弱势群体实践慈悲行。特别是，社会劳动委员会为了听取弱势群体的声音、并理解他们的内心，组织无遮大会，为因贫困去世的人举行悼念法会，为因工伤去世的移民劳工及临时工举办悼念法会等。此外，社会劳动委员会悼念岁月号、梨泰院惨案等遇难者，还展开了敦促查明真相的绝食、五体投地、祈祷法会等活动。最近，为了防止对性别、种族、宗教、残障、性少数者等社会特定少数群体的歧视，在国会前持续进行祈祷，敦促制定《禁止歧视法》。



## 跨宗教交流

在现代韩国社会，宗教间的交流成为了社会和谐和沟通的重要因素。曹溪宗为与其他宗教进行交流与合作，积极参与7个宗教联合团体“社团法人韩国宗教领导人协议会”、“韩国宗教人和平会议(KCRP)”等。此外，通过“韩国佛教宗团协议会”，为佛教界各宗团之间的交流做出了很多努力。





## 社会福利活动

曹溪宗为了实践佛教的慈悲精神、创造人人都感到幸福的社会，积极参与社会福利活动。曹溪宗的社会福利相关活动大致分为公益捐赠活动和实现佛教社会福利等两个方面。

### 美丽的同行

公益基金会法人“美丽的同行”是以推广实践分享的捐赠文化和支援各种公益活动为目的成立的公益捐赠基金会，主要进行为推广捐赠文化的研究项目、为进行国内外救灾活动的支援项目、为提高弱势群体生活质量的公益支援项目、为运营及管理募款的分配项目等。

#### 坦桑尼亚“菩提伽蓝农业技术大学”

“美丽的同行”于2013年9月至2016年9月，历时3年左右完成了坦桑尼亚地区农业技术大学建设项目。该学校位于坦桑尼亚达累斯萨拉姆的穆瓦松加村，是非洲第一个由佛教界建立的农业干部培训学校。学校将帮助坦桑尼亚的孩子们自立成长，并通过“美丽的同行”向孩子们提供全方位的积极支援。同时，“美丽的同行”为了援助坦桑尼亚的偏远地区村庄和改善儿童环境，正在开展各种福利及教育项目。







## 曹溪宗社会福利基金会

曹溪宗社会福利基金会是为了专门推动宗团的社会福利事业，于1995年成立的社会福利法人。社会福利基金会目前在韩国运营180多个社会福利设施，以佛教理念开展老人、残障人、儿童、青少年、多元文化、单亲家庭等各领域的福利事业。基金会已通过多次的运营评估被评为最佳设施并受到总统表彰，所开展的专业活动在相关领域得到了良好的评价。曹溪宗社会福利基金会的工作不仅仅是单纯的设施运营，它正致力于建设系统持续的基础设施来开展全面的福利事业，并以此来提高福利事业的专业性。

### 运营社会福利设施

曹溪宗社会福利基金会在全国各地开办社会福利设施，为宗团和地区寺院服务于地区社会起到桥梁作用。同时还以此来减少福利盲区，为社会福利的全面覆盖作出贡献。

分类	社区福利馆	残障人福利设施	老人福利设施	儿童青少年设施	家庭中心	幼儿园	地区自立中心	流浪者设施	其他设施
设施数量	22	36	44	19	7	37	4	2	12

大韩佛教曹溪宗社会福利基金会下属全国社会福利设施现状 (2022.09.01)

### 志愿者培养及活动支援

曹溪宗社会福利基金会为开展专业、系统的志愿服务活动，目前正运营佛教志愿服务中心。经专业培训培养出来的志愿者发挥自己的专业特长，在全国各地的设施和医院提供念佛、骨气经络、修缮房屋、音乐治愈等服务。

### 为提高社会福利质量的教育研修

为了提高基金会下属机构等佛教界社会福利人员的专业性，采用线上、线下混合式教育，对设施负责人、业务负责人、新职员、保育教师、会计负责人等，按职级、职务进行培训，并进行宗团下属法人团体代表及设施负责人研讨会等各种活动。



## 低收入阶层支援

曹溪宗社会福利基金会借助赞助募捐项目“慈悲分享活动”，支援弱势群体的基础开支、教育费、生活费的同时，还提供食品、生活必需品、文化分享项目。为不治之症儿童募捐治疗费并提供支援的活动从2001年开始持续至今，是实践尊重生命和慈悲分享的基金会的代表项目。

## 国际交流及国际救助项目

曹溪宗社会福利基金会的活动不只在国内进行。在医疗及教育环境恶劣的老挝，支援不治之症儿童的治疗，运营课后教室，帮助老挝儿童健康成长。除此之外，与KOICA、KCOC等团体合作，实施应对世界范围内剧增的自然灾害的灾难危险减轻项目、人道主义支援项目，根据地区的特点和需要有针对性的开展福利事业。

## 紧急灾难救助活动

曹溪宗社会福利基金会还曾因紧急灾难救助活动而备受关注。1996年暴雨灾区救助活动中基金会首次露面后，曹溪宗在2005年正式成立了曹溪宗紧急救助团。此后，在岁月号沉船事故、海地大地震、尼泊尔大地震等国内外灾难发生时，曹溪宗紧急救助团通过支援救护品、派遣医疗服务团、进行紧急重建活动等，向很多人伸出了慈悲援手。

## 佛教社会福利研究开发

曹溪宗社会福利基金会为实现以佛教的慈悲精神为基础的佛教社会福利，积极开展各项研究开发活动。曹溪宗社会福利基金会对佛教社会福利进行全面的调查与研究，如对佛教社会福利法人及设施现况进行普查、举办学术论坛等，跟随剧变的社会环境和福利动向进行研究，以确立佛教社会福利的概念并确保其专业性。





# 南北韩佛教交流及支援活动

## 南北韩佛教交流

自1997年南韩与北韩首次同时举行佛诞节法会以后，就开始了南北韩佛教交流。南北佛教界对于在韩国战争中被烧毁的金刚山神溪寺经过了4年的修复，于2007年复原完毕，南北佛教徒聚集在一起向佛陀祈愿和平与统一。之后，南北佛教界在首尔和平壤同时举办了佛诞节法会，并发表共同发愿文。另外，曹溪宗还开展帮助处于困境的北韩同胞的人道主义支援项目，带头实践佛陀的慈悲精神。除此之外，曹溪宗还带头开展保存、复原北韩内佛教文化遗产的合作项目、南北寺院之间交流合作以及北韩寺院朝圣等南北交流。但最近几年，由于新冠疫情以及僵化的南北韩关系，南北佛教交流没有取得可视性成果，但民推本代表南韩佛教界带头努力恢复南北团结、民族的同质性。

## 为推广和平统一认识的项目

为了扩大南北佛教交流及统一的基础，市民和佛教徒必须提高对和平统一必要性的认识。为此，曹溪宗民族共同体推进本部开展了各种统一教育项目及大众参与型企划项目，以发掘引领南北佛教交流的人才、加强统一筹备力量。同时，曹溪宗民族共同体推进本部为了提高宗团的社会地位、引导佛教界的和平统一活动，企划各种项目，在民间层次上持续为统一做出努力。

## 应对统一的研究活动

研究统一后发生的种种问题是曹溪宗民族共同体推进本部的主要工作之一。目前，本部正在促进北韩地区寺院现状调查研究、荒废寺院的复原调查、佛教文化遗产共同研究、民族统一及南北佛教交流政策研究等项目。此外，本部还推动金刚山神溪寺复原、佛教统一谈论研究项目、南北佛教相关图书发行项目。





# 国际交流及国际弘法支援

顺应国际化时代的潮流，世界各国的佛教界也在积极进行交流。代表韩国佛教的宗团曹溪宗也顺应这一潮流，与海外各佛教宗团和机构进行多方面的交流。此外，曹溪宗努力不懈的向海外各国介绍韩国佛教，尽到传法的作用。促进韩国佛教国际化的另一种方法就是向在韩国国内的外国人介绍韩国佛教。曹溪宗在很多方面致力于向更多的人介绍韩国佛教。

## 国际活动及交流活动

第26届世界佛教徒联谊会(World Fellowship of Buddhist, WFB)于2012年在韩国举行，曹溪宗在会议期间让人们了解到韩国佛教的优秀性，并与各国佛教领袖一起建立了联谊和谐的平台，曹溪宗代表团参加每2年举行的WFB大会。

2015年韩国光复70周年之际，曹溪宗举行祈愿韩国的和平与统一的“光复70周年，韩半岛统一与世界和平祈愿大会”。来自20个国家的200名世界宗教界代表参加了大会，曹溪宗向他们介绍了韩国的看话禅传统，组织各项活动使与会者加深对韩国佛教文化的理解。

曹溪宗还积极参加海外佛教组织主办的国际会议，这也是主要国际交流活动之一。曹溪宗代表团每年都会参加联合国指定的佛诞节纪念仪式“卫塞节(Vesak Day)”活动，还参加国际佛教徒联合会(International Buddhist Confederation, IBC)。曹溪宗代表团参加世界宗教和平会议(World Conference of Religions Peace, WCRP)大会、哈萨克斯坦世界和传统宗教领袖大会(Congress of Leaders of World and Traditional Religions)等，与全世界宗教领袖就政治、社会焦点以及国际问题交换发展性意见。





此外，曹溪宗主导为了增进东北亚三国的友谊而每年举办的“韩中日佛教友好交流大会”、“韩日佛教文化交流大会”、“韩中佛教禅修体验团交流”等国际活动，积极展开国际交流活动。

曹溪宗与海外韩国文化院等一起举办寺院生活营、寺院素食、传统文化演出、佛教文化体验等“韩国佛教世界化”活动，向海外宣传韩国佛教文化，具体内容有：在法国巴黎展示联合国教科文组织无形文化遗产燃灯会以及《直指》法文版出版纪念会(2022年)、在美国洛杉矶举办韩国佛教文化日(2019年)、韩国佛教世界化澳大利亚悉尼活动(2012年)、在法国巴黎举行韩国佛教世界化曹溪宗法国活动(2011年)等。

曹溪宗还通过文化交流加强民间外交的作用，如为韩国国内的各国大使馆大使及职员提供体验韩国传统佛教的机会。

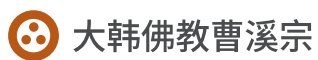
## 国际弘法支援

曹溪宗向海外介绍韩国的佛教文化遗产的出版活动非常活跃。曹溪宗发行了可以了解韩国佛教禅脉的《韩国的禅师(The Seon Masters of Korea)》、转载近代韩国佛教中兴祖镜虚大师文章的《镜虚大师文集(The Collected Writings of Gyeongheo(poem&prose))》等英文书籍，此外还用韩文和英文制作并发行了《韩国传统思想书13册》。尤其是继2005年之后，2021年曹溪宗再次发行了世界最古老的金属活字印刷本、也是包含韩国禅佛教思想的《直指心体要节》的韩文版和英文版，2022年发行了法文版。

另外，曹溪宗为了向海外介绍韩国佛教，制作曹溪宗官方季刊《莲花灯(Lotus Lantern)》，分发给全世界寺院和主要佛教团体，还运营曹溪宗英、中、日网站([www.koreanbuddhism.net](http://www.koreanbuddhism.net))，积极向国际社会介绍韩国佛教。







发行 大韩佛教曹溪宗 总务院

企划编制 大韩佛教曹溪宗总务院社会部国际组

首尔市钟路区邮政局路55

02-2011-1833

[www.buddhism.or.kr](http://www.buddhism.or.kr)

[www.koreanbuddhism.net](http://www.koreanbuddhism.net)

翻译 赵素莹

摄影 大韩佛教曹溪宗总务院文化部、韩国佛教文化事业团、燃灯保存委员会

发行编号 010105-14-2023-020

