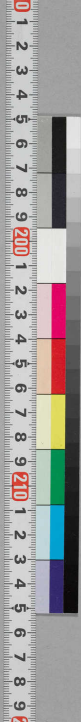


大般若波羅蜜經

五
盈

C40
4514
3



C40-4514



B 64853

丁翁上座請參藏及有
家書置武州諸雲山
我微安塔院度府中永
為學者不敢許出院內
當山二世錄牛機謹誌

大般若波羅蜜多經卷第一百一

唐三藏法師玄奘奉詔譯

初分攝受品第二十九之三

時天帝釋復白佛言世尊般若波羅蜜多甚為希有
若有攝受般若波羅蜜多則為攝受布施淨戒安忍
精進靜慮般若波羅蜜多若有攝受般若波羅蜜多
則為攝受內空外空內外空空大空勝義空有為
空無為空畢竟空無際空散空無變異空本性空自
相空共相空一切法空不可得空無性空自性空無
性自性空若有攝受般若波羅蜜多則為攝受真如



法界法性不虛妄性不變異性平等性離生性法定
法住實際虛空界不思議界若有攝受般若波羅蜜
多則爲攝受苦聖諦集聖諦滅聖諦道聖諦若有攝
受般若波羅蜜多則爲攝受四靜慮四無量四無色
定若有攝受般若波羅蜜多則爲攝受八解脫八勝
處九次第定十徧處若有攝受般若波羅蜜多則爲
攝受四念住四正斷四神足五根五力七等覺支八
聖道支若有攝受般若波羅蜜多則爲攝受空解脫
門無相解脫門無願解脫門若有攝受般若波羅蜜
多則爲攝受五眼六神通若有攝受般若波羅蜜多

則爲攝受佛十力四無所畏四無礙解大慈大悲大
喜大捨十八佛不共法若有攝受般若波羅蜜多則
爲攝受無忘失法恒住捨性若有攝受般若波羅蜜
多則爲攝受一切智道相智一切相智若有攝受般
若波羅蜜多則爲攝受一切陀羅尼門一切三摩地
門若有攝受般若波羅蜜多則爲攝受預流果一來
果不還果阿羅漢果若有攝受般若波羅蜜多則爲
攝受獨覺菩提若有攝受般若波羅蜜多則爲攝受
菩薩十地若有攝受般若波羅蜜多則爲攝受無上
正等菩提若有攝受般若波羅蜜多則爲攝受世間

出世間一切善法爾時佛告天帝釋言如是如是如
汝所說般若波羅蜜多甚爲希有若於般若波羅蜜
多能攝受者則能攝受布施淨戒安忍精進靜慮般
若波羅蜜多若於般若波羅蜜多能攝受者則能攝
受內空外空內外空空大空勝義空有爲空無爲
空畢竟空無際空散空無變異空本性空自相空共
相空一切法空不可得空無性空自性空無性自性
空若於般若波羅蜜多能攝受者則能攝受眞如法
界法性不虛妄性不變異性平等性離生性法定法
住實際虛空界不思議界若於般若波羅蜜多能攝

受者則能攝受苦聖諦集聖諦滅聖諦道聖諦若於
般若波羅蜜多能攝受者則能攝受四靜慮四無量
四無色定若於般若波羅蜜多能攝受者則能攝受
八解脫八勝處九次第定十徧處若於般若波羅蜜
多能攝受者則能攝受四念住四正斷四神足五根
五力七等覺支八聖道支若於般若波羅蜜多能攝
受者則能攝受空解脫門無相解脫門無願解脫門
若於般若波羅蜜多能攝受者則能攝受五眼六神
通若於般若波羅蜜多能攝受者則能攝受佛十力
四無所畏四無礙解大慈大悲大喜大捨十八佛不

共法若於般若波羅蜜多能攝受者則能攝受無忘
失法恒住捨性若於般若波羅蜜多能攝受者則能
攝受一切智道相智一切相智若於般若波羅蜜多
能攝受者則能攝受一切陀羅尼門一切三摩地門
若於般若波羅蜜多能攝受者則能攝受預流果一
來果不還果阿羅漢果若於般若波羅蜜多能攝受
者則能攝受獨覺菩提若於般若波羅蜜多能攝受
者則能攝受菩薩十地若於般若波羅蜜多能攝受
者則能攝受無上正等菩提若於般若波羅蜜多能
攝受者則能攝受世間出世間一切善法復次憍尸

迦若善男子善女人等於此般若波羅蜜多受持讀
誦精勤修學如理思惟書寫解說廣令流布是善男
子善女人等現法後法功德勝利汝應諦聽極善作
意吾當爲汝分別解說天帝釋言唯然大聖願時爲
說我等樂聞佛言憍尸迦若有種種外道梵志若諸
惡魔及魔眷屬若餘暴惡增上慢者於此菩薩摩訶
薩所欲爲讎隙凌辱違害彼適興心速遭殃禍自當
殄滅不果所願何以故憍尸迦是菩薩摩訶薩以應
一切智智心用無所得爲方便長夜修行布施淨戒
安忍精進靜慮般若波羅蜜多以大悲願而爲上首

若諸有情爲慳貪故長夜鬪諍是菩薩摩訶薩於內
外法一切悉捨方便令彼安住布施波羅蜜多若諸
有情長夜破戒是菩薩摩訶薩於內外法一切悉捨
方便令彼安住淨戒波羅蜜多若諸有情長夜忿恚
是菩薩摩訶薩於內外法一切悉捨方便令彼安住
安忍波羅蜜多若諸有情長夜懈怠是菩薩摩訶薩
於內外法一切悉捨方便令彼安住精進波羅蜜多
若諸有情長夜心亂是菩薩摩訶薩於內外法一切
悉捨方便令彼安住靜慮波羅蜜多若諸有情長夜
愚癡是菩薩摩訶薩於內外法一切悉捨方便令彼

安住般若波羅蜜多若諸有情流轉生死長夜恒爲
貪瞋癡等隨眠纏垢之所擾亂是菩薩摩訶薩能以
種種善巧方便令彼斷滅永離生死或安立彼令住
內空外空內外空空大空勝義空有爲空無爲空
畢竟空無際空散空無變異空本性空自相空共相
空一切法空不可得空無性空自性空無性自性空
或安立彼令住真如法界法性不虛妄性不變異性
平等性離生性法定法住實際虛空界不思議界或
安立彼令住苦聖諦集聖諦滅聖諦道聖諦或安立
彼令住四靜慮四無量四無色定或安立彼令住八

解脫八勝處九次第定十徧處或安立彼令住四念
住四正斷四神足五根五力七等覺支八聖道支或
安立彼令住空解脫門無相解脫門無願解脫門或
安立彼令住五眼六神通或安立彼令住佛十力四
無所畏四無礙解大慈大悲大喜大捨十八佛不共
法或安立彼令住無忘失法恒住捨性或安立彼令
住一切智道相智一切相智或安立彼令住一切陀
羅尼門一切三摩地門或安立彼令住預流果一來
果不還果阿羅漢果或安立彼令住獨覺菩提或安
立彼令住菩薩十地或安立彼令住無上正等菩提
或安立彼令住世間出世間一切善法憍尸迦如是
名爲受持讀誦精勤修學如理思惟書寫解說流布
般若波羅蜜多菩薩摩訶薩所獲現法功德勝利憍
尸迦是菩薩摩訶薩由於般若波羅蜜多受持讀誦
精勤修學如理思惟書寫解說廣令流布於當來世
速證無上正等菩提轉妙法輪度無量衆隨本所願
安立有情令於三乘修學究竟乃至證入無餘涅槃
憍尸迦如是名爲受持讀誦精勤修學如理思惟書
寫解說流布般若波羅蜜多菩薩摩訶薩所獲後法
功德勝利復次憍尸迦若善男子善女人等於此般

若波羅蜜多受持讀誦精勤修學如理思惟書寫解
說廣令流布其地方所若有惡魔及魔眷屬或有種
種外道梵志及餘暴惡增上慢者憎嫉般若波羅蜜
多欲爲障礙詰責違拒令速隱沒終不能成彼因暫
聞般若聲故衆惡漸滅功德漸生後依三乘得盡苦
際憍尸迦如有妙藥名曰莫耆是藥威勢能消衆毒
有大毒蛇饑行求食遇見生類欲螫噉之其生怖死
走投妙藥蛇聞藥氣尋便退走何以故憍尸迦由此
莫耆具大威力能伏衆毒益身命故當知般若波羅
蜜多具大勢力亦復如是若善男子善女人輩受持

讀誦精勤修學如理思惟書寫解說廣令流布諸惡
魔等於此菩薩摩訶薩所欲爲惡事由此般若波羅
蜜多威神力故令彼惡事於其方所自當殄滅何以
故憍尸迦由此般若具大威力能摧惡法增衆善故
憍尸迦云何般若波羅蜜多能滅惡法增長衆善憍
尸迦如是般若波羅蜜多能滅貪欲瞋恚愚癡增彼
對治憍尸迦如是般若波羅蜜多能滅無明行識名
色六處觸受愛取有生老死愁歎苦憂惱純大苦蘊
增彼對治憍尸迦如是般若波羅蜜多能滅一切障
蓋隨眠纏垢結縛增彼對治憍尸迦如是般若波羅

蜜多能滅我見有情見命者見生者見養育者見士
夫見補特伽羅見意生見儒童見作者見受者見知
者見見者見增彼對治憍尸迦如是般若波羅蜜多
能滅一切常見斷見有見無見乃至種種諸惡見趣
增彼對治憍尸迦如是般若波羅蜜多能滅所有慳
貪破戒忿恚懈怠散亂愚癡增彼對治憍尸迦如是
般若波羅蜜多能滅所有常想樂想我想淨想增彼
對治憍尸迦如是般若波羅蜜多能滅一切貪行瞋
行癡行慢行疑見行等增彼對治憍尸迦如是般若
波羅蜜多能滅色取增彼對治能滅受想行識取增

彼對治憍尸迦如是般若波羅蜜多能滅眼處取增
彼對治能滅耳鼻舌身意處取增彼對治能滅色處
取增彼對治能滅聲香味觸法處取增彼對治憍尸
迦如是般若波羅蜜多能滅眼界取增彼對治能滅
色界眼識界及眼觸眼觸爲緣所生諸受取增彼對
治能滅耳界取增彼對治能滅聲界耳識界及耳觸
耳觸爲緣所生諸受取增彼對治能滅鼻界取增彼
對治能滅香界鼻識界及鼻觸鼻觸爲緣所生諸受
取增彼對治能滅舌界取增彼對治能滅味界舌識
界及舌觸舌觸爲緣所生諸受取增彼對治能滅身

界取增彼對治能滅觸界身識界及身觸身觸爲緣
所生諸受取增彼對治能滅意界取增彼對治能滅
法界意識界及意觸意觸爲緣所生諸受取增彼對
治憍尸迦如是般若波羅蜜多能滅地界取增彼對
治能滅水火風空識界取增彼對治憍尸迦如是般
若波羅蜜多能滅苦聖諦取增彼對治能滅集滅道
聖諦取增彼對治憍尸迦如是般若波羅蜜多能滅
無明取增彼對治能滅行識名色六入處觸受愛取
有生老死愁歎苦憂惱取增彼對治憍尸迦如是般
若波羅蜜多能滅內空取增彼對治能滅外空內外

空空空大空勝義空有爲空無爲空畢竟空無際空
散空無變異空本性空自相空共相空一切法空不
可得空無性空自性空無性自性空取增彼對治憍
尸迦如是般若波羅蜜多能滅真如取增彼對治能
滅法界法性不虛妄性不變異性平等性離生性法
定法住實際虛空界不思議界取增彼對治憍尸迦
如是般若波羅蜜多能滅布施波羅蜜多取增彼對
治能滅淨戒安忍精進靜慮般若波羅蜜多取增彼
對治憍尸迦如是般若波羅蜜多能滅四靜慮取增
彼對治能滅四無量四無色定取增彼對治憍尸迦

如是般若波羅蜜多能滅八解脫取增彼對治能滅
八勝處九次第定十徧處取增彼對治憍尸迦如是
般若波羅蜜多能滅四念住取增彼對治能滅四正
斷四神足五根五力七等覺支八聖道支取增彼對
治憍尸迦如是般若波羅蜜多能滅空解脫門取增
彼對治能滅無相無願解脫門取增彼對治憍尸迦
如是般若波羅蜜多能滅五眼取增彼對治能滅六
神通取增彼對治憍尸迦如是般若波羅蜜多能滅
佛十力取增彼對治能滅四無所畏四無礙解大慈
大悲大喜大捨十八不共法取增彼對治憍尸迦

如是般若波羅蜜多能滅無忘失法取增彼對治能
滅恒住捨性取增彼對治憍尸迦如是般若波羅蜜
多能滅一切智取增彼對治能滅道相智一切相智
取增彼對治憍尸迦如是般若波羅蜜多能滅一切
陀羅尼門取增彼對治能滅一切三摩地門取增彼
對治憍尸迦如是般若波羅蜜多能滅預流取增彼
對治能滅一來不還阿羅漢取增彼對治憍尸迦如
是般若波羅蜜多能滅預流向預流果取增彼對治
能滅一來向一來果不還向不還果阿羅漢向阿羅
漢果取增彼對治憍尸迦如是般若波羅蜜多能滅

獨覺取增彼對治能滅獨覺向獨覺果取增彼對治
憍尸迦如是般若波羅蜜多能滅菩薩摩訶薩取增
彼對治能滅三藐三佛陀取增彼對治憍尸迦如是
般若波羅蜜多能滅菩薩摩訶薩法取增彼對治能
滅無上正等菩提取增彼對治憍尸迦如是般若波
羅蜜多能滅聲聞乘取增彼對治能滅獨覺乘無上
乘取增彼對治憍尸迦如是般若波羅蜜多乃至能
滅般涅槃取增彼對治憍尸迦如是般若波羅蜜多
能滅一切魔所住法及能生長一切善事是故般若
波羅蜜多有無數量大威神力復次憍尸迦若善男

子善女人等於此般若波羅蜜多至心聽聞受持讀
誦精勤修學如理思惟書寫解說廣令流布是菩薩
摩訶薩常爲三千大千世界四大天王及天帝釋堪
忍界主大梵天王極光淨天徧淨天廣果天淨居天
等并諸善神皆同擁護不令一切災橫侵惱如法所
求無不滿足十方世界現在諸佛亦常護念如是菩
薩令惡法滅善法增長所謂增長布施波羅蜜多令
無損滅增長淨戒安忍精進靜慮般若波羅蜜多令
無損滅何以故以無所得爲方便故增長內空令無
損滅增長外空內外空空大空勝義空有爲空無

爲空畢竟空無際空散空無變異空本性空自相空
共相空一切法空不可得空無性空自性空無性自
性空令無損減何以故以無所得爲方便故增長眞
如令無損減增長法界法性不虛妄性不變異性平
等性離生性法定法住實際虛空界不思議界令無
損減何以故以無所得爲方便故增長苦聖諦令無
損減增長集滅道聖諦令無損減何以故以無所得
爲方便故增長四靜慮令無損減增長四無量四無
色定令無損減何以故以無所得爲方便故增長八
解脫令無損減增長八勝處九次第定十徧處令無

損減何以故以無所得爲方便故增長四念住令無
損減增長四正斷四神足五根五力七等覺支八聖
道支令無損減何以故以無所得爲方便故增長空
解脫門令無損減增長無相無願解脫門令無損減
何以故以無所得爲方便故增長五眼令無損減增
長六神通令無損減何以故以無所得爲方便故增
長佛十力令無損減增長四無所畏四無礙解大慈
大悲大喜大捨十八不共法令無損減何以故以
無所得爲方便故增長無忘失法令無損減增長恒
住捨性令無損減何以故以無所得爲方便故增長

一切智令無損減增長道相智一切相智令無損減
何以故以無所得爲方便故增長一切陀羅尼門令
無損減增長一切三摩地門令無損減何以故以無
所得爲方便故憍尸迦是菩薩摩訶薩發言威肅聞
皆敬受稱量談說辭無錯亂深知恩義堅事善友不
爲怪嫉忿恨覆惱諂誑憍慢等之所隱蔽憍尸迦是
菩薩摩訶薩自離斷生命教他離斷生命讚說離斷
生命法歡喜讚歎離斷生命者自離不與取教他離
不與取讚說離不與取法歡喜讚歎離不與取者自
離欲邪行教他離欲邪行讚說離欲邪行法歡喜讚

歎離欲邪行者自離虛誑語教他離虛誑語讚說離
虛誑語法歡喜讚歎離虛誑語者自離離間語教他
離離間語讚說離離間語法歡喜讚歎離離間語者
自離麤惡語教他離麤惡語讚說離麤惡語法歡喜
讚歎離麤惡語者自離雜穢語教他離雜穢語讚說
離雜穢語法歡喜讚歎離雜穢語者自離貪欲教他
離貪欲讚說離貪欲法歡喜讚歎離貪欲者自離瞋
恚教他離瞋恚讚說離瞋恚法歡喜讚歎離瞋恚者
自離邪見教他離邪見讚說離邪見法歡喜讚歎離
邪見者憍尸迦是菩薩摩訶薩自行布施波羅蜜多

經

大般涅槃經卷第一

十一

證一

經

大般涅槃經卷第一

十一

證一

教他行布施波羅蜜多讚說布施波羅蜜多法歡喜
讚歎行布施波羅蜜多者自行淨戒波羅蜜多教他
行淨戒波羅蜜多讚說淨戒波羅蜜多法歡喜讚歎
行淨戒波羅蜜多者自行安忍波羅蜜多教他行安
忍波羅蜜多讚說安忍波羅蜜多法歡喜讚歎行安
忍波羅蜜多者自行精進波羅蜜多教他行精進波
羅蜜多讚說精進波羅蜜多法歡喜讚歎行精進波
羅蜜多者自行靜慮波羅蜜多教他行靜慮波羅蜜
多讚說靜慮波羅蜜多法歡喜讚歎行靜慮波羅蜜
多者自行般若波羅蜜多教他行般若波羅蜜多讚
說般若波羅蜜多法歡喜讚歎行般若波羅蜜多者
憍尸迦是菩薩摩訶薩自住內空教他住內空讚說
內空法歡喜讚歎住內空者自住外空教他住外空
讚說外空法歡喜讚歎住外空者自住內外空教他
住內外空讚說內外空法歡喜讚歎住內外空者自
住空空教他住空空讚說空空法歡喜讚歎住空空
者自住大空教他住大空讚說大空法歡喜讚歎住
大空者自住勝義空教他住勝義空讚說勝義空法
歡喜讚歎住勝義空者自住有爲空教他住有爲空
讚說有爲空法歡喜讚歎住有爲空者自住無爲空

教他住無爲空讚說無爲空法歡喜讚歎住無爲空者自住畢竟空教他住畢竟空讚說畢竟空法歡喜讚歎住畢竟空者自住無際空教他住無際空讚說無際空法歡喜讚歎住無際空者自住散空教他住散空讚說散空法歡喜讚歎住散空者自住無變異空教他住無變異空讚說無變異空法歡喜讚歎住無變異空者自住本性空教他住本性空讚說本性空法歡喜讚歎住本性空者自住自相空教他住自相空讚說自相空法歡喜讚歎住自相空者自住共相空教他住共相空讚說共相空法歡喜讚歎住共相空者自住一切法空教他住一切法空讚說一切法空法歡喜讚歎住一切法空者自住不可得空教他住不可得空讚說不可得空法歡喜讚歎住不可得空者自住無性空教他住無性空讚說無性空法歡喜讚歎住無性空者自住自性空教他住自性空讚說自性空法歡喜讚歎住自性空者自住無性自性空教他住無性自性空讚說無性自性空法歡喜讚歎住無性自性空者憍尸迦是菩薩摩訶薩自住眞如教他住眞如讚說眞如法歡喜讚歎住眞如者自住法界教他住法界讚說法界法歡喜讚歎住法

界者自住法性教他住法性讚說法性法歡喜讚歎
住法性者自住不虛妄性教他住不虛妄性讚說不
虛妄性法歡喜讚歎住不虛妄性者自住不變異性
教他住不變異性讚說不變異性法歡喜讚歎住不
變異性者自住平等性教他住平等性讚說平等性
法歡喜讚歎住平等性者自住離生性教他住離生
性讚說離生性法歡喜讚歎住離生性者自住法定
教他住法定讚說法法定法歡喜讚歎住法定者自住
法住教他住法住讚說法住法歡喜讚歎住法住者
自住實際教他住實際讚說實際法歡喜讚歎住實

際者自住虛空界教他住虛空界讚說虛空界法歡
喜讚歎住虛空界者自住不思議界教他住不思議
界讚說不思議界法歡喜讚歎住不思議界者憍尸
迦是菩薩摩訶薩自住苦聖諦教他住苦聖諦讚說
苦聖諦法歡喜讚歎住苦聖諦者自住集聖諦教他
住集聖諦讚說集聖諦法歡喜讚歎住集聖諦者自
住滅聖諦教他住滅聖諦讚說滅聖諦法歡喜讚歎
住滅聖諦者住道聖諦教他住道聖諦讚說道聖
諦法歡喜讚歎住道聖諦者憍尸迦是菩薩摩訶薩
自修初靜慮教他修初靜慮讚說初靜慮法歡喜讚

經
卷之二
二
二
歡修初靜慮者自修第二靜慮教他修第二靜慮讚
說第二靜慮法歡喜讚歎修第二靜慮者自修第三
靜慮教他修第三靜慮讚說第三靜慮法歡喜讚歎
修第三靜慮者自修第四靜慮教他修第四靜慮讚
說第四靜慮法歡喜讚歎修第四靜慮者憍尸迦是
菩薩摩訶薩自修慈無量教他修慈無量讚說慈無
量法歡喜讚歎修慈無量者自修悲無量教他修悲
無量讚說悲無量法歡喜讚歎修悲無量者自修喜
無量教他修喜無量讚說喜無量法歡喜讚歎修喜
無量者自修捨無量教他修捨無量讚說捨無量法

歡喜讚歎修捨無量者憍尸迦是菩薩摩訶薩自修
空無邊處定教他修空無邊處定讚說空無邊處定
法歡喜讚歎修空無邊處定者自修識無邊處定教
他修識無邊處定讚說識無邊處定法歡喜讚歎修
識無邊處定者自修無所有處定教他修無所有處
定讚說無所有處定法歡喜讚歎修無所有處定者
自修非想非非想處定教他修非想非非想處定讚
說非想非非想處定法歡喜讚歎修非想非非想處
定者憍尸迦是菩薩摩訶薩自修八解脫教他修八
解脫讚說八解脫法歡喜讚歎修八解脫者自修八

勝處教他修八勝處讚說八勝處法歡喜讚歎修八
勝處者自修九次第定教他修九次第定讚說九次
第定法歡喜讚歎修九次第定者自修十徧處教他
修十徧處讚說十徧處法歡喜讚歎修十徧處者憍
尸迦是菩薩摩訶薩自修四念住教他修四念住讚
說四念住法歡喜讚歎修四念住者自修四正斷教
他修四正斷讚說四正斷法歡喜讚歎修四正斷者
自修四神足教他修四神足讚說四神足法歡喜讚
歎修四神足者自修五根教他修五根讚說五根法
歡喜讚歎修五根者自修五力教他修五力讚說五

力法歡喜讚歎修五力者自修七等覺支教他修七
等覺支讚說七等覺支法歡喜讚歎修七等覺支者
自修八聖道支教他修八聖道支讚說八聖道支法
歡喜讚歎修八聖道支者憍尸迦是菩薩摩訶薩自
修空解脫門教他修空解脫門讚說空解脫門法歡
喜讚歎修空解脫門者自修無相解脫門教他修無
相解脫門讚說無相解脫門法歡喜讚歎修無相解
脫門者自修無願解脫門教他修無願解脫門讚說
無願解脫門法歡喜讚歎修無願解脫門者憍尸迦
是菩薩摩訶薩自修五眼教他修五眼讚說五眼法

歡喜讚歎修五眼者自修六神通教他修六神通讚
說六神通法歡喜讚歎修六神通者憍尸迦是菩薩
摩訶薩自修佛十力教他修佛十力讚說佛十力法
歡喜讚歎修佛十力者自修四無所畏教他修四無
所畏讚說四無所畏法歡喜讚歎修四無所畏者自
修四無礙解教他修四無礙解讚說四無礙解法歡
喜讚歎修四無礙解者憍尸迦是菩薩摩訶薩自修
大慈教他修大慈讚說大慈法歡喜讚歎修大慈者
自修大悲教他修大悲讚說大悲法歡喜讚歎修大
悲者自修大喜教他修大喜讚說大喜法歡喜讚歎

修大喜者自修大捨教他修大捨讚說大捨法歡喜
讚歎修大捨者憍尸迦是菩薩摩訶薩自修十八佛
不共法教他修十八佛不共法讚說十八佛不共法
法歡喜讚歎修十八佛不共法者

大般若波羅蜜多經卷第一百一修無忘失法者自
校訛

第十三紙十二行

他字北藏誤作
化從南藏改正

音釋

離隙

離除留切仇離也
隙乞逆切怨隙也

詰責

詰音乞問也責
劄格切誚也

整噉

整施隻切虫行毒也
噉徒監切食噉也

殄滅

殄徒典切亦滅
也又盡也絕也

0 1 2 3 4 5 6 7 8 9 200 1 2 3 4 5 6 7 8 9 210 1 2 3 4 5 6 7 8 9 22

經

九十九卷

十一

卷一

大般若波羅蜜多經卷第一百

初分攝受品第二十九之四

憍尸迦是菩薩摩訶薩自修無忘失法教他修無忘

失法讚說無忘失法法歡喜讚歎修無忘失法者自

修恒住捨性教他修恒住捨性讚說恒住捨性法歡

喜讚歎修恒住捨性者憍尸迦是菩薩摩訶薩自修

一切陀羅尼門教他修一切陀羅尼門讚說一切陀

羅尼門法歡喜讚歎修一切陀羅尼門者自修一切

三摩地門教他修一切三摩地門讚說一切三摩地

初分攝受品第二十九之四

憍尸迦是菩薩摩訶薩自修無忘失法教他修無忘

失法讚說無忘失法法歡喜讚歎修無忘失法者自

修恒住捨性教他修恒住捨性讚說恒住捨性法歡

喜讚歎修恒住捨性者憍尸迦是菩薩摩訶薩自修

一切陀羅尼門教他修一切陀羅尼門讚說一切陀

經

九十九卷

十一

卷一

門法歡喜讚歎修一切三摩地門者憍尸迦是菩薩
摩訶薩自修一切智教他修一切智讚說一切智法
歡喜讚歎修一切智者自修道相智教他修道相智
讚說道相智法歡喜讚歎修道相智者自修一切相
智教他修一切相智讚說一切相智法歡喜讚歎修
一切相智者憍尸迦是菩薩摩訶薩行六波羅蜜多
時所行布施波羅蜜多以無所得爲方便與一切有
情同共回向阿耨多羅三藐三菩提所護淨戒波羅
蜜多以無所得爲方便與一切有情同共回向阿耨
多羅三藐三菩提所修安忍波羅蜜多以無所得爲

方便與一切有情同共回向阿耨多羅三藐三菩提
所起精進波羅蜜多以無所得爲方便與一切有情
同共回向阿耨多羅三藐三菩提所入靜慮波羅蜜
多以無所得爲方便與一切有情同共回向阿耨多
羅三藐三菩提所學般若波羅蜜多以無所得爲方
便與一切有情同共回向阿耨多羅三藐三菩提憍
尸迦是菩薩摩訶薩行六波羅蜜多時常作是念我
若不行布施波羅蜜多當生貧賤家尚無勢力何由
成熟有情嚴淨佛土況當能得一切智智我若不護
淨戒波羅蜜多當生諸惡趣尚不能得下賤人身何

由成熟有情嚴淨佛土況當能得一切智智我若不
修安忍波羅蜜多當生諸根殘缺容貌醜陋不具菩
薩圓滿色身若得菩薩圓滿色身行菩薩行有情見
者必獲無上正等菩提若不得此圓滿色身則不能
成熟一切有情嚴淨佛土況當能得一切智智我若
懈怠不起精進波羅蜜多尚不能獲菩薩勝道何由
成熟一切有情嚴淨佛土況當能得一切智智我若
心亂不入靜慮波羅蜜多尚不能起菩薩勝定何由
成熟有情嚴淨佛土況當能得一切智智我若無智
不學般若波羅蜜多尚不能得諸巧便慧超二乘地

何由成熟有情嚴淨佛土況當能得一切智智憍尸
迦是菩薩摩訶薩學六波羅蜜多常作是念我不應
隨慳貪勢力若隨彼力則我布施波羅蜜多不得圓
滿若我布施波羅蜜多不圓滿者終不能成一切智
智我不應隨破戒勢力若隨彼力則我淨戒波羅蜜
多不得圓滿若我淨戒波羅蜜多不圓滿者終不能
成一切智智我不應隨忿恚勢力若隨彼力則我安
忍波羅蜜多不得圓滿若我安忍波羅蜜多不圓滿
者終不能成一切智智我不應隨懈怠勢力若隨彼
力則我精進波羅蜜多不得圓滿若我精進波羅蜜

多不圓滿者終不能成一切智智我不應隨心亂勢力若隨彼力則我靜慮波羅蜜多不得圓滿若我靜慮波羅蜜多不圓滿者終不能成一切智智我不應隨無智勢力若隨彼力則我般若波羅蜜多不得圓滿若我般若波羅蜜多不圓滿者終不能成一切智智憍尸迦是菩薩摩訶薩不離一切智智心以無所得爲方便於此般若波羅蜜多受持讀誦精勤修學如理思惟書寫解說廣令流布獲得如是現法後法功德勝利爾時天帝釋白佛言世尊如是般若波羅蜜多甚爲希有調伏菩薩令不高心而能回向一切智智佛言憍尸迦云何般若波羅蜜多調伏菩薩令不高心而能回向一切智智天帝釋言世尊菩薩摩訶薩行世間布施波羅蜜多時若於佛所而行布施便作是念我能施佛若於菩薩獨覺聲聞孤窮老病道行乞者而行布施便作是念我能施菩薩獨覺聲聞孤窮老病道行乞者是菩薩摩訶薩無方便善巧行布施故遂起高心不能回向一切智智菩薩摩訶薩行世間淨戒波羅蜜多時便作是念我能行淨戒波羅蜜多我能滿淨戒波羅蜜多是菩薩摩訶薩無方便善巧行淨戒故遂起高心不能回向一切智智

012345678920012345678921012345678922

菩薩摩訶薩行世間安忍波羅蜜多時便作是念我能行安忍波羅蜜多我能滿安忍波羅蜜多是菩薩摩訶薩無方便善巧行安忍故遂起高心不能回向一切智智菩薩摩訶薩行世間精進波羅蜜多時便作是念我能行精進波羅蜜多我能滿精進波羅蜜多是菩薩摩訶薩無方便善巧行精進故遂起高心不能回向一切智智菩薩摩訶薩行世間靜慮波羅蜜多時便作是念我能行靜慮波羅蜜多我能滿靜慮波羅蜜多是菩薩摩訶薩無方便善巧行靜慮故遂起高心不能回向一切智智菩薩摩訶薩行世間般若波羅蜜多時便作是念我能行般若波羅蜜多我能滿般若波羅蜜多是菩薩摩訶薩無方便善巧行般若故遂起高心不能回向一切智智世尊菩薩摩訶薩我我所執之所擾亂住內空故遂起高心不能回向一切智智菩薩摩訶薩住外空內外空空大空勝義空有爲空無爲空畢竟空無際空散空無變異空本性空自相空共相空一切法空不可得空無性空自性空無性自性空時若作是念我能住外空乃至無性自性空是菩薩摩訶薩我我所執之所擾

亂住外空乃至無性自性空故遂起高心不能回向
一切智智世尊菩薩摩訶薩住真如時若作是念我
能住真如是菩薩摩訶薩我我所執之所擾亂住真
如故遂起高心不能回向一切智智菩薩摩訶薩住
法界法性不虛妄性不變異性平等性離生性法定
法住實際虛空界不思議界時若作是念我能住法
界乃至不思議界是菩薩摩訶薩我我所執之所擾
亂住法界乃至不思議界故遂起高心不能回向一
切智智世尊菩薩摩訶薩住苦聖諦時若作是念我
能住苦聖諦是菩薩摩訶薩我我所執之所擾亂住
苦聖諦故遂起高心不能回向一切智智菩薩摩訶
薩住集滅道聖諦時若作是念我能住集滅道聖諦
是菩薩摩訶薩我我所執之所擾亂住集滅道聖諦
故遂起高心不能回向一切智智世尊菩薩摩訶薩
修四靜慮時若作是念我能修四靜慮是菩薩摩訶
薩我我所執之所擾亂修四靜慮故遂起高心不能
回向一切智智菩薩摩訶薩修四無量四無色定時
若作是念我能修四無量四無色定是菩薩摩訶薩
我我所執之所擾亂修四無量四無色定故遂起高
心不能回向一切智智世尊菩薩摩訶薩修八解脫

時若作是念我能修八解脫是菩薩摩訶薩我所
執之所擾亂修八解脫故遂起高心不能回向一切
智智菩薩摩訶薩修八勝處九次第定十徧處時若
作是念我能修八勝處九次第定十徧處是菩薩摩
訶薩我我所執之所擾亂修八勝處九次第定十徧
處故遂起高心不能回向一切智智世尊菩薩摩訶
薩修四念住時若作是念我能修四念住是菩薩摩
訶薩我我所執之所擾亂修四念住故遂起高心不
能回向一切智智菩薩摩訶薩修四正斷四神足五
根五力七等覺支八聖道支時若作是念我能修四

正斷四神足五根五力七等覺支八聖道支是菩薩
摩訶薩我我所執之所擾亂修四正斷四神足五根
五力七等覺支八聖道支故遂起高心不能回向一
切智智世尊菩薩摩訶薩修空解脫門時若作是念
我能修空解脫門是菩薩摩訶薩我我所執之所擾
亂修空解脫門故遂起高心不能回向一切智智菩
薩摩訶薩修無相無願解脫門時若作是念我能修
無相無願解脫門是菩薩摩訶薩我我所執之所擾
亂修無相無願解脫門故遂起高心不能回向一切
智智世尊菩薩摩訶薩修五眼時若作是念我能修

五眼是菩薩摩訶薩我我所執之所擾亂修五眼故
遂起高心不能回向一切智智菩薩摩訶薩修六神
通時若作是念我能修六神通是菩薩摩訶薩我我
所執之所擾亂修六神通故遂起高心不能回向一
切智智世尊菩薩摩訶薩修佛十力時若作是念我
能修佛十力是菩薩摩訶薩我我所執之所擾亂修
佛十力故遂起高心不能回向一切智智菩薩摩訶
薩修四無所畏四無礙解大慈大悲大喜大捨十八
佛不共法時若作是念我能修四無所畏四無礙解
大慈大悲大喜大捨十八佛不共法是菩薩摩訶薩

我我所執之所擾亂修四無所畏四無礙解大慈大
悲大喜大捨十八佛不共法故遂起高心不能回向
一切智智世尊菩薩摩訶薩修無忘失法時若作是
念我能修無忘失法是菩薩摩訶薩我我所執之所
擾亂修無忘失法故遂起高心不能回向一切智智
菩薩摩訶薩修恒住捨性時若作是念我能修恒住
捨性是菩薩摩訶薩我我所執之所擾亂修恒住捨
性故遂起高心不能回向一切智智世尊菩薩摩訶
薩修一切陀羅尼門時若作是念我能修一切陀羅
尼門是菩薩摩訶薩我我所執之所擾亂修一切陀

羅尼門故遂起高心不能回向一切智智菩薩摩訶
薩修一切三摩地門時若作是念我能修一切三摩
地門是菩薩摩訶薩我我所執之所擾亂修一切三
摩地門故遂起高心不能回向一切智智世尊菩薩
摩訶薩修一切智時若作是念我能修一切智是菩
薩摩訶薩我我所執之所擾亂修一切智故遂起高
心不能回向一切智智菩薩摩訶薩修道相智一切
相智時若作是念我能修道相智一切相智是菩薩
摩訶薩我我所執之所擾亂修道相智一切相智故
遂起高心不能回向一切智智世尊菩薩摩訶薩成
熟有情時若作是念我能成熟有情是菩薩摩訶薩
我我所執之所擾亂成熟有情故遂起高心不能回
向一切智智菩薩摩訶薩嚴淨佛土時若作是念我
能嚴淨佛土是菩薩摩訶薩我我所執之所擾亂嚴
淨佛土故遂起高心不能回向一切智智世尊如是
菩薩摩訶薩依世間心修諸善法無方便善巧行布
施等故我我所執擾亂心故雖修般若波羅蜜多而
未得故不能如實調伏高心亦不能如實回向一切
智智世尊若菩薩摩訶薩行出世間布施波羅蜜多
時善修般若波羅蜜多故不得施者不得受者不得

布施是菩薩摩訶薩依般若波羅蜜多行布施波羅蜜多故能調伏高心亦能回向一切智智若菩薩摩訶薩行出世間淨戒波羅蜜多時善修般若波羅蜜多故不得淨戒不得具淨戒者是菩薩摩訶薩依般若波羅蜜多行淨戒波羅蜜多故能調伏高心亦能回向一切智智若菩薩摩訶薩行出世間安忍波羅蜜多時善修般若波羅蜜多故不得安忍不得具安忍者是菩薩摩訶薩依般若波羅蜜多行安忍波羅蜜多故能調伏高心亦能回向一切智智若菩薩摩訶薩行出世間精進波羅蜜多時善修般若波羅蜜多故不得精進不得具精進者是菩薩摩訶薩依般若波羅蜜多行精進波羅蜜多故能調伏高心亦能回向一切智智若菩薩摩訶薩行出世間靜慮波羅蜜多時善修般若波羅蜜多故不得靜慮不得具靜慮者是菩薩摩訶薩依般若波羅蜜多行靜慮波羅蜜多故能調伏高心亦能回向一切智智若菩薩摩訶薩行出世間般若波羅蜜多時善修般若波羅蜜多故不得般若不得具般若者是菩薩摩訶薩依般若波羅蜜多故能調伏高心亦能回向一切智智若菩薩摩訶薩

住內空時善修般若波羅蜜多故不得內空不得住
內空者是菩薩摩訶薩依般若波羅蜜多住內空故
能調伏高心亦能回向一切智智若菩薩摩訶薩住
外空內外空空空大空勝義空有爲空無爲空畢竟
空無際空散空無變異空本性空自相空共相空一
切法空不可得空無性空自性空無性自性空時善
修般若波羅蜜多故不得外空乃至無性自性空不
得住外空乃至無性自性空者是菩薩摩訶薩依般
若波羅蜜多住外空乃至無性自性空故能調伏高
心亦能回向一切智智世尊若菩薩摩訶薩住真如

時善修般若波羅蜜多故不得真如不得住真如者
是菩薩摩訶薩依般若波羅蜜多住真如故能調伏
高心亦能回向一切智智若菩薩摩訶薩住法界法
性不虛妄性不變異性平等性離生性法定法住實
際虛空界不思議界時善修般若波羅蜜多故不得
法界乃至不思議界不得住法界乃至不思議界者
是菩薩摩訶薩依般若波羅蜜多住法界乃至不思
議界故能調伏高心亦能回向一切智智世尊若菩
薩摩訶薩住苦聖諦時善修般若波羅蜜多故不得
苦聖諦不得住苦聖諦者是菩薩摩訶薩依般若波

羅蜜多住苦聖諦故能調伏高心亦能回向一切智
智若菩薩摩訶薩住集滅道聖諦時善修般若波羅
蜜多故不得集滅道聖諦不得住集滅道聖諦者是
菩薩摩訶薩依般若波羅蜜多住集滅道聖諦故能
調伏高心亦能回向一切智智世尊若菩薩摩訶薩
修四靜慮時善修般若波羅蜜多故不得四靜慮不
得修四靜慮者是菩薩摩訶薩依般若波羅蜜多修
四靜慮故能調伏高心亦能回向一切智智若菩薩
摩訶薩修四無量四無色定時善修般若波羅蜜多
故不得四無量四無色定不得修四無量四無色定

者是菩薩摩訶薩依般若波羅蜜多修四無量四無
色定故能調伏高心亦能回向一切智智世尊若菩
薩摩訶薩修八解脫時善修般若波羅蜜多故不得
八解脫不得修八解脫者是菩薩摩訶薩依般若波
羅蜜多修八解脫故能調伏高心亦能回向一切智
智若菩薩摩訶薩修八勝處九次第定十徧處時善
修般若波羅蜜多故不得八勝處九次第定十徧處
不得修八勝處九次第定十徧處者是菩薩摩訶薩
依般若波羅蜜多修八勝處九次第定十徧處故能
調伏高心亦能回向一切智智世尊若菩薩摩訶薩

修四念住時善修般若波羅蜜多故不得四念住不得修四念住者是菩薩摩訶薩依般若波羅蜜多修四念住故能調伏高心亦能回向一切智智若菩薩摩訶薩修四正斷四神足五根五力七等覺支八聖道支時善修般若波羅蜜多故不得四正斷四神足五根五力七等覺支八聖道支不得修四正斷四神足五根五力七等覺支八聖道支者是菩薩摩訶薩依般若波羅蜜多修四正斷四神足五根五力七等覺支八聖道支故能調伏高心亦能回向一切智智世尊若菩薩摩訶薩修空解脫門時善修般若波羅

蜜多故不得空解脫門不得修空解脫門者是菩薩摩訶薩依般若波羅蜜多修空解脫門故能調伏高心亦能回向一切智智若菩薩摩訶薩修無相無願解脫門時善修般若波羅蜜多故不得無相無願解脫門不得修無相無願解脫門者是菩薩摩訶薩依般若波羅蜜多修無相無願解脫門故能調伏高心亦能回向一切智智世尊若菩薩摩訶薩修五眼時善修般若波羅蜜多故不得五眼不得修五眼者是菩薩摩訶薩依般若波羅蜜多修五眼故能調伏高心亦能回向一切智智若菩薩摩訶薩修六神通時

善修般若波羅蜜多故不得六神通不得修六神通
者是菩薩摩訶薩依般若波羅蜜多修六神通故能
調伏高心亦能回向一切智智世尊若菩薩摩訶薩
修佛十力時善修般若波羅蜜多故不得佛十力不
得修佛十力者是菩薩摩訶薩依般若波羅蜜多修
佛十力故能調伏高心亦能回向一切智智若菩薩
摩訶薩修四無所畏四無礙解大慈大悲大喜大捨
十八佛不共法時善修般若波羅蜜多故不得四無
所畏四無礙解大慈大悲大喜大捨十八佛不共法
不得修四無所畏四無礙解大慈大悲大喜大捨十

八佛不共法者是菩薩摩訶薩依般若波羅蜜多修
四無所畏四無礙解大慈大悲大喜大捨十八佛不
共法故能調伏高心亦能回向一切智智世尊若菩
薩摩訶薩修無忘失法時善修般若波羅蜜多故不
得無忘失法不得修無忘失法者是菩薩摩訶薩依
般若波羅蜜多修無忘失法故能調伏高心亦能回
向一切智智若菩薩摩訶薩修恒住捨性時善修般
若波羅蜜多故不得恒住捨性不得修恒住捨性者
是菩薩摩訶薩依般若波羅蜜多修恒住捨性故能
調伏高心亦能回向一切智智世尊若菩薩摩訶薩

修一切陀羅尼門時善修般若波羅蜜多故不得一
切陀羅尼門不得修一切陀羅尼門者是菩薩摩訶
薩依般若波羅蜜多修一切陀羅尼門故能調伏高
心亦能回向一切智智若菩薩摩訶薩修一切三摩
地門時善修般若波羅蜜多故不得一切三摩地門
不得修一切三摩地門者是菩薩摩訶薩依般若波
羅蜜多修一切三摩地門故能調伏高心亦能回向
一切智智世尊若菩薩摩訶薩修一切智時善修般
若波羅蜜多故不得一切智不得修一切智者是菩
薩摩訶薩依般若波羅蜜多修一切智故能調伏高
心亦能回向一切智智若菩薩摩訶薩修道相智一
切相智時善修般若波羅蜜多故不得道相智一切
相智不得修道相智一切相智者是菩薩摩訶薩依
般若波羅蜜多修道相智一切相智故能調伏高心
亦能回向一切智智世尊若菩薩摩訶薩成熟有情
時善修般若波羅蜜多故不得成熟有情不得成熟
有情者是菩薩摩訶薩依般若波羅蜜多成熟有情
故能調伏高心亦能回向一切智智若菩薩摩訶薩
嚴淨佛土時善修般若波羅蜜多故不得嚴淨佛土
不得嚴淨佛土者是菩薩摩訶薩依般若波羅蜜多

嚴淨佛土故能調伏高心亦能回向一切智智世尊
如是菩薩摩訶薩依出世間般若波羅蜜多修善法
故能如實調伏高心亦能如實回向一切智智是故
我說如是般若波羅蜜多甚爲希有調伏菩薩令不
高心而能回向一切智智爾時佛告天帝釋言憍尸
迦若善男子善女人等能於如是甚深般若波羅蜜
多至心聽聞受持讀誦精勤修學如理思惟書寫解
說廣令流布是善男子善女人等身常安隱心恒喜
樂不爲一切災橫侵惱復次憍尸迦若善男子善女
人等於此般若波羅蜜多受持讀誦親近供養如理

思惟書寫解說廣令流布是善男子善女人等若隨
軍旅交陣戰時至心念誦如是般若波羅蜜多不爲
刀仗之所傷殺所對怨敵皆起慈心設欲中傷自然
退敗喪命軍旅終無是處何以故憍尸迦是善男子
善女人等不離一切智智心以無所得爲方便長夜
修習六波羅蜜多自除貪欲刀仗亦能除他貪欲刀
仗自除瞋恚刀仗亦能除他瞋恚刀仗自除愚癡刀
仗亦能除他愚癡刀仗自除惡見刀仗亦能除他惡
見刀仗自除纏垢刀仗亦能除他纏垢刀仗自除隨
眠刀仗亦能除他隨眠刀仗自除惡業刀仗亦能除

他惡業刀仗僑尸迦由此緣故是善男子善女人等
設入軍陣不爲刀仗之所傷殺所對怨敵皆起慈心
設欲中傷自然退敗喪命軍旅終無是處復次僑尸
迦若善男子善女人等不離一切智智心以無所得
爲方便常於如是甚深般若波羅蜜多至心聽聞恭
敬供養尊重讚歎受持讀誦如理思惟精勤修學書
寫解說廣令流布是善男子善女人等一切毒藥蠱
道鬼魅厭禱呪術皆不能害水不能溺火不能燒刀
仗惡獸怨賊惡神衆邪魍魎不能傷害何以故僑尸
迦如是般若波羅蜜多是大神呪如是般若波羅蜜

多是大明呪如是般若波羅蜜多是無上呪如是般
若波羅蜜多是無等等呪如是般若波羅蜜多是一
切呪王最上最妙無能及者具大威力能伏一切不
爲一切之所降伏是善男子善女人等精勤修學如
是呪王不爲自害不爲害他不爲俱害所以者何是
善男子善女人等學此般若波羅蜜多了自他俱皆
不可得僑尸迦是善男子善女人等學此般若波羅
蜜多大呪王時不得我不得有情不得命者不得生
者不得養者不得士夫不得補特伽羅不得意生不
得儒童不得作者不得受者不得知者不得見者由

於我等無所得故不爲自害不爲害他不爲俱害憍尸迦是善男子善女人等學此般若波羅蜜多大呪王時不得色不得受想行識於色蘊等無所得故不爲自害不爲害他不爲俱害憍尸迦是善男子善女人等學此般若波羅蜜多大呪王時不得眼處不得耳鼻舌身意處於眼處等無所得故不爲自害不爲害他不爲俱害憍尸迦是善男子善女人等學此般若波羅蜜多大呪王時不得色處不得聲香味觸法處於色處等無所得故不爲自害不爲害他不爲俱害憍尸迦是善男子善女人等學此般若波羅蜜多

大呪王時不得眼界不得色界眼識界及眼觸眼觸爲緣所生諸受於眼界等無所得故不爲自害不爲害他不爲俱害憍尸迦是善男子善女人等學此般若波羅蜜多大呪王時不得耳界不得聲界耳識界及耳觸耳觸爲緣所生諸受於耳界等無所得故不爲自害不爲害他不爲俱害憍尸迦是善男子善女人等學此般若波羅蜜多大呪王時不得鼻界不得香界鼻識界及鼻觸鼻觸爲緣所生諸受於鼻界等無所得故不爲自害不爲害他不爲俱害憍尸迦是善男子善女人等學此般若波羅蜜多大呪王時不

得舌界不得味界舌識界及舌觸舌觸爲緣所生諸
受於舌界等無所得故不爲自害不爲害他不爲俱
善憍尸迦是善男子善女人等學此般若波羅蜜多
大呪王時不得身界不得觸界身識界及身觸身觸
爲緣所生諸受於身界等無所得故不爲自害不爲
害他不爲俱善憍尸迦是善男子善女人等學此般
若波羅蜜多大呪王時不得眼界不得法界意識界
及意觸意觸爲緣所生諸受於眼界等無所得故不
爲自害不爲害他不爲俱善憍尸迦是善男子善女
人等學此般若波羅蜜多大呪王時不得地界不得
水火風空識界於地界等無所得故不爲自害不爲
害他不爲俱善憍尸迦是善男子善女人等學此般
若波羅蜜多大呪王時不得苦聖諦不得集滅道聖
諦於苦聖諦等無所得故不爲自害不爲害他不爲
俱善憍尸迦是善男子善女人等學此般若波羅蜜
多大呪王時不得無明不得行識名色六處觸受愛
取有生老死愁歎苦憂惱於無明等無所得故不爲
自害不爲害他不爲俱善憍尸迦是善男子善女人
等學此般若波羅蜜多大呪王時不得內空不得外
空內外空空空空勝義空有爲空無爲空畢竟空

無際空散空無變異空本性空自相空共相空一切
法空不可得空無性空自性空無性自性空於內空
等無所得故不爲自害不爲害他不爲俱害僑尸迦
是善男子善女人等學此般若波羅蜜多大咒王時
不得真如不得法界法性不虛妄性不變異性平等
性離生性法定法住實際虛空界不思議界於真如
等無所得故不爲自害不爲害他不爲俱害
大般若波羅蜜多經卷第一百二

音釋

蠱道

蠱音古惑也師巫爲蠱以左道惑人也

魘

魘明祕切魘老精物也厭禱

禱也禱都皓切祈求也

魘

魘文紡切魘里養切魘山魘之精物又水石之怪也

巡按四川監察御史徐良彥施賈刻此
大般若經乙百二卷計字七千八百四十該
銀三兩九錢二分
銀山釋海亮對長洲徐普書上元吳文輝刻
萬曆丙辰歲孟春徑山化城識

大般若波羅蜜多經卷第一百三

唐三藏法師玄奘奉詔譯

初分攝受品第二十九之五

憍尸迦是善男子善女人等學此般若波羅蜜多大
呪王時不得布施波羅蜜多不得淨戒安忍精進靜
慮般若波羅蜜多於布施波羅蜜多等無所得故不
爲自害不爲害他不爲俱害憍尸迦是善男子善女
人等學此般若波羅蜜多大呪王時不得四靜慮不
得四無量四無色定於四靜慮等無所得故不爲自
害不爲害他不爲俱害憍尸迦是善男子善女人等

學此般若波羅蜜多大呪王時不得八解脫不得八勝處九次第定十徧處於八解脫等無所得故不爲自害不爲害他不爲俱害憍尸迦是善男子善女人等學此般若波羅蜜多大呪王時不得四念住不得四正斷四神足五根五力七等覺支八聖道支於四念住等無所得故不爲自害不爲害他不爲俱害憍尸迦是善男子善女人等學此般若波羅蜜多大呪王時不得空解脫門不得無相無願解脫門於空解脫門等無所得故不爲自害不爲害他不爲俱害憍尸迦是善男子善女人等學此般若波羅蜜多大呪

王時不得五眼不得六神通於五眼等無所得故不爲自害不爲害他不爲俱害憍尸迦是善男子善女人等學此般若波羅蜜多大呪王時不得佛十力不得四無所畏四無礙解大慈大悲大喜大捨十八佛不共法於佛十力等無所得故不爲自害不爲害他不爲俱害憍尸迦是善男子善女人等學此般若波羅蜜多大呪王時不得無忘失法不得恒住捨性於無忘失法等無所得故不爲自害不爲害他不爲俱害憍尸迦是善男子善女人等學此般若波羅蜜多大呪王時不得一切智不得道相智一切相智於一

切智等無所得故不爲自害不爲害他不爲俱害憍尸迦是善男子善女人等學此般若波羅蜜多大呪王時不得一切陀羅尼門不得一切三摩地門於一切陀羅尼門等無所得故不爲自害不爲害他不爲俱害憍尸迦是善男子善女人等學此般若波羅蜜多大呪王時不得預流不得預流不得一來不還阿羅漢於預流等無所得故不爲自害不爲害他不爲俱害憍尸迦是善男子善女人等學此般若波羅蜜多大呪王時不得預流向預流果不得一來向一來果不還向不還果阿羅漢向阿羅漢果於預流向預流果等無

所得故不爲自害不爲害他不爲俱害憍尸迦是善男子善女人等學此般若波羅蜜多大呪王時不得獨覺不得獨覺向獨覺果於獨覺等無所得故不爲自害不爲害他不爲俱害憍尸迦是善男子善女人等學此般若波羅蜜多大呪王時不得菩薩摩訶薩不得三藐三佛陀於菩薩摩訶薩等無所得故不爲自害不爲害他不爲俱害憍尸迦是善男子善女人等學此般若波羅蜜多大呪王時不得菩薩摩訶薩法不得無上正等菩提於菩薩摩訶薩法等無所得故不爲自害不爲害他不爲俱害憍尸迦是善男子

善女人等學此般若波羅蜜多大呪王時不得聲聞
乘不得獨覺乘無上乘於聲聞乘等無所得故不爲
自害不爲害他不爲俱害憍尸迦是善男子善女人
等學此般若波羅蜜多大呪王時於我及法雖無所
得而證無上正等菩提觀諸有情心行差別隨宜爲
轉無上法輪今如說行皆獲饒益何以故過去菩薩
摩訶薩衆於此般若波羅蜜多大神呪王精勤修學
已證無上正等菩提轉妙法輪度無量衆未來菩薩
摩訶薩衆於此般若波羅蜜多大神呪王精勤修學
當證無上正等菩提轉妙法輪度無量衆現在十方

無邊世界有諸菩薩摩訶薩衆於此般若波羅蜜多
大神呪王精勤修學現證無上正等菩提轉妙法輪
度無量衆復次憍尸迦若善男子善女人等於此般
若波羅蜜多至心聽聞受持讀誦精勤修學如理思
惟書寫解說廣令流布是善男子善女人等隨所居
止國土城邑人及非人不爲一切災橫疾疫之所傷
害所以者何是善男子善女人等隨所住處爲此三
千大千世界及餘十方無量無數無邊世界所有四
大王衆天三十三天夜摩天覩史多天樂變化天他
化自在天梵衆天梵輔天梵會天大梵天光天少光

天無量光天極光淨天淨天少淨天無量淨天徧淨
天廣天少廣天無量廣天廣果天無煩天無熱天善
現天善見天色究竟天并諸龍神阿素洛等常來守
護恭敬供養尊重讚歎不令般若波羅蜜多大神呪
王有留難故復次憍尸迦若善男子善女人等書此
般若波羅蜜多大神呪王置清淨處恭敬供養尊重
讚歎雖不聽聞受持讀誦精勤修學如理思惟亦不
爲他開示分別而此住處國邑王都人非人等不爲
一切災橫疾疫之所傷害所以者何如是般若波羅
蜜多大神呪王隨所住處爲此三千大千世界及餘

十方無量無數無邊世界所有四大王衆天乃至色
究竟天并諸龍神阿素洛等常來守護恭敬供養尊
重讚歎不令般若波羅蜜多大神呪王有留難故憍
尸迦是善男子善女人等但書般若波羅蜜多大神
呪王置清淨處恭敬供養尊重讚歎尚獲如是現法
利益況能聽聞受持讀誦精勤修學如理思惟及廣
爲他開示分別當知是輩功德無邊速證菩提利樂
一切憍尸迦若善男子善女人等怖畏怨家惡獸災
橫厭禱疾疫毒藥呪等應書般若波羅蜜多大神呪
王隨多少分香囊盛貯置寶篋中恒隨逐身恭敬供

經
大般若經卷一百三

三

經
大般若經卷一百三

五

三

養諸怖畏事皆自消除天龍鬼神常守衛故憍尸迦
譬如有人或旁生類入菩提樹院或至彼院邊人非
人等不能傷害所以者何過去未來現在諸佛皆坐
此處證得無上正等菩提得菩提已施諸有情無恐
無怖身心安樂安立無量無數有情令人天尊貴
妙行安立無量無數有情令住三乘安樂妙行安立
無量無數有情令現證得或預流果或一來果或不
還果或阿羅漢果安立無量無數有情令當證得獨
覺菩提或證無上正等菩提如是勝事皆由般若波
羅蜜多威神之力是故此處一切天龍阿素洛等皆
同守護供養恭敬尊重讚歎當知般若波羅蜜多隨
所住處亦復如是一切天龍阿素洛等常來守護供
養恭敬尊重讚歎不令般若波羅蜜多有留難故當
知是處卽真制多一切有情皆應敬禮當以種種上
妙華鬘塗散等香衣服瓔珞寶幢幡蓋衆妙珍奇妓
樂燈明而爲供養

初分校量功德品第三十之一

爾時天帝釋白佛言世尊若善男子善女人等書此
般若波羅蜜多甚深經典種種莊嚴供養恭敬尊重
讚歎復以種種上妙華鬘塗散等香衣服瓔珞寶幢

幡蓋衆妙珍奇效樂燈明而爲供養或善男子善女人等佛涅槃後起窣堵波七寶嚴飾寶函盛貯佛舍利羅安置其中供養恭敬尊重讚歎復以種種上妙華鬘塗散等香衣服瓔珞寶幢幡蓋衆妙珍奇效樂燈明而爲供養是二福聚何者爲多佛言憍尸迦我還問汝當隨意答於意云何如來所得一切智智及相好身於何等法修學而得天帝釋言世尊如來所得一切智智及相好身於此般若波羅蜜多修學而得佛告憍尸迦如是如是如汝所說我於般若波羅蜜多修學故得一切智智及相好身何以故憍尸迦

不學般若波羅蜜多證得無上正等菩提無有是處故憍尸迦不以獲得相好身故說名如來應正等覺但以證得一切智智說名如來應正等覺憍尸迦如來所得一切智智甚深般若波羅蜜多爲因故起佛相好身但爲依處若不依止佛相好身一切智智無由而轉是故般若波羅蜜多正爲因生一切智智爲令此智現前相續故復修集佛相好身此相好身若非徧智所依處者一切天龍阿素洛等不應竭誠供養恭敬尊重讚歎以相好身與佛徧智爲所依止故諸天龍阿素洛等恭敬供養由此緣故我涅槃後諸

天龍神人非人等恭敬供養我設利羅憍尸迦若善男子善女人等但於般若波羅蜜多供養恭敬尊重讚歎是善男子善女人等則爲供養一切智智及所依止佛相好身并涅槃後佛設利羅何以故憍尸迦一切智智及相好身并設利羅皆以般若波羅蜜多爲根本故憍尸迦若善男子善女人等但於佛身及設利羅供養恭敬尊重讚歎是善男子善女人等非爲供養一切智智及此般若波羅蜜多何以故憍尸迦佛身遺體非此般若波羅蜜多一切智智之根本故憍尸迦由此緣故諸善男子善女人等欲供養佛

若心若身先當聽聞受持讀誦精勤修學如理思惟書寫解說甚深般若波羅蜜多復以種種上妙華鬘塗散等香衣服瓔珞寶幢幡蓋衆妙珍奇伎樂燈明而爲供養以是故憍尸迦若善男子善女人等書此般若波羅蜜多甚深經典種種莊嚴供養恭敬尊重讚歎復以種種上妙華鬘塗散等香衣服瓔珞寶幢幡蓋衆妙珍奇伎樂燈明而爲供養或善男子善女人等佛涅槃後起窣堵波七寶嚴飾寶函盛貯佛設利羅安置其中供養恭敬尊重讚歎復以種種上妙華鬘塗散等香衣服瓔珞寶幢幡蓋衆妙珍奇伎樂

燈明而爲供養是二福聚前者爲多何以故憍尸迦
布施淨戒安忍精進靜慮般若波羅蜜多皆從如是
甚深般若波羅蜜多而出生故憍尸迦內空外空內
外空空空大空勝義空有爲空無爲空畢竟空無際
空散空無變異空本性空自相空共相空一切法空
不可得空無性空自性空無性自性空皆從如是甚
深般若波羅蜜多而出現故憍尸迦眞如法界法性
不虛妄性不變異性平等性離生性法定法住實際
虛空界不思議界皆從如是甚深般若波羅蜜多而
出現故憍尸迦苦聖諦集聖諦滅聖諦道聖諦皆從

如是甚深般若波羅蜜多而出現故憍尸迦四靜慮
四無量四無色定皆從如是甚深般若波羅蜜多而
出生故憍尸迦八解脫八勝處九次第定十徧處皆
從如是甚深般若波羅蜜多而出生故憍尸迦四念
住四正斷四神足五根五力七等覺支八聖道支皆
從如是甚深般若波羅蜜多而出生故憍尸迦空解
脫門無相解脫門無願解脫門皆從如是甚深般若
波羅蜜多而出生故憍尸迦五眼六神通皆從如是
甚深般若波羅蜜多而出生故憍尸迦佛十力四無
所畏四無礙解大慈大悲大喜大捨十八佛不共法

皆從如是甚深般若波羅蜜多而出生故憍尸迦無
忘失法恒住捨性皆從如是甚深般若波羅蜜多而
出生故憍尸迦一切智道相智一切相智皆從如是
甚深般若波羅蜜多而出生故憍尸迦一切陀羅尼
門一切三摩地門皆從如是甚深般若波羅蜜多而
出生故憍尸迦菩薩摩訶薩所有成熟有情嚴淨佛
土皆從如是甚深般若波羅蜜多而出生故憍尸迦
菩薩摩訶薩所有族姓圓滿色力圓滿財寶圓滿眷
屬圓滿皆從如是甚深般若波羅蜜多而出生故憍
尸迦世間所有十善業道供養沙門父母師長施戒
修等無量善法皆從如是甚深般若波羅蜜多而出
生故憍尸迦世間所有刹帝利大族婆羅門大族長
者大族居士大族皆從如是甚深般若波羅蜜多而
出生故憍尸迦世間所有四大王衆天三十三天夜
摩天覩史多天樂變化天他化自在天皆從如是甚
深般若波羅蜜多而出生故憍尸迦世間所有梵衆
天梵輔天梵會天大梵天光天少光天無量光天極
光淨天淨天少淨天無量淨天徧淨天廣天少廣天
無量廣天廣果天無煩天無熱天善現天善見天色
究竟天皆從如是甚深般若波羅蜜多而出生故憍

尸迦世間所有空無邊處天識無邊處天無所有處
天非想非非想處天皆從如是甚深般若波羅蜜多
而出生故憍尸迦一切預流預流果一來一來果不
還不還果阿羅漢阿羅漢果皆從如是甚深般若波
羅蜜多而出生故憍尸迦一切獨覺獨覺菩提皆從
如是甚深般若波羅蜜多而出生故憍尸迦一切苦
薩摩訶薩菩薩摩訶薩法皆從如是甚深般若波羅
蜜多而出生故憍尸迦一切如來應正等覺皆從如
是甚深般若波羅蜜多而出生故憍尸迦不可思量
不可宣說無上無上無等等一切智智皆從

如是甚深般若波羅蜜多而出生故爾時天帝釋白
佛言世尊瞻部洲人於甚深般若波羅蜜多不供養
恭敬尊重讚歎者彼豈不知供養恭敬尊重讚歎甚
深般若波羅蜜多獲得如是大功德利佛言憍尸迦
我今問汝隨汝意答於意云何瞻部洲內有幾所人
成就佛證淨成就法證淨成就僧證淨有幾所人於
佛無疑於法無疑於僧無疑有幾所人於佛究竟於
法究竟於僧究竟天帝釋言世尊瞻部洲內有少分
人成就佛證淨成就法證淨成就僧證淨有少分人
於佛無疑於法無疑於僧無疑有少分人於佛究竟

於法究竟於僧究竟佛言僑尸迦我復問汝隨汝意
答僑尸迦於意云何瞻部洲內有幾所人得三十七
菩提分法有幾所人得三解脫門有幾所人得八解
脫有幾所人得九次第定有幾所人得四無礙解有
幾所人得六神通有幾所人永斷三結得預流果有
幾所人薄貪瞋癡得一來果有幾所人斷五順下分
結得不還果有幾所人斷五順上分結得阿羅漢果
有幾所人發心定趣獨覺菩提有幾所人發心定趣
阿耨多羅三藐三菩提天帝釋言世尊瞻部洲內有
少分人得三十七菩提分法有少分人得三解脫門
有少分人得八解脫有少分人得九次第定有少分
人得四無礙解有少分人得六神通有少分人永斷
三結得預流果有少分人薄貪瞋癡得一來果有少
分人斷五順下分結得不還果有少分人斷五順上
分結得阿羅漢果有少分人發心定趣獨覺菩提有
少分人發心定趣阿耨多羅三藐三菩提爾時佛告
天帝釋言如是如是如汝所說僑尸迦瞻部洲內極
少分人成就佛證淨成就法證淨成就僧證淨轉少
分人於佛無疑於法無疑於僧無疑轉少分人於佛
究竟於法究竟於僧究竟轉少分人得三十七菩提

分法轉少分人得三解脫門轉少分人得八解脫轉
少分人得九次第定轉少分人得四無礙解轉少分
人得六神通僑尸迦瞻部洲內極少分人永斷三結
得預流果轉少分人薄貪瞋癡得一來果轉少分人
斷五順下分結得不還果轉少分人斷五順上分結
得阿羅漢果轉少分人發心定趣獨覺菩提轉少分
人發心定趣阿耨多羅三藐三菩提轉少分人既發
心已精勤修習趣菩提行何以故僑尸迦諸有情類
流轉生死無量世來多不見佛不聞正法不親近僧
不行布施不護淨戒不修安忍不起精進不習靜慮
不學般若不聞布施波羅蜜多不修布施波羅蜜多
不聞淨戒波羅蜜多不修淨戒波羅蜜多不聞安忍
波羅蜜多不修安忍波羅蜜多不聞精進波羅蜜多
不修精進波羅蜜多不聞靜慮波羅蜜多不修靜慮
波羅蜜多不聞般若波羅蜜多不修般若波羅蜜多
不聞內空不修內空不聞外空內外空空大空勝
義空有爲空無爲空畢竟空無際空散空無變異空
本性空自相空共相空一切法空不可得空無性空
自性空無性自性空不修外空乃至無性自性空不
聞真如不修真如不聞法界法性不虛妄性不變異

經
卷一百三

三

經
卷一百三

十三

三

性平等性離生性法定法住實際虛空界不思議界
不修法界乃至不思議界不聞苦聖諦不修苦聖諦
不聞集滅道聖諦不修集滅道聖諦不聞四靜慮不
修四靜慮不聞四無量四無色定不修四無量四無
色定不聞八解脫不修八解脫不聞八勝處九次第
定十徧處不修八勝處九次第定十徧處不聞四念
住不修四念住不聞四正斷四神足五根五力七等
覺支八聖道支不修四正斷乃至八聖道支不聞空
解脫門不修空解脫門不聞無相無願解脫門不修
無相無願解脫門不聞五眼不修五眼不聞六神通
不修六神通不聞佛十力不修佛十力不聞四無所
畏四無礙解大慈大悲大喜大捨十八佛不共法不
修四無所畏乃至十八佛不共法不聞無忘失法不
修無忘失法不聞恒住捨性不修恒住捨性不聞一
切陀羅尼門不修一切陀羅尼門不聞一切三摩地
門不修一切三摩地門不聞一切智不修一切智不
聞道相智一切相智不修道相智一切相智憍尸迦
以是緣故當知於此瞻部洲內極少分人成就佛證
淨成就法證淨成就僧證淨轉少分人於佛無疑於
法無疑於僧無疑轉少分人於佛究竟於法究竟於

僧究竟轉少分人得三十七菩提分法轉少分人得
三解脫門轉少分人得八解脫轉少分人得九次第
定轉少分人得四無礙解轉少分人得六神通憍尸
迦當知於此瞻部洲中極少分人永斷三結得預流
果轉少分人薄貪瞋癡得一來果轉少分人斷五順
下分結得不還果轉少分人斷五順上分結得阿羅
漢果轉少分人發心定趣獨覺菩提轉少分人發心
定趣阿耨多羅三藐三菩提轉少分人既發心已精
勤修習趣菩提行爾時佛語天帝釋言我今問汝隨
汝意答憍尸迦於意云何置瞻部洲所有人類於此

三千大千世界幾所衆生供養恭敬父母師長幾所
衆生供養恭敬沙門婆羅門幾所衆生行施受齋持
戒幾所衆生修十善業道幾所衆生於諸欲中住厭
患想無常想苦想無我想不淨想厭食想一切世間
不可樂想幾所衆生修四靜慮幾所衆生修四無量
幾所衆生修四無色定幾所衆生信佛法信僧幾
所衆生於佛無疑於法無疑於僧無疑幾所衆生於
佛究竟於法究竟於僧究竟幾所衆生修三十七菩
提分法幾所衆生修三解脫門幾所衆生修八解脫
幾所衆生修九次第定幾所衆生修四無礙解幾所

衆生修六神通幾所衆生永斷三結得預流果幾所
衆生薄貪瞋癡得一來果幾所衆生斷五順下分結
得不還果幾所衆生斷五順上分結得阿羅漢果幾
所衆生發心定趣獨覺菩提幾所衆生發心定趣阿
耨多羅三藐三菩提幾所衆生既發心已精勤修習
趣菩提行幾所衆生練磨長養趣菩提心幾所衆生
方便善巧修行般若波羅蜜多幾所衆生得住菩薩
不退轉地幾所衆生速證無上正等菩提天帝釋言
世尊於此三千大千世界有少衆生供養恭敬父母
師長有少衆生供養恭敬沙門婆羅門有少衆生行

施受齋持戒有少衆生修十善業道有少衆生於諸
欲中住厭患想無常想苦想無我想不淨想厭食想
一切世間不可樂想有少衆生修四靜慮有少衆生
修四無量有少衆生修四無色定有少衆生信佛信
法信僧有少衆生於佛無疑於法無疑於僧無疑有
少衆生於佛究竟於法究竟於僧究竟有少衆生修
三十七菩提分法有少衆生修三解脱門有少衆生
修八解脱有少衆生修九次第定有少衆生修四無
礙解有少衆生修六神通有少衆生永斷三結得預
流果有少衆生薄貪瞋癡得一來果有少衆生斷五

順下分結得不還果有少衆生斷五順上分結得阿
羅漢果有少衆生發心定趣獨覺菩提有少衆生發
心定趣阿耨多羅三藐三菩提有少衆生既發心已
精勤修習趣菩提行有少衆生練磨長養趣菩提心
有少衆生方便善巧修行般若波羅蜜多有少衆生
得住菩薩不退轉地有少衆生速證無上正等菩提
爾時佛告天帝釋言如是如是如汝所說憍尸迦於
此三千大千世界極少衆生供養恭敬父母師長轉
少衆生供養恭敬沙門婆羅門轉少衆生行施受齋
持戒轉少衆生修十善業道轉少衆生於諸欲中住

厭患想無常想苦想無我想不淨想厭食想一切世
間不可樂想轉少衆生修四靜慮轉少衆生修四無
量轉少衆生修四無色定轉少衆生信佛信法信僧
轉少衆生於佛無疑於法無疑於僧無疑轉少衆生
於佛究竟於法究竟於僧究竟轉少衆生修三十七
菩提分法轉少衆生修三解脫門轉少衆生修八解
脫轉少衆生修九次第定轉少衆生修四無礙解轉
少衆生修六神通憍尸迦於此三千大千世界極少
衆生永斷三結得預流果轉少衆生薄貪瞋癡得一
來果轉少衆生斷五順下分結得不還果轉少衆生

斷五順上分結得阿羅漢果轉少衆生發心定趣獨
覺菩提轉少衆生發心定趣阿耨多羅三藐三菩提
轉少衆生既發心已精勤修習趣菩提行轉少衆生
練磨長養趣菩提心轉少衆生方便善巧修行般若
波羅蜜多轉少衆生得住菩薩不退轉地轉少衆生
速證無上正等菩提復次憍尸迦我以清淨無障佛
眼觀察十方各如菟伽沙等世界雖有無量無數無
邊有情發心定趣阿耨多羅三藐三菩提精勤修習
趣菩提行而由遠離甚深般若波羅蜜多方便善巧
若一若二若三有情得住菩薩不退轉地多分退墮

聲聞獨覺下劣地中何以故憍尸迦阿耨多羅三藐
三菩提甚難可得惡慧懈怠下劣精進下劣勝解下
劣有情不能證故憍尸迦由是因緣若善男子善女
人等發心定趣阿耨多羅三藐三菩提精勤修習趣
菩提行欲住菩薩不退轉地速證無上正等菩提無
留難者應於如是甚深般若波羅蜜多數數聽聞受
持讀誦精勤修習如理思惟好請問師樂爲他說作
此事已復應書寫種種寶物而用莊嚴供養恭敬尊
重讚歎復以種種上妙華鬘塗散等香衣服瓔珞寶
幢幡蓋衆妙珍奇妓樂燈明而爲供養憍尸迦是善

男子善女人等於餘攝入甚深般若波羅蜜多諸勝
善法亦應聽聞受持讀誦精勤修習如理思惟好請
問師樂爲他說何謂攝入甚深般若波羅蜜多餘勝
善法所謂布施波羅蜜多淨戒安忍精進靜慮波羅
蜜多若內空若外空內外空空大空勝義空有爲
空無爲空畢竟空無際空散空無變異空本性空自
相空共相空一切法空不可得空無性空自性空無
性自性空若真如若法界法性不虛妄性不變異性
平等性離生性法定法住實際虛空界不思議界若
若聖諦若集滅道聖諦若四靜慮若四無量四無色
定若八解脫若八勝處九次第定十徧處若四念住
若四正斷四神足五根五力七等覺支八聖道支若
空解脫門若無相無願解脫門若五眼若六神通若
佛十力若四無所畏四無礙解大慈大悲大喜大捨
十八佛不共法若無忘失法若恒住捨性若一切陀
羅尼門若一切三摩地門若一切智若道相智一切
相智若餘無量無邊佛法是謂攝入甚深般若波羅
蜜多餘勝善法憍尸迦是善男子善女人等於餘隨
順甚深般若波羅蜜多蘊處界等無量法門亦應聽
聞受持讀誦如理思惟不應非毀令於無上正等菩

提而作留難

大般若波羅蜜多經卷第一百三

音釋

香囊

囊奴當切袋也

盛貯

盛音成容受也貯直呂切貯積也

寶篋

篋音同斷竹也

以寶爲之

制多

梵語也亦云支提此云可供養處

鬘

莫班切

故曰寶篋

此云方墳又云

苑伽

梵語也此云天堂來

窣堵波

窣堵波

圓冢窣蘇骨切堵音觀故苑其陵其極

二切伽求迦切

巡按四川監察御史徐良彥施賫刻此

大般若經第八卷

計字七千六百九十

該銀三兩八錢四分

大般若波羅蜜多經卷第一百四

唐三藏法師玄奘奉詔譯

初分校量功德品第三十之二

何以故憍尸迦是善男子善女人等應作是念如來昔住菩薩位時常勤修學般若波羅蜜多及靜慮精進安忍淨戒布施波羅蜜多故證得無上正等菩提如來昔住菩薩位時常勤安住內空及外空內外空空空大空勝義空有爲空無爲空畢竟空無際空散空無變異空空本性空自相空共相空一切法空不可得空無性空自性空無性自性空故證得無上正等

善提如來昔住菩薩位時常勤安住真如及法界法
性不虛妄性不變異性平等性離生性法定法住實
際虛空界不思議界故證得無上正等菩提如來昔
住菩薩位時常勤安住苦聖諦及集滅道聖諦故證
得無上正等菩提如來昔住菩薩位時常勤修學四
靜慮及四無量四無色定故證得無上正等菩提如
來昔住菩薩位時常勤修學八解脫及八勝處九次
第定十徧處故證得無上正等菩提如來昔住菩薩
位時常勤修學四念住及四正斷四神足五根五力
七等覺支八聖道支故證得無上正等菩提如來昔
住菩薩位時常勤修學空解脫門及無相無願解脫
門故證得無上正等菩提如來昔住菩薩位時常勤
修學五眼及六神通故證得無上正等菩提如來昔
住菩薩位時常勤修學佛十力及四無所畏四無礙
解大慈大悲大喜大捨十八不共法故證得無上
正等菩提如來昔住菩薩位時常勤修學無忘失法
及恒住捨性故證得無上正等菩提如來昔住菩薩
位時常勤修學一切陀羅尼門及一切三摩地門故
證得無上正等菩提如來昔住菩薩位時常勤修學
一切智及道相智一切相智故證得無上正等菩提

大般涅槃經卷一百四

四四

經

大般涅槃經卷一百四

二

四四

如來昔住菩薩位時常勤修學諸餘無量無邊佛法
故證得無上證等菩提如來昔住菩薩位時常勤安
住諸餘隨順甚深般若波羅蜜多蘊處界等無量法
門故證得阿耨多羅三藐三菩提我等今者爲求無
上正等菩提於此甚深般若波羅蜜多等法亦應隨
佛常勤精進修學安住如是甚深般若波羅蜜多等
法定是我等真實大師常勤隨學所願皆滿如是甚
深般若波羅蜜多等法是諸如來應正等覺真實法
印亦是一切獨覺阿羅漢不還一來預流果等真實
法印一切如來應正等覺皆於如是甚深般若波羅

蜜多等法常勤學故已證無上正等菩提當證無上
正等菩提現證無上正等菩提一切獨覺阿羅漢不
還一來預流果等亦於如是甚深般若波羅蜜多等
法常勤學故已到彼岸當到彼岸現到彼岸以是緣
故憍尸迦諸善男子善女人等若佛住世若涅槃後
應依般若波羅蜜多常勤修學應依靜慮精進安忍
淨戒布施波羅蜜多常勤修學何以故如是般若波
羅蜜多等是一切聲聞獨覺菩薩摩訶薩及諸天人
阿素洛等利益安樂所依處故憍尸迦諸善男子善
女人等若佛住世若涅槃後應依內空常勤修學應

依外空內外空空大空勝義空有爲空無爲空畢竟空無際空散空無變異空本性空自相空共相空一切法空不可得空無性空自性空無性自性空常勤修學何以故如是內空等是一切聲聞獨覺菩薩摩訶薩及諸天人阿素洛等利益安樂所依處故憍尸迦諸善男子善女人等若佛住世若涅槃後應依真如常勤修學應依法界法性不虛妄性不變異性平等性離生性法定法住實際虛空界不思議界常勤修學何以故如是真如等是一切聲聞獨覺菩薩摩訶薩及諸天人阿素洛等利益安樂所依處故憍

尸迦諸善男子善女人等若佛住世若涅槃後應依苦聖諦常勤修學應依集滅道聖諦常勤修學何以故如是苦聖諦等是一切聲聞獨覺菩薩摩訶薩及諸天人阿素洛等利益安樂所依處故憍尸迦諸善男子善女人等若佛住世若涅槃後應依四靜慮常勤修學應依四無量四無色定常勤修學何以故如是四靜慮等是一切聲聞獨覺菩薩摩訶薩及諸天人阿素洛等利益安樂所依處故憍尸迦諸善男子善女人等若佛住世若涅槃後應依八解脫常勤修學應依八勝處九次第定十徧處常勤修學何以故

如是八解脫等是一切聲聞獨覺菩薩摩訶薩及諸天人阿素洛等利益安樂所依處故憍尸迦諸善男子善女人等若佛住世若涅槃後應依四念住常勤修學應依四正斷四神足五根五力七等覺支八聖道支常勤修學何以故如是四念住等是一切聲聞獨覺菩薩摩訶薩及諸天人阿素洛等利益安樂所依處故憍尸迦諸善男子善女人等若佛住世若涅槃後應依空解脫門常勤修學應依無相無願解脫門常勤修學何以故如是空解脫門等是一切聲聞獨覺菩薩摩訶薩及諸天人阿素洛等利益安樂所依處故憍尸迦諸善男子善女人等若佛住世若涅槃後應依五眼常勤修學應依六神通常勤修學何以故如是五眼等是一切聲聞獨覺菩薩摩訶薩及諸天人阿素洛等利益安樂所依處故憍尸迦諸善男子善女人等若佛住世若涅槃後應依佛十力常勤修學應依四無所畏四無礙解大慈大悲大喜大捨十入佛不共法常勤修學何以故如是佛十力等是一切聲聞獨覺菩薩摩訶薩及諸天人阿素洛等利益安樂所依處故憍尸迦諸善男子善女人等若佛住世若涅槃後應依無忘失法常勤修學應依恒

住捨性常勤修學何以故如是無忘失法等是一切
聲聞獨覺菩薩摩訶薩及諸天人阿素洛等利益安
樂所依處故憍尸迦諸善男子善女人等若佛住世
若涅槃後應依一切陀羅尼門常勤修學應依一切
三摩地門常勤修學何以故如是一切陀羅尼門等
是一切聲聞獨覺菩薩摩訶薩及諸天人阿素洛等
利益安樂所依處故憍尸迦諸善男子善女人等若
佛住世若涅槃後應依一切智常勤修學應依道相
智一切相智常勤修學何以故如是一切智等是一
切聲聞獨覺菩薩摩訶薩及諸天人阿素洛等利益
安樂所依處故憍尸迦諸善男子善女人等若佛住
世若涅槃後應依所餘無量無邊佛法常勤修學何
以故如是所餘無量無邊佛法是一切聲聞獨覺菩
薩摩訶薩及諸天人阿素洛等利益安樂所依處故
憍尸迦諸善男子善女人等若佛住世若涅槃後應
依隨順甚深般若波羅蜜多蘊界處等無量法門常
勤修學何以故如是隨順甚深般若波羅蜜多蘊處
界等無量法門是一切聲聞獨覺菩薩摩訶薩及諸
天人阿素洛等利益安樂所依處故爾時天帝釋白
佛言世尊若善男子善女人等不離一切智智心以

無所得爲方便於此般若波羅蜜多至心聽聞受持
讀誦精勤修學如理思惟廣爲有情宣說流布或有
書寫種種莊嚴供養恭敬尊重讚歎復以種種上妙
華鬘塗散等香衣服瓔珞寶幢幡蓋衆妙珍奇妓樂
燈明而爲供養是善男子善女人等由此因緣得幾
所福佛言憍尸迦我還問汝當隨意答有善男子善
女人等於諸如來般涅槃後爲供養佛設利羅故以
妙七寶起窰堵波種種珍奇間雜嚴飾其量高大一
踰繕那廣減高半復以種種天妙華鬘塗散等香衣
服瓔珞寶幢幡蓋衆妙珍奇妓樂燈明盡其形壽供

養恭敬尊重讚歎於汝意云何是善男子善女人等
由此因緣所生福聚寧爲多不天帝釋言甚多世尊
甚多善逝佛言憍尸迦若善男子善女人等不離一
切智智心以無所得爲方便於此般若波羅蜜多至
心聽聞受持讀誦精勤修學如理思惟廣爲有情宣
說流布或有書寫種種莊嚴供養恭敬尊重讚歎復
以種種上妙華鬘塗散等香衣服瓔珞寶幢幡蓋衆
妙珍奇妓樂燈明而爲供養是善男子善女人等由
此因緣所生福聚甚多於彼無量無邊佛告憍尸迦
置是一事復有善男子善女人等於諸如來般涅槃

後爲供養佛設利羅故以妙七寶起窣堵波種種珍
奇間雜嚴飾其量高大一踰繕那廣減高半滿瞻部
洲中無空隙復以種種天妙華鬘塗散等香衣服瓔
珞寶幢幡蓋衆妙珍奇伎樂燈明盡其形壽供養恭
敬尊重讚歎於汝意云何是善男子善女人等由此
因緣所生福聚寧爲多不天帝釋言甚多世尊甚多
善逝佛言憍尸迦若善男子善女人等不離一切智
智心以無所得爲方便於此般若波羅蜜多至心聽
聞受持讀誦精勤修學如理思惟廣爲有情宣說流
布或有書寫種種莊嚴供養恭敬尊重讚歎復以種
種上妙華鬘塗散等香衣服瓔珞寶幢幡蓋衆妙珍
奇伎樂燈明而爲供養是善男子善女人等由此因
緣所生福聚甚多於彼無量無邊佛告憍尸迦置瞻
部洲復有善男子善女人等於諸如來般涅槃後爲
供養佛設利羅故以妙七寶起窣堵波種種珍奇間
雜嚴飾其量高大一踰繕那廣減高半滿四洲界中
無空隙復以種種天妙華鬘塗散等香衣服瓔珞寶
幢幡蓋衆妙珍奇伎樂燈明盡其形壽供養恭敬尊
重讚歎於汝意云何是善男子善女人等由此因緣
所生福聚寧爲多不天帝釋言甚多世尊甚多善逝

佛言僑尸迦若善男子善女人等不離一切智智心以無所得爲方便於此般若波羅蜜多至心聽聞受持讀誦精勤修學如理思惟廣爲有情宣說流布或有書寫種種莊嚴供養恭敬尊重讚歎復以種種上妙華鬘塗散等香衣服瓔珞寶幢幡蓋衆妙珍奇伎樂燈明而爲供養是善男子善女人等由此因緣所生福聚甚多於彼無量無邊佛告僑尸迦置四洲界復有善男子善女人等於諸如來般涅槃後爲供養佛設利羅故以妙七寶起窣堵波種種珍奇間雜嚴飾其量高大一踰繕那廣減高半滿小千界中無空

隙復以種種天妙華鬘塗散等香衣服瓔珞寶幢幡蓋衆妙珍奇伎樂燈明盡其形壽供養恭敬尊重讚歎於汝意云何是善男子善女人等由此因緣所生福聚寧爲多不天帝釋言甚多世尊甚多善逝佛言僑尸迦若善男子善女人等不離一切智智心以無所得爲方便於此般若波羅蜜多至心聽聞受持讀誦精勤修學如理思惟廣爲有情宣說流布或有書寫種種莊嚴供養恭敬尊重讚歎復以種種上妙華鬘塗散等香衣服瓔珞寶幢幡蓋衆妙珍奇伎樂燈明而爲供養是善男子善女人等由此因緣所生福

聚甚多於彼無量無邊佛告憍尸迦置小千界復有善男子善女人等於諸如來般涅槃後爲供養佛設利羅故以妙七寶起窳堵波種種珍奇間雜嚴飾其量高大一踰繕那廣減高半滿中千界中無空隙復以種種天妙華鬘塗散等香衣服瓔珞寶幢幡蓋衆妙珍奇伎樂燈明盡其形壽供養恭敬尊重讚歎於汝意云何是善男子善女人等由此因緣所生福聚寧爲多不天帝釋言甚多世尊甚多善逝佛言憍尸迦若善男子善女人等不離一切智智心以無所得爲方便於此般若波羅蜜多至心聽聞受持讀誦精

勤修學如理思惟廣爲有情宣說流布或有書寫種種莊嚴供養恭敬尊重讚歎復以種種上妙華鬘塗散等香衣服瓔珞寶幢幡蓋衆妙珍奇伎樂燈明而爲供養是善男子善女人等由此因緣所生福聚甚多於彼無量無邊佛告憍尸迦置中千界復有善男子善女人等於諸如來般涅槃後爲供養佛設利羅故以妙七寶起窳堵波種種珍奇間雜嚴飾其量高大一踰繕那廣減高半徧滿三千大千世界中無空隙復以種種天妙華鬘塗散等香衣服瓔珞寶幢幡蓋衆妙珍奇伎樂燈明盡其形壽供養恭敬尊重讚

歎於汝意云何是善男子善女人等由此因緣所生
福聚寧爲多不天帝釋言甚多世尊甚多善逝佛言
憍尸迦若善男子善女人等不離一切智智心以無
所得爲方便於此般若波羅蜜多至心聽聞受持讀
誦精勤修學如理思惟廣爲有情宣說流布或有書
寫種種莊嚴供養恭敬尊重讚歎復以種種上妙華
鬘塗散等香衣服瓔珞寶幢幡蓋衆妙珍奇妓樂燈
明而爲供養是善男子善女人等由此因緣所生福
聚甚多於彼無量無邊佛告憍尸迦置一三千大千
世界設復三千大千世界諸有情類各於如來般涅

槃後爲供養佛設利羅故以妙七寶起窣堵波種種
珍奇間雜嚴飾其量高大一踰繕那廣減高半各滿
三千大千世界中無空隙復以種種天妙華鬘塗散
等香衣服瓔珞寶幢幡蓋衆妙珍奇妓樂燈明盡其
形壽供養恭敬尊重讚歎於汝意云何如是三千大
千世界諸有情類由此因緣所生福聚寧爲多不天
帝釋言甚多世尊甚多善逝佛言憍尸迦若善男子
善女人等不離一切智智心以無所得爲方便於此
般若波羅蜜多至心聽聞受持讀誦精勤修學如理
思惟廣爲有情宣說流布或有書寫種種莊嚴供養

恭敬尊重讚歎復以種種上妙華鬘塗散等香衣服
瓔珞寶幢幡蓋衆妙珍奇伎樂燈明而爲供養是善
男子善女人等由此因緣所生福聚甚多於彼無量
無邊時天帝釋復白佛言如是如是誠如聖教若善
男子善女人等供養恭敬尊重讚歎如是般若波羅
蜜多是善男子善女人等當知則爲供養恭敬尊重
讚歎過去未來現在諸佛世尊假使十方各如殑伽
沙等世界一切有情各於如來般涅槃後爲供養佛
設利羅故以妙七寶起窰堵波種種珍奇間雜嚴飾
其量高大一踰繕那廣減高半各滿三千大千世界

中無空隙復以種種天妙華鬘塗散等香衣服瓔珞
寶幢幡蓋衆妙珍奇伎樂燈明若經一劫或一劫餘
供養恭敬尊重讚歎世尊是諸有情由此因緣所生
福聚寧爲多不佛言甚多天帝釋言若善男子善女
人等不離一切智智心以無所得爲方便於此般若
波羅蜜多至心聽聞受持讀誦精勤修學如理思惟
廣爲有情宣說流布或有書寫種種莊嚴供養恭敬
尊重讚歎復以種種上妙華鬘塗散等香衣服瓔珞
寶幢幡蓋衆妙珍奇伎樂燈明而爲供養是善男子
善女人等由此因緣所生福聚甚多於彼無量無邊

不可思議不可稱計何以故世尊由此般若波羅蜜
多總能攝藏一切善法所謂十善業道若四靜慮四
無量四無色定若八解脫八勝處九次第定十徧處
若四念住四正斷四神足五根五力七等覺支八聖
道支若空解脫門無相解脫門無願解脫門若苦聖
諦集聖諦滅聖諦道聖諦若五眼六神通若四無礙
解若布施波羅蜜多淨戒波羅蜜多安忍波羅蜜多
精進波羅蜜多靜慮波羅蜜多般若波羅蜜多若內
空外空內外空空大空勝義空有爲空無爲空畢
竟空無際空散空無變異空本性空自相空共相空

一切法空不可得空無性空自性空無性自性空若
眞如法界法性不虛妄性不變異性平等性離生性
法定法住實際虛空界不思議界若一切陀羅尼門
一切三摩地門若佛五眼佛十力四無所畏四無礙
解大慈大悲大喜大捨十八佛不共法若無忘失法
恒住捨性若一切智道相智一切相智若餘無量無
邊佛法皆攝入此甚深般若波羅蜜多世尊如是甚
深般若波羅蜜多是諸如來應正等覺眞實法印亦
是一切聲聞獨覺眞實法印世尊一切如來應正等
覺皆於如是甚深般若波羅蜜多常勤學故已證無

上正等菩提當證無上正等菩提現證無上正等菩提世尊一切聲聞獨覺皆於如是甚深般若波羅蜜多常勤學故已到彼岸當到彼岸現到彼岸世尊由此因緣若善男子善女人等不離一切智智心以無所得爲方便於此般若波羅蜜多至心聽聞受持讀誦精勤修學如理思惟廣爲有情宣說流布或有書寫種種莊嚴供養恭敬尊重讚歎復以種種上妙華鬘塗散等香衣服瓔珞寶幢幡蓋衆妙珍奇伎樂燈明而爲供養是善男子善女人等由此因緣所生福聚甚多於彼無量無邊不可思議不可稱計爾時佛

告天帝釋言如是如是如汝所說憍尸迦若善男子善女人等不離一切智智心以無所得爲方便於此般若波羅蜜多至心聽聞受持讀誦精勤修學如理思惟廣爲有情宣說流布或有書寫種種莊嚴供養恭敬尊重讚歎復以種種上妙華鬘塗散等香衣服瓔珞寶幢幡蓋衆妙珍奇伎樂燈明而爲供養是善男子善女人等由此因緣所生福聚甚多於彼無量無邊不可思議不可稱計何以故憍尸迦由此般若波羅蜜多一切布施淨戒安忍精進靜慮般若波羅蜜多而得生故憍尸迦由此般若波羅蜜多一切內

經、
大般若經卷一百四
空外空內外空空空大空勝義空有爲空無爲空畢竟空無際空散空無變異空本性空自相空共相空一切法空不可得空無性空自性空無性自性空而得現故憍尸迦由此般若波羅蜜多一切真如法界法性不虛妄性不變異性平等性離生性法定法住實際虛空界不思議界而得現故憍尸迦由此般若波羅蜜多一切苦聖諦集聖諦滅聖諦道聖諦而得現故憍尸迦由此般若波羅蜜多一切四靜慮四無量四無色定而得生故憍尸迦由此般若波羅蜜多一切八解脫八勝處九次第定十徧處而得生故憍

尸迦由此般若波羅蜜多一切四念住四正斷四神足五根五力七等覺支八聖道支而得生故憍尸迦由此般若波羅蜜多一切空解脫門無相解脫門無願解脫門而得生故憍尸迦由此般若波羅蜜多一切五眼六神通而得生故憍尸迦由此般若波羅蜜多一切佛十力四無所畏四無礙解大慈大悲大喜大捨十八佛不共法而得生故憍尸迦由此般若波羅蜜多一切無忘失法恒住捨性而得生故憍尸迦由此般若波羅蜜多一切陀羅尼門一切三摩地門而得生故憍尸迦由此般若波羅蜜多一切智道相

經一
大般若經卷一百四
一五
五四
智一切相智而得生故憍尸迦由此般若波羅蜜多
一切菩薩摩訶薩成熟有情嚴淨佛土而得成故憍
尸迦由此般若波羅蜜多一切聲聞乘獨覺乘無上
乘而得生故憍尸迦由此般若波羅蜜多一切預流
向預流果一來向一來果不還向不還果阿羅漢向
阿羅漢果而出現故憍尸迦由此般若波羅蜜多一
切獨覺向獨覺果而出現故憍尸迦由此般若波羅
蜜多一切菩薩摩訶薩從初發心乃至金剛喻定所
有功德而出現故憍尸迦由此般若波羅蜜多一切
如來應正等覺所有無上正等菩提大般涅槃而出

現故憍尸迦由是緣故若善男子善女人等不離一
切智智心以無所得爲方便於此般若波羅蜜多至
心聽聞受持讀誦精勤修學如理思惟廣爲有情宣
說流布或有書寫種種莊嚴供養恭敬尊重讚歎復
以種種上妙華鬘塗散等香衣服瓔珞寶幢幡蓋衆
妙珍奇妓樂燈明而爲供養以前所造宰堵波福比
此福聚百分不及一百分不及一百千分不及一俱
胝分不及一百俱胝分不及一千俱胝分不及一百
千俱胝分不及一百千俱胝那由多分不及其一數
分算分計分喻分乃至鄔波尼殺曇分亦不及一何

以故憍尸迦若此般若波羅蜜多在瞻部洲人中住者則此世間佛寶法寶苾芻僧寶皆住不滅憍尸迦若此般若波羅蜜多在瞻部洲人中住者世間常有十善業道及施戒修善知恩報恩供養賢聖憍尸迦若此般若波羅蜜多在瞻部洲人中住者世間常有布施淨戒安忍精進靜慮般若波羅蜜多憍尸迦若此般若波羅蜜多在瞻部洲人中住者世間常有內空外空內外空空大空勝義空有爲空無爲空畢竟空無際空散空無變異空本性空自相空共相空一切法空不可得空無性空自性空無性自性空憍

尸迦若此般若波羅蜜多在瞻部洲人中住者世間常有真如法界法性不虛妄性不變異性平等性離生性法定法住實際虛空界不思議界憍尸迦若此般若波羅蜜多在瞻部洲人中住者世間常有苦聖諦集聖諦滅聖諦道聖諦憍尸迦若此般若波羅蜜多在瞻部洲人中住者世間常有四靜慮四無量四無色定憍尸迦若此般若波羅蜜多在瞻部洲人中住者世間常有八解脫八勝處九次第定十徧處憍尸迦若此般若波羅蜜多在瞻部洲人中住者世間常有四念住四正斷四神足五根五力七等覺支八

聖道支僑尸迦若此般若波羅蜜多在瞻部洲人中
住者世間常有空解脫門無相解脫門無願解脫門
僑尸迦若此般若波羅蜜多在瞻部洲人中住者世
間常有五眼六神通僑尸迦若此般若波羅蜜多在
瞻部洲人中住者世間常有佛十力四無所畏四無
礙解大慈大悲大喜大捨十八佛不共法僑尸迦若
此般若波羅蜜多在瞻部洲人中住者世間常有無
忘失法恒住捨性僑尸迦若此般若波羅蜜多在瞻
部洲人中住者世間常有一切陀羅尼門一切三摩
地門僑尸迦若此般若波羅蜜多在瞻部洲人中住

者世間常有一切智道相智一切相智僑尸迦若此
般若波羅蜜多在瞻部洲人中住者世間常有剎帝
利大族婆羅門大族長者大族居士大族僑尸迦若
此般若波羅蜜多在瞻部洲人中住者世間常有四
大王衆天三十三天夜摩天覩史多天樂變化天他
化自在天僑尸迦若此般若波羅蜜多在瞻部洲人
中住者世間常有梵衆天梵輔天梵會天大梵天光
天少光天無量光天極光淨天淨天少淨天無量淨
天徧淨天廣天少廣天無量廣天廣果天僑尸迦若
此般若波羅蜜多在瞻部洲人中住者世間常有無

煩天無熱天善現天善見天色究竟天憍尸迦若此
般若波羅蜜多在瞻部洲人中住者世間常有空無
邊處天識無邊處天無所有處天非想非非想處天
憍尸迦若此般若波羅蜜多在瞻部洲人中住者世
間常有聲聞乘獨覺乘無上乘憍尸迦若此般若波
羅蜜多在瞻部洲人中住者世間常有預流向預流
果一來向一來果不還向不還果阿羅漢向阿羅漢
果憍尸迦若此般若波羅蜜多在瞻部洲人中住者
世間常有獨覺向獨覺果憍尸迦若此般若波羅蜜
多在瞻部洲人中住者世間常有菩薩摩訶薩修菩
薩行成熟有情嚴淨佛土憍尸迦若此般若波羅蜜
多在瞻部洲人中住者世間常有如來應正等覺證
得無上正等菩提轉妙法輪度無量衆

大般若波羅蜜多經卷第一百四

按四川監察御史徐良彥施貲刻此
大般若經第四百四卷計字七千二百六十
該銀三兩六錢三分
銀山釋海亮對長洲徐普書上元吳文輝刻
萬曆丙辰歲孟春徑山化城識

大般若波羅蜜多經卷第一百五

唐三藏法師玄奘奉詔譯

初分校量功德品第三十之三

爾時於此三千大千世界所有四大王衆天三十三
天夜摩天覩史多天樂變化天他化自在天梵衆天
梵輔天梵會天大梵天光天少光天無量光天極光
淨天淨天少淨天無量淨天徧淨天廣天少廣天無
量廣天廣果天無煩天無熱天善現天善見天色究
竟天同聲共白天帝釋言大仙應受如是般若波羅
蜜多大仙應持如是般若波羅蜜多大仙應讀如是

般若波羅蜜多大仙應誦如是般若波羅蜜多大仙
應精勤修學如是般若波羅蜜多大仙應如理思惟
如是般若波羅蜜多大仙應供養恭敬尊重讚歎如
是般若波羅蜜多何以故大仙若能受持讀誦精勤
修學如理思惟供養恭敬尊重讚歎如是般若波羅
蜜多則令一切惡法損滅善法增益大仙若有受持
讀誦精勤修學如理思惟供養恭敬尊重讚歎如是
般若波羅蜜多則令一切天衆增益諸阿素洛朋黨
損滅大仙若有受持讀誦精勤修學如理思惟供養
恭敬尊重讚歎如是般若波羅蜜多則令一切佛眼

不滅法眼不滅僧眼不滅大仙若有受持讀誦精勤
修學如理思惟供養恭敬尊重讚歎如是般若波羅
蜜多則令佛寶種不斷法寶種不斷僧寶種不斷大
仙當知由三寶種不斷絕故便有布施波羅蜜多淨
戒安忍精進靜慮般若波羅蜜多出現於世大仙當
知由三寶種不斷絕故便有內空外空內外空空空
大空勝義空有爲空無爲空畢竟空無際空散空無
變異空空本性空自相空共相空一切法空不可得空
無性空自性空無性自性空出現於世大仙當知由
三寶種不斷絕故便有真如法界法性不虛妄性不

變異性平等性離生性法定法住實際虛空界不思
議界出現於世大仙當知由三寶種不斷絕故便有
苦聖諦集滅道聖諦出現於世大仙當知由三寶種
不斷絕故便有四靜慮四無量四無色定出現於世
大仙當知由三寶種不斷絕故便有八解脫八勝處
九次第定十徧處出現於世大仙當知由三寶種不
斷絕故便有四念住四正斷四神足五根五力七等
覺支八聖道支出現於世大仙當知由三寶種不斷
絕故便有空解脫門無相無願解脫門出現於世大
仙當知由三寶種不斷絕故便有五眼六神通出現

於世大仙當知由三寶種不斷絕故便有佛十力四
無所畏四無礙解大悲大喜大捨十八佛不共
法出現於世大仙當知由三寶種不斷絕故便有無
忘失法恒住捨性出現於世大仙當知由三寶種不
斷絕故便有一切陀羅尼門一切三摩地門出現於
世大仙當知由三寶種不斷絕故便有一切智道相
智一切相智出現於世大仙當知由三寶種不斷絕
故便有聲聞乘獨覺乘無上乘出現於世大仙當知
由三寶種不斷絕故便有預流一來不還阿羅漢出
現於世大仙當知由三寶種不斷絕故便有預流向

預流果一來向一來果不還向不還果阿羅漢向阿羅漢果出現於世大仙當知由三寶種不斷絕故便有獨覺及獨覺向獨覺果出現於世大仙當知由三寶種不斷絕故便有菩薩摩訶薩十地等法出現於世大仙當知由三寶種不斷絕故便有如來應正等覺及阿耨多羅三藐三菩提提出現於世是故大仙應受持讀誦精勤修學如理思惟供養恭敬尊重讚歎如是般若波羅蜜多爾時佛告天帝釋言憍尸迦汝應受此甚深般若

若波羅蜜多汝應持此甚深般若波羅蜜多汝應讀此甚深般若波羅蜜多汝應誦此甚深般若波羅蜜多汝應精勤修學此甚深般若波羅蜜多汝應如理思惟此甚深般若波羅蜜多汝應供養恭敬尊重讚歎此甚深般若波羅蜜多何以故憍尸迦若阿素洛兇悖徒黨與是惡念我等當與三十三天交陣戰諍爾時汝等諸天眷屬應各誠心念誦如是甚深般若波羅蜜多供養恭敬尊重讚歎時阿素洛兇悖徒黨惡心卽滅不復更生憍尸迦若諸天子或諸天女五衰相現其心驚惶恐墮惡趣爾時汝等諸天眷屬應

住其前至心念誦如是般若波羅蜜多時諸天子或諸天女聞是般若波羅蜜多善根力故於此般若波羅蜜多生淨信故五衰相沒身意泰然設復命終還生本處受天富樂倍勝於前何以故憍尸迦聞信般若波羅蜜多功德威力甚廣大故憍尸迦若善男子善女人等或諸天子及諸天女由此般若波羅蜜多一經其耳善根力故決定當證阿耨多羅三藐三菩提何以故憍尸迦過去諸佛及諸弟子一切皆學如是般若波羅蜜多已證無上正等菩提入無餘依般涅槃界未來諸佛及諸弟子一切皆學如是般若波

羅蜜多當證無上正等菩提入無餘依般涅槃界現在十方無量諸佛及諸弟子一切皆學如是般若波羅蜜多現證無上正等菩提入無餘依般涅槃界何以故憍尸迦由此般若波羅蜜多普攝一切菩提分法若聲聞法若獨覺法若菩薩法若如來法皆具攝故爾時天帝釋白佛言世尊如是般若波羅蜜多是大神呪如是般若波羅蜜多是大明呪如是般若波羅蜜多是無上呪如是般若波羅蜜多是無等等呪如是般若波羅蜜多是一切呪王最上最妙能伏一切不爲一切之所降伏何以故世尊如是般若波羅

大般若經卷一百五

五

大般若經卷一百五

五

五

蜜多能除一切惡不善法能攝生長諸善法故爾時
佛告天帝釋言如是如是如汝所說憍尸迦如是般
若波羅蜜多是大神呪是大明呪是無上呪是無等
等呪是一切呪王最上最妙能伏一切不爲一切之
所降伏何以故過去諸佛皆依如是甚深般若波羅
蜜多大呪王故已證無上正等菩提未來諸佛皆依
如是甚深般若波羅蜜多大呪王故當證無上正等
菩提現在十方無量諸佛皆依如是甚深般若波羅
蜜多大呪王故今證無上正等菩提何以故憍尸迦
依因如是甚深般若波羅蜜多大呪王故十善業道

出現世間憍尸迦依因如是甚深般若波羅蜜多大
呪王故惠施受齋持戒等法出現世間憍尸迦依因
如是甚深般若波羅蜜多大呪王故四靜慮四無量
四無色定五神通等出現世間憍尸迦依因如是甚
深般若波羅蜜多大呪王故布施波羅蜜多淨戒安
忍精進靜慮般若波羅蜜多出現世間憍尸迦依因
如是甚深般若波羅蜜多大呪王故內空外空內外
空空空大空勝義空有爲空無爲空畢竟空無際空
散空無變異空本性空自相空共相空一切法空不
可得空無性空自性空無性自性空出現世間憍尸

迦依因如是甚深般若波羅蜜多大呪王故真如法
界法性不虛妄性不變異性平等性離生性法定法
住實際虛空界不思議界出現世間憍尸迦依因如
是甚深般若波羅蜜多大呪王故苦聖諦集聖諦滅
聖諦道聖諦出現世間憍尸迦依因如是甚深般若
波羅蜜多大呪王故入解脫八勝處九次第定十徧
處出現世間憍尸迦依因如是甚深般若波羅蜜多
大呪王故四念住四正斷四神足五根五力七等覺
支八聖道支出現世間憍尸迦依因如是甚深般若
波羅蜜多大呪王故空解脫門無相解脫門無願解

脫門出現世間憍尸迦依因如是甚深般若波羅蜜
多大呪王故五眼六神通出現世間憍尸迦依因如
是甚深般若波羅蜜多大呪王故佛十力四無所畏
四無礙解大慈大悲大喜大捨十八不共法出現
世間憍尸迦依因如是甚深般若波羅蜜多大呪王
故無忘失法恒住捨性出現世間憍尸迦依因如是
甚深般若波羅蜜多大呪王故一切陀羅尼門一切
三摩地門出現世間憍尸迦依因如是甚深般若波
羅蜜多大呪王故一切智道相智一切相智出現世
間憍尸迦依因如是甚深般若波羅蜜多大呪王故

預流一來不還阿羅漢出現世間憍尸迦依因如是甚深般若波羅蜜多大呪王故預流向預流果一來向一來果不還向不還果阿羅漢向阿羅漢果出現世間憍尸迦依因如是甚深般若波羅蜜多大呪王故獨覺及獨覺菩提出現世間憍尸迦依因如是甚深般若波羅蜜多大呪王故菩薩摩訶薩及菩薩摩訶薩十地等行出現世間憍尸迦依因如是甚深般若波羅蜜多大呪王故如來應正等覺及阿耨多羅三藐三菩提出現世間復次憍尸迦依因如是甚深般若波羅蜜多大呪王故有菩薩摩訶薩世間顯現

憍尸迦依因菩薩摩訶薩故十善業道世間顯現憍尸迦依因菩薩摩訶薩故惠施受齋持戒等法世間顯現憍尸迦依因菩薩摩訶薩故四靜慮四無量四無色定五神通等世間顯現憍尸迦依因菩薩摩訶薩故布施淨戒安忍精進靜慮般若波羅蜜多世間顯現憍尸迦依因菩薩摩訶薩故內空外空內外空空空大空勝義空有爲空無爲空畢竟空無際空散空無變異空本性空自相空共相空一切法空不可得空無性空自性空無性自性空世間顯現憍尸迦依因菩薩摩訶薩故真如法界法性不虛妄性不變

異性平等性離生性法定法住實際虚空界不思議
界世間顯現憍尸迦依因菩薩摩訶薩故苦聖諦集
聖諦滅聖諦道聖諦世間顯現憍尸迦依因菩薩摩
訶薩故入解脫入勝處九次第定十徧處世間顯現
憍尸迦依因菩薩摩訶薩故四念住四正斷四神足
五根五力七等覺支八聖道支世間顯現憍尸迦依
因菩薩摩訶薩故空解脫門無相解脫門無願解脫
門世間顯現憍尸迦依因菩薩摩訶薩故五眼六神
通世間顯現憍尸迦依因菩薩摩訶薩故佛十力四
無所畏四無礙解大慈大悲大喜大捨十八不共

法世間顯現憍尸迦依因菩薩摩訶薩故無忘失法
恒住捨性世間顯現憍尸迦依因菩薩摩訶薩故一
切陀羅尼門一切三摩地門世間顯現憍尸迦依因
菩薩摩訶薩故一切智道相智一切相智世間顯現
憍尸迦依因菩薩摩訶薩故預流一來不還阿羅漢
世間顯現憍尸迦依因菩薩摩訶薩故預流向預流
果一來向一來果不還向不還果阿羅漢向阿羅漢
果世間顯現憍尸迦依因菩薩摩訶薩故獨覺及獨
覺菩提世間顯現憍尸迦依因菩薩摩訶薩故菩薩
摩訶薩及菩薩摩訶薩十地等行世間顯現憍尸迦

依因菩薩摩訶薩故如來應正等覺及阿耨多羅三藐三菩提世間顯現憍尸迦譬如依因滿月輪故一切藥物星辰山海皆得增明如是依因菩薩摩訶薩滿月輪故一切世間十善業道藥物類皆得增明如是依因菩薩摩訶薩滿月輪故一切世間惠施受齋持戒等法藥物類皆得增明如是依因菩薩摩訶薩滿月輪故一切世間四靜慮四無量四無色定五神通等藥物類皆得增明如是依因菩薩摩訶薩滿月輪故一切世間布施淨戒安忍精進靜慮般若波羅蜜多藥物類皆得增明如是依因菩薩摩

訶薩滿月輪故一切世間內空外空內外空空大空勝義空有爲空無爲空畢竟空無際空散空無變異空本性空自相空共相空一切法空不可得空無性空自性空無性自性空藥物類皆得增明如是依因菩薩摩訶薩滿月輪故一切世間具如法界法性不虛妄性不變異性平等性離生性法定法住實際虛空界不思議界藥物類皆得增明如是依因菩薩摩訶薩滿月輪故一切世間苦聖諦集聖諦滅聖諦道聖諦藥物類皆得增明如是依因菩薩摩訶薩滿月輪故一切世間八解脫八勝處九次第定

十徧處藥草物類皆得增明如是依因菩薩摩訶薩
滿月輪故一切世間四念住四正斷四神足五根五
力七等覺支八聖道支藥草物類皆得增明如是依
因菩薩摩訶薩滿月輪故一切世間空解脫門無相
解脫門無願解脫門藥草物類皆得增明如是依因
菩薩摩訶薩滿月輪故一切世間五眼六神通藥草
物類皆得增明如是依因菩薩摩訶薩滿月輪故一
切世間佛十力四無所畏四無礙解大慈大悲大喜
大捨十八佛不共法藥草物類皆得增明如是依因
菩薩摩訶薩滿月輪故一切世間無忘失法恒住捨

性藥草物類皆得增明如是依因菩薩摩訶薩滿月
輪故一切世間一切陀羅尼門一切三摩地門藥草
物類皆得增明如是依因菩薩摩訶薩滿月輪故一
切世間一切智道相智一切相智藥草物類皆得增
明如是依因菩薩摩訶薩滿月輪故一切世間預流
向預流果一來向一來果不還向不還果阿羅漢向
阿羅漢果獨覺向獨覺菩提藥草物類皆得增明如
是依因菩薩摩訶薩滿月輪故一切世間菩薩摩訶
薩十地等行及阿耨多羅三藐三菩提藥草物類皆
得增明如是依因菩薩摩訶薩滿月輪故一切世間

聲聞獨覺有學無學星宿辰象皆得增明如是依因
菩薩摩訶薩滿月輪故一切世間菩薩摩訶薩及如
來應正等覺未出世時唯菩薩摩訶薩具方便善巧爲
諸有情無倒宣說一切世間出世間法何以故憍尸
迦當知菩薩摩訶薩能出生一切人乘天乘聲聞乘
獨覺乘無上乘故憍尸迦菩薩摩訶薩所有方便善
巧皆從如是甚深般若波羅蜜多而得生長憍尸迦
菩薩摩訶薩成就方便善巧力故能行布施波羅蜜
多能行淨戒安忍精進靜慮般若波羅蜜多憍尸迦

菩薩摩訶薩成就方便善巧力故能行內空能行外
空內外空空空大空勝義空有爲空無爲空畢竟空
無際空散空無變異空本性空自相空共相空一切
法空不可得空無性空自性空無性自性空憍尸迦
菩薩摩訶薩成就方便善巧力故能行真如能行法
界法性不虛妄性不變異性平等性離生性法定法
住實際虛空界不思議界憍尸迦菩薩摩訶薩成就
方便善巧力故能行苦聖諦能行集滅道聖諦憍尸
迦菩薩摩訶薩成就方便善巧力故能行四靜慮能
行四無量四無色定憍尸迦菩薩摩訶薩成就方便

善巧力故能行八解脫能行八勝處九次第定十徧處憍尸迦菩薩摩訶薩成就方便善巧力故能行四念住能行四正斷四神足五根五力七等覺支八聖道支憍尸迦菩薩摩訶薩成就方便善巧力故能行空解脫門能行無相無願解脫門憍尸迦菩薩摩訶薩成就方便善巧力故能得五眼能得六神通憍尸迦菩薩摩訶薩成就方便善巧力故能得四無所畏四無礙解大慈大悲大喜大捨十八佛不共法憍尸迦菩薩摩訶薩成就方便善巧力故能得無忘失法能得恒住捨性憍尸迦菩薩摩訶薩成

就方便善巧力故能得一切陀羅尼門能得一切三摩地門憍尸迦菩薩摩訶薩成就方便善巧力故能得一切智能得道相智一切相智憍尸迦菩薩摩訶薩成就方便善巧力故能得三十二大士相能得八十種隨形好憍尸迦菩薩摩訶薩成就方便善巧力故不墮聲聞地不證獨覺地憍尸迦菩薩摩訶薩成就方便善巧力故能成熟有情能嚴淨佛土憍尸迦菩薩摩訶薩成就方便善巧力故能攝取壽量圓滿能攝取眾具圓滿淨土圓滿種性圓滿色力圓滿眷屬圓滿憍尸迦菩薩摩訶薩成就方便善巧力故能

行菩薩十地等行能得無上正等菩提。憍尸迦如是。菩薩摩訶薩及所有方便善巧。皆由般若。波羅蜜多。而得成就。復次。憍尸迦。若善男子。善女人。等於此般若。波羅蜜多。至心聽聞。受持讀誦。精勤修學。如理思惟。書寫解說。廣令流布。當得成就。現在未來。功德勝利。爾時。天帝釋白佛言。世尊。若善男子。善女人。等於此般若。波羅蜜多。至心聽聞。受持讀誦。精勤修學。如理思惟。書寫解說。廣令流布。云何當得成就。現在功德。勝利。佛言。憍尸迦。若善男子。善女人。等於此般若。波羅蜜多。至心聽聞。受持讀誦。精勤修學。如理思惟。

書寫解說。廣令流布。是善男子。善女人。等現在不爲毒藥。所中刀兵。所害。人所焚燒。水所漂溺。乃至不爲四百四病之所夭。除先定業。現世應受。憍尸迦。是善男子。善女人。等若遭官事。怨賊逼迫。至心念誦。如是般若。波羅蜜多。若到其所。終不爲彼。譴罰加害。何以故。如是般若。波羅蜜多。威德勢力。法令爾。故。憍尸迦。是善男子。善女人。等若有往至國王。王子。大臣。等處。至心念誦。如是般若。波羅蜜多。必爲王等。歡喜。問訊。恭敬。讚美。何以故。是善男子。善女人。等常於有情。不離慈悲。喜捨心。故。憍尸迦。若善男子。善女人。等於

此般若波羅蜜多至心聽聞受持讀誦精勤修學如
理思惟書寫解說廣令流布當得成就諸如是等現
世種種功德勝利時天帝釋復白佛言世尊若善男
子善女人等於此般若波羅蜜多至心聽聞受持讀
誦精勤修學如理思惟書寫解說廣令流布云何當
得成就未來功德勝利佛言憍尸迦若善男子善女
人等於此般若波羅蜜多至心聽聞受持讀誦精勤
修學如理思惟書寫解說廣令流布是善男子善女
人等隨所生處常不遠離十善業道是善男子善女
人等隨所生處常不遠離惠施受齋持戒等法是善

男子善女人等隨所生處常不遠離四靜慮四無量
四無色定五神通等是善男子善女人等隨所生處
常不遠離布施波羅蜜多淨戒波羅蜜多安忍波羅
蜜多精進波羅蜜多靜慮波羅蜜多般若波羅蜜多
是善男子善女人等隨所生處常不遠離內空外空
內外空空大空勝義空有為空無為空畢竟空無
際空散空無變異空本性空自相空共相空一切法
空不可得空無性空自性空無性自性空是善男子
善女人等隨所生處常不遠離真如法界法性不虛
妄性不變異性平等性離生性法定法住實際虛空

界不思議界是善男子善女人等隨所生處常不遠
離苦聖諦集聖諦滅聖諦道聖諦是善男子善女人
等隨所生處常不遠離八解脫八勝處九次第定十
徧處是善男子善女人等隨所生處常不遠離四念
住四正斷四神足五根五力七等覺支八聖道支是
善男子善女人等隨所生處常不遠離空解脫門無
相解脫門無願解脫門是善男子善女人等當得成
就五眼六神通是善男子善女人等當得成就佛十
力四無所畏四無礙解大慈大悲大喜大捨十八佛
不共法是善男子善女人等當得成就無忘失法恒

住捨性是善男子善女人等當得成就一切陀羅尼
門一切三摩地門是善男子善女人等當得成就一
切智道相智一切相智是善男子善女人等永不墜
墮一切地獄傍生鬼界除乘願力往生彼趣成熟有
情是善男子善女人等隨所生處常具諸根支體無
缺是善男子善女人等永不生於貧窮下賤工師雜
類補羯娑家是善男子善女人等永不生於屠膾漁
獵盜賊獄吏旃荼羅家是善男子善女人等常生豪
貴或剎帝利或婆羅門或諸長者居士等家終不生
彼戍達羅家是善男子善女人等隨所生處三十二

相八十隨好莊嚴其身一切有情見者歡喜是善男子善女人等多生有佛嚴淨土中蓮華化生不造惡業是善男子善女人等常不遠離速疾神通隨心所願遊諸佛土從一佛國至一佛國供養恭敬尊重讚歎諸佛世尊聽聞正法成熟有情嚴淨佛土漸證無上正等菩提憍尸迦若善男子善女人等於此般若波羅蜜多至心聽聞受持讀誦精勤修學如理思惟書寫解說廣令流布當得成就諸如是等未來種種功德勝利以是故憍尸迦若善男子善女人等欲得如是現在未來功德勝利乃至無上正等菩提常不

離者應以一切智智相應心用無所得爲方便於此般若波羅蜜多至心聽聞受持讀誦精勤修學如理思惟書寫解說廣令流布復以種種上妙華鬘塗散等香衣服瓔珞寶幢幡蓋衆妙珍奇伎樂燈明而爲供養爾時衆多外道梵志爲求佛過來詣佛所時天帝釋見已念言今此衆多外道梵志來趣法會伺求佛短將非般若留難事耶我當念誦從佛所受甚深般若波羅蜜多令彼邪徒復道而去念已便誦甚深般若波羅蜜多於是諸來外道梵志遙現敬相右遶世尊退還本所時舍利子見已念言彼有何緣故來

還去佛知其意告舍利子彼外道等爲求我便相率
而來由天帝釋念誦般若波羅蜜多大呪王力令彼
還去舍利子我都不見彼外道等有一善法悉懷惡
心爲求我便來趣我所舍利子我都不見一切世間
若天若魔若梵若沙門若婆羅門若異道等諸有情
類敢懷惡意來求般若波羅蜜多而能得便何以故
舍利子於此三千大千世界一切四大王衆天三十
三天夜摩天覩史多天樂變化天他化自在天一切
梵衆天梵輔天梵會天大梵天光天少光天無量光
天極光淨天淨天少淨天無量淨天徧淨天廣天少

廣天無量廣天廣果天無煩天無熱天善現天善見
天色究竟天一切聲聞一切獨覺一切菩薩摩訶薩
我及一切具大威力龍神藥叉健達縛阿素洛揭路
荼緊捺洛莫呼洛伽人非人等皆共守護如是般若
波羅蜜多不令衆惡而作留難何以故舍利子是諸
天等皆從般若波羅蜜多而出生故又舍利子十方
各如殑伽沙等諸佛世界一切如來應正等覺一切
聲聞一切獨覺一切菩薩摩訶薩及一切天龍神藥
叉健達縛阿素洛揭路荼緊捺洛莫呼洛伽人非人
等皆共守護如是般若波羅蜜多不令衆惡而作留

難何以故舍利子彼諸佛等皆從般若波羅蜜多而
出生故爾時惡魔作是念今如來應正等覺四衆圍
遶及欲色界諸天人等皆同集會宣說般若波羅蜜
多是中必有菩薩摩訶薩受記當得阿耨多羅三藐
三菩提我應往到破壞其眼作是念已化作四兵奮
威勇銳來詣佛所時天帝釋見已念言將非惡魔化
爲此事來欲惱佛并與般若波羅蜜多而作留難何
以故如是四兵嚴飾殊麗摩揭陀國影堅大王四種
勝兵所不能及憍薩羅國勝軍大王四種勝兵亦不
能及劫比羅國釋迦王種四種勝兵亦不能及吠舍

黎國栗咕毗種四種勝兵亦不能及吉祥茅國力士
王種四種勝兵亦不能及由斯觀察如是四兵定是
惡魔之所化作惡魔長夜常伺佛短壞諸有情所修
勝業我當念誦從佛所受甚深般若波羅蜜多令彼
惡魔復道而去時天帝釋念已便誦甚深般若波羅
蜜多於是惡魔退還本所甚深般若波羅蜜多大神
呪王力所遣故

大般若波羅蜜多經卷第一百五

音釋

兇悖

兇虛容切惡暴也悖蒲妹切逆也亂也

天殛

天於兆切少殛也又不盡天年謂之

系
丹
卷
一
百
五
五
三

天致莫勃謹罰謹詰戰切謫問也又補羯姿梵語也此

謂昇死屍等之屠膾屠同都切殺也膾古外切切

賤類羯居謁切屠膾蓋屠宰之類也

戊達羅謂農田種成妹邁切健達縛梵語也此云

樂神阿素洛梵語也亦云阿脩羅揭路茶此云金

翅鳥揭居謁切茶同都切緊捺洛梵語也亦云緊那羅此云疑

莫呼洛伽梵語也亦云摩曠摩揭陀摩揭陀梵語也亦云

善勝揭居謁切僑薩羅梵語也此云大蟒神栗咕毗梵語也亦云離車此

也亦云毗耶離此也亦云離車此

云廣嚴吠房廢切

巡按四川監察御史徐良彥施贊刻此

大般若經第三卷字七千四百四十銀三

兩七錢三分萬曆丙辰歲孟春徑山化城識

イノサ

0
1
2
3
4
5
6
7
8
9
200
1
2
3
4
5
6
7
8
9
210
1
2
3
4
5
6
7
8
9
2