

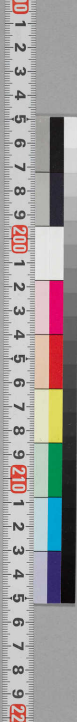
經

大般若波羅蜜經

百六十六  
之百七十

庚

C40
4514
5



040-4574

了翁上座請大藏及有  
家書置之武州紫雲山  
我微矣塔院反府中未  
為學者不敢許出院內  
富山二世鐵牛機謹誌



B 64853

大般若波羅蜜多經卷第一百六十六

唐三藏法師玄奘奉詔譯



初分校量功德品第三十之六十四

復次憍尸迦置瞻部洲東勝身洲西牛貨洲諸有情  
類若善男子善女人等教瞻部洲東勝身洲西牛貨  
洲北俱盧洲諸有情類皆令住不還果於意云何是  
善男子善女人等由此因緣得福多不天帝釋言甚  
多世尊甚多善逝佛言憍尸迦若善男子善女人等  
於此般若波羅蜜多以無量門巧妙文義為他廣說  
宣示開演顯了解釋分別義趣令其易解復作是言

來善男子汝當於此甚深般若波羅蜜多至心聽聞  
受持讀誦令善通利如理思惟隨此法門應勤修學  
是善男子善女人等所獲功德甚多於前何以故憍  
尸迦一切不還及不還果皆是般若波羅蜜多所流  
出故復次憍尸迦置四大洲諸有情類若善男子善  
女人等教小千界諸有情類皆令住不還果於意云  
何是善男子善女人等由此因緣得福多不天帝釋  
言甚多世尊甚多善逝佛言憍尸迦若善男子善女  
人等於此般若波羅蜜多以無量門巧妙文義爲他  
廣說宣示開演顯了解釋分別義趣令其易解復作

是言來善男子汝當於此甚深般若波羅蜜多至心  
聽聞受持讀誦令善通利如理思惟隨此法門應勤  
修學是善男子善女人等所獲功德甚多於前何以  
故憍尸迦一切不還及不還果皆是般若波羅蜜多  
所流出故復次憍尸迦置小千界諸有情類若善男  
子善女人等教中千界諸有情類皆令住不還果於  
意云何是善男子善女人等由此因緣得福多不天  
帝釋言甚多世尊甚多善逝佛言憍尸迦若善男子  
善女人等於此般若波羅蜜多以無量門巧妙文義  
爲他廣說宣示開演顯了解釋分別義趣令其易解

復作是言來善男子汝當於此甚深般若波羅蜜多  
至心聽聞受持讀誦令善通利如理思惟隨此法門  
應勤修學是善男子善女人等所獲功德甚多於前  
何以故憍尸迦一切不還及不還果皆是般若波羅  
蜜多所流出故復次憍尸迦置中千界諸有情類若  
善男子善女人等教化三千大千世界諸有情類皆  
令住不還果於意云何是善男子善女人等由此因  
緣得福多不天帝釋言甚多世尊甚多善逝佛言憍  
尸迦若善男子善女人等於此般若波羅蜜多以無  
量門巧妙文義爲他廣說宣示開演顯了解釋分別

義趣令其易解復作是言來善男子汝當於此甚深  
般若波羅蜜多至心聽聞受持讀誦令善通利如理  
思惟隨此法門應勤修學是善男子善女人等所獲  
功德甚多於前何以故憍尸迦一切不還及不還果  
皆是般若波羅蜜多所流出故復次憍尸迦置此三  
千大千世界諸有情類若善男子善女人等教化十  
方各如殑伽沙等世界諸有情類皆令住不還果於  
意云何是善男子善女人等由此因緣得福多不天  
帝釋言甚多世尊甚多善逝佛言憍尸迦若善男子  
善女人等於此般若波羅蜜多以無量門巧妙文義

爲他廣說宣示開演顯了解釋分別義趣令其易解  
復作是言來善男子汝當於此甚深般若波羅蜜多  
至心聽聞受持讀誦令善通利如理思惟隨此法門  
應勤修學是善男子善女人等所獲功德甚多於前  
何以故憍尸迦一切不還及不還果皆是般若波羅  
蜜多所流出故復次憍尸迦置此十方各如菟伽沙  
等世界諸有情類若善男子善女人等教化十方一  
切世界諸有情類皆令住不還果於意云何是善男  
子善女人等由此因緣得福多不天帝釋言甚多世  
尊甚多善逝佛言憍尸迦若善男子善女人等於此

般若波羅蜜多以無量門巧妙文義爲他廣說宣示  
開演顯了解釋分別義趣令其易解復作是言來善  
男子汝當於此甚深般若波羅蜜多至心聽聞受持  
讀誦令善通利如理思惟隨此法門應勤修學是善  
男子善女人等所獲功德甚多於前何以故憍尸迦  
一切不還及不還果皆是般若波羅蜜多所流出故  
復次憍尸迦若善男子善女人等教贍部洲諸有情  
類皆令安住阿羅漢果於意云何是善男子善女人  
等由此因緣得福多不天帝釋言甚多世尊甚多善  
逝佛言憍尸迦若善男子善女人等於此般若波羅

蜜多以無量門巧妙文義爲他廣說宣示開演顯了解釋分別義趣令其易解復作是言來善男子汝當於此甚深般若波羅蜜多至心聽聞受持讀誦令善通利如理思惟隨此法門應勤修學是善男子善女人等所獲功德甚多於前何以故橋尸迦諸阿羅漢阿羅漢果皆是般若波羅蜜多所流出故復次橋尸迦置瞻部洲諸有情類若善男子善女人等教瞻部洲東勝身洲諸有情類皆令安住阿羅漢果於意云何是善男子善男子善女人等由此因緣得福多不天帝釋言甚多世尊甚多善逝佛言橋尸迦若善男子善女

人等於此般若波羅蜜多以無量門巧妙文義爲他廣說宣示開演顯了解釋分別義趣令其易解復作是言來善男子汝當於此甚深般若波羅蜜多至心聽聞受持讀誦令善通利如理思惟隨此法門應勤修學是善男子善女人等所獲功德甚多於前何以故橋尸迦諸阿羅漢阿羅漢果皆是般若波羅蜜多所流出故復次橋尸迦置瞻部洲東勝身洲諸有情類若善男子善女人等教瞻部洲東勝身洲西牛貨洲諸有情類皆令安住阿羅漢果於意云何是善男子善女人等由此因緣得福多不天帝釋言甚多世

尊甚多善逝佛言僑尸迦若善男子善女人等於此  
般若波羅蜜多以無量門巧妙文義爲他廣說宣示  
開演顯了解釋分別義趣令其易解復作是言來善  
男子汝當於此甚深般若波羅蜜多至心聽聞受持  
讀誦令善通利如理思惟隨此法門應勤修學是善  
男子善女人等所獲功德甚多於前何以故僑尸迦  
諸阿羅漢阿羅漢果皆是般若波羅蜜多所流出故  
復次僑尸迦置瞻部洲東勝身洲西牛貨洲諸有情  
類若善男子善女人等教瞻部洲東勝身洲西牛貨  
洲北俱盧洲諸有情類皆令安住阿羅漢果於意云  
何是善男子善女人等由此因緣得福多不天帝釋  
言甚多世尊甚多善逝佛言僑尸迦若善男子善女  
人等於此般若波羅蜜多以無量門巧妙文義爲他  
廣說宣示開演顯了解釋分別義趣令其易解復作  
是言來善男子汝當於此甚深般若波羅蜜多至心  
聽聞受持讀誦令善通利如理思惟隨此法門應勤  
修學是善男子善女人等所獲功德甚多於前何以  
故僑尸迦諸阿羅漢阿羅漢果皆是般若波羅蜜多  
所流出故復次僑尸迦置四大洲諸有情類若善男  
子善女人等教小千界諸有情類皆令安住阿羅漢

果於意云何是善男子善女人等由此因緣得福多  
不天帝釋言甚多世尊甚多善逝佛言憍尸迦若善  
男子善女人等於此般若波羅蜜多以無量門巧妙  
文義爲他廣說宣示開演顯了解釋分別義趣令其  
易解復作是言來善男子汝當於此甚深般若波羅  
蜜多至心聽聞受持讀誦令善通利如理思惟隨此  
法門應勤修學是善男子善女人等所獲功德甚多  
於前何以故憍尸迦諸阿羅漢阿羅漢果皆是般若  
波羅蜜多所流出故復次憍尸迦置小千界諸有情  
類若善男子善女人等教中千界諸有情類皆令安  
住阿羅漢果於意云何是善男子善女人等由此因  
緣得福多不天帝釋言甚多世尊甚多善逝佛言憍  
尸迦若善男子善女人等於此般若波羅蜜多以無  
量門巧妙文義爲他廣說宣示開演顯了解釋分別  
義趣令其易解復作是言來善男子汝當於此甚深  
般若波羅蜜多至心聽聞受持讀誦令善通利如理  
思惟隨此法門應勤修學是善男子善女人等所獲  
功德甚多於前何以故憍尸迦諸阿羅漢阿羅漢果  
皆是般若波羅蜜多所流出故復次憍尸迦置中千  
界諸有情類若善男子善女人等教化三千大千世



界諸有情類皆令安住阿羅漢果於意云何是善男子善女人等由此因緣得福多不天帝釋言甚多世尊甚多善逝佛言憍尸迦若善男子善女人等於此般若波羅蜜多以無量門巧妙文義爲他廣說宣示開演顯了解釋分別義趣令其易解復作是言來善男子汝當於此甚深般若波羅蜜多至心聽聞受持讀誦令善通利如理思惟隨此法門應勤修學是善男子善女人等所獲功德甚多於前何以故憍尸迦諸阿羅漢阿羅漢果皆是般若波羅蜜多所流出故復次憍尸迦置此三千大千世界諸有情類若善男子善女人等教化十方各如菟伽沙等世界諸有情類皆令安住阿羅漢果於意云何是善男子善女人等由此因緣得福多不天帝釋言甚多世尊甚多善逝佛言憍尸迦若善男子善女人等於此般若波羅蜜多以無量門巧妙文義爲他廣說宣示開演顯了解釋分別義趣令其易解復作是言來善通利如理思惟隨此法門應勤修學是善男子善女人等所獲功德甚多於前何以故憍尸迦諸阿羅漢阿羅漢果皆是般若波羅蜜多所流出故復次憍尸

迦置此十方各如苑伽沙等世界諸有情類若善男子善女人等教化十方一切世界諸有情類皆令安住阿羅漢果於意云何是善男子善女人等由此因緣得福多不天帝釋言甚多世尊甚多善逝佛言憍尸迦若善男子善女人等於此般若波羅蜜多以無量門巧妙文義爲他廣說宣示開演顯了解釋分別義趣令其易解復作是言來善男子汝當於此甚深般若波羅蜜多至心聽聞受持讀誦令善通利如理思惟隨此法門應勤修學是善男子善女人等所獲功德甚多於前何以故憍尸迦諸阿羅漢阿羅漢果

皆是般若波羅蜜多所流出故復次憍尸迦若善男子善女人等教贍部洲諸有情類皆令安住獨覺菩提於意云何是善男子善女人等由此因緣得福多不天帝釋言甚多世尊甚多善逝佛言憍尸迦若善男子善女人等於此般若波羅蜜多以無量門巧妙文義爲他廣說宣示開演顯了解釋分別義趣令其易解復作是言來善男子汝當於此甚深般若波羅蜜多至心聽聞受持讀誦令善通利如理思惟隨此法門應勤修學是善男子善女人等所獲功德甚多於前何以故憍尸迦一切獨覺獨覺菩提皆是般若

波羅蜜多所流出故復次憍尸迦置瞻部洲諸有情類若善男子善女人等教瞻部洲東勝身洲諸有情類皆令安住獨覺菩提於意云何是善男子善女人等由此因緣得福多不天帝釋言甚多世尊甚多善逝佛言憍尸迦若善男子善女人等於此般若波羅蜜多以無量門巧妙文義爲他廣說宣示開演顯了解釋分別義趣令其易解復作是言來善男子汝當於此甚深般若波羅蜜多至心聽聞受持讀誦令善通利如理思惟隨此法門應勤修學是善男子善女人等所獲功德甚多於前何以故憍尸迦一切獨覺獨覺菩提皆是般若波羅蜜多所流出故復次憍尸迦置瞻部洲東勝身洲諸有情類若善男子善女人等教瞻部洲東勝身洲西牛貨洲諸有情類皆令安住獨覺菩提於意云何是善男子善女人等由此因緣得福多不天帝釋言甚多世尊甚多善逝佛言憍尸迦若善男子善女人等於此般若波羅蜜多以無量門巧妙文義爲他廣說宣示開演顯了解釋分別義趣令其易解復作是言來善男子汝當於此甚深般若波羅蜜多至心聽聞受持讀誦令善通利如理思惟隨此法門應勤修學是善男子善女人等所獲

功德甚多於前何以故。憍尸迦一切獨覺獨覺菩提皆是般若。波羅蜜多所流出。故復次。憍尸迦。置瞻部洲東勝身洲。西牛貨洲。諸有情類。若善男子。善女人。等。教瞻部洲東勝身洲。西牛貨洲。北俱盧洲。諸有情類。皆令安住獨覺菩提。於意云何。是善男子。善女人等。由此因緣。得福多。不天帝釋言甚多。世尊甚多。善逝佛言。憍尸迦。若善男子。善女人等。於此般若。波羅蜜多。以無量門。巧妙文義。爲他廣說。宣示開演。顯了解釋。分別義趣。令其易解。復作是言。來善男子。汝當於此甚深般若。波羅蜜多。至心聽聞。受持讀誦。令善通利。如理思惟。隨此法門。應勤修學。是善男子。善女人等。所獲功德。甚多於前。何以故。憍尸迦。一切獨覺獨覺菩提。皆是般若。波羅蜜多所流出。故復次。憍尸迦。置四大洲。諸有情類。若善男子。善女人等。教小千界。諸有情類。皆令安住獨覺菩提。於意云何。是善男子。善女人等。由此因緣。得福多。不天帝釋言甚多。世尊甚多。善逝佛言。憍尸迦。若善男子。善女人等。於此般若。波羅蜜多。以無量門。巧妙文義。爲他廣說。宣示開演。顯了解釋。分別義趣。令其易解。復作是言。來善男子。汝當於此甚深般若。波羅蜜多。至心聽聞。受持

讀誦令善通利如理思惟隨此法門應勤修學是善  
男子善女人等所獲功德甚多於前何以故憍尸迦  
一切獨覺獨覺菩提皆是般若波羅蜜多所流出故  
復次憍尸迦置小千界諸有情類若善男子善女人  
等教中千界諸有情類皆令安住獨覺菩提於意云  
何是善男子善女人等由此因緣得福多不天帝釋  
言甚多世尊甚多善逝佛言憍尸迦若善男子善女  
人等於此般若波羅蜜多以無量門巧妙文義爲他  
廣說宣示開演顯了解釋分別義趣令其易解復作  
是言來善男子汝當於此甚深般若波羅蜜多至心  
聽聞受持讀誦令善通利如理思惟隨此法門應勤  
修學是善男子善女人等所獲功德甚多於前何以  
故憍尸迦一切獨覺獨覺菩提皆是般若波羅蜜多  
所流出故復次憍尸迦置中千界諸有情類若善男  
子善女人等教化三千大千世界諸有情類皆令安  
住獨覺菩提於意云何是善男子善女人等由此因  
緣得福多不天帝釋言甚多世尊甚多善逝佛言憍  
尸迦若善男子善女人等於此般若波羅蜜多以無  
量門巧妙文義爲他廣說宣示開演顯了解釋分別  
義趣令其易解復作是言來善男子汝當於此甚深

經

大般若經卷一百一十一

二

莫

經

大般若經卷一百一十一

二

莫

般若波羅蜜多至心聽聞受持讀誦令善通利如理  
思惟隨此法門應勤修學是善男子善女人等所獲  
功德甚多於前何以故橋尸迦一切獨覺獨覺菩提  
皆是般若波羅蜜多所流出故復次橋尸迦置此三  
千大千世界若善男子善女人等教化十方各如殑  
伽沙等世界諸有情類皆令安住獨覺菩提於意云  
何是善男子善女人等由此因緣得福多不天帝釋  
言甚多世尊甚多善逝佛言橋尸迦若善男子善女  
人等於此般若波羅蜜多以無量門巧妙文義爲他  
廣說宣示開演顯了解釋分別義趣令其易解復作  
是言來善男子汝當於此甚深般若波羅蜜多至心  
聽聞受持讀誦令善通利如理思惟隨此法門應勤  
修學是善男子善女人等所獲功德甚多於前何以  
故橋尸迦一切獨覺獨覺菩提皆是般若波羅蜜多  
所流出故復次橋尸迦置此十方各如殑伽沙等世  
界諸有情類若善男子善女人等教化十方一切世  
界諸有情類皆令安住獨覺菩提於意云何是善男  
子善女人等由此因緣得福多不天帝釋言甚多世  
尊甚多善逝佛言橋尸迦若善男子善女人等於此  
般若波羅蜜多以無量門巧妙文義爲他廣說宣示

開演顯了解釋分別義趣令其易解復作是言來善  
男子汝當於此甚深般若波羅蜜多至心聽聞受持  
讀誦令善通利如理思惟隨此法門應勤修學是善  
男子善女人等所獲功德甚多於前何以故憍尸迦  
一切獨覺獨覺菩提皆是般若波羅蜜多所流出故  
復次憍尸迦若善男子善女人等教瞻部洲諸有情  
類皆發無上正等覺心於意云何是善男子善女人  
等由此因緣得福多不天帝釋言甚多世尊甚多善  
逝佛言憍尸迦若善男子善女人等於此般若波羅  
蜜多以無量門巧妙文義爲他廣說宣示開演顯了  
解釋分別義趣令其易解復作是言來善男子汝當  
於此甚深般若波羅蜜多至心聽聞受持讀誦令善  
通利如理思惟隨此般若波羅蜜多所說法門應正  
信解若正信解則能修學如是般若波羅蜜多若能  
修學如是般若波羅蜜多則能證得一切智法若能  
證得一切智法則修般若波羅蜜多增益圓滿若修  
般若波羅蜜多增益圓滿便證無上正等菩提憍尸  
迦是善男子善女人等所獲功德甚多於前何以故  
憍尸迦一切初發阿耨多羅三藐三菩提心菩薩摩  
訶薩皆是般若波羅蜜多所流出故復次憍尸迦置

瞻部洲諸有情類若善男子善女人等教瞻部洲東  
勝身洲諸有情類皆發無上正等覺心於意云何是  
善男子善女人等由此因緣得福多不天帝釋言甚  
多世尊甚多善逝佛言憍尸迦若善男子善女人等  
於此般若波羅蜜多以無量門巧妙文義爲他廣說  
宣示開演顯了解釋分別義趣令其易解復作是言  
來善男子汝當於此甚深般若波羅蜜多至心聽聞  
受持讀誦令善通利如理思惟隨此般若波羅蜜多  
所說法門應正信解若正信解則能修學如是般若  
波羅蜜多若能修學如是般若波羅蜜多則能證得  
一切智法若能證得一切智法則修般若波羅蜜多  
增益圓滿若修般若波羅蜜多增益圓滿便證無上  
正等菩提憍尸迦是善男子善女人等所獲功德甚  
多於前何以故憍尸迦一切初發阿耨多羅三藐三  
菩提心菩薩摩訶薩皆是般若波羅蜜多所流出故  
復次憍尸迦置瞻部洲東勝身洲西牛貨洲諸有情  
子善女人等教瞻部洲東勝身洲西牛貨洲諸有情  
類皆發無上正等覺心於意云何是善男子善女人  
等由此因緣得福多不天帝釋言甚多世尊甚多善  
逝佛言憍尸迦若善男子善女人等於此般若波羅



蜜多以無量門巧妙文義爲他廣說宣示開演顯了解釋分別義趣令其易解復作是言來善男子汝當於此甚深般若波羅蜜多至心聽聞受持讀誦令善通利如理思惟隨此般若波羅蜜多所說法門應正信解若正信解則能修學如是般若波羅蜜多若能修學如是般若波羅蜜多則能證得一切智法若能證得一切智法則修般若波羅蜜多增益圓滿若修般若波羅蜜多增益圓滿便證無上正等菩提憍尸迦是善男子善女人等所獲功德甚多於前何以故憍尸迦一切初發阿耨多羅三藐三菩提心菩薩摩訶薩皆是般若波羅蜜多所流出故復次憍尸迦置

瞻部洲東勝身洲西牛貨洲諸有情類若善男子善女人等教瞻部洲東勝身洲西牛貨洲北俱盧洲諸有情類皆發無上正等覺心於意云何是善男子善女人等由此因緣得福多不天帝釋言甚多世尊甚多善逝佛言憍尸迦若善男子善女人等於此般若波羅蜜多以無量門巧妙文義爲他廣說宣示開演顯了解釋分別義趣令其易解復作是言來善男子汝當於此甚深般若波羅蜜多至心聽聞受持讀誦令善通利如理思惟隨此般若波羅蜜多所說法門

應正信解若正信解則能修學如是般若波羅蜜多若能修學如是般若波羅蜜多則能證得一切智法若能證得一切智法則修般若波羅蜜多增益圓滿若修般若波羅蜜多增益圓滿便證無上正等菩提憍尸迦是善男子善女人等所獲功德甚多於前何以故憍尸迦一切初發阿耨多羅三藐三菩提心菩薩摩訶薩皆是般若波羅蜜多所流出故復次憍尸迦置四大洲諸有情類若善男子善女人等教小千界諸有情類皆發無上正等覺心於意云何是善男子善女人等由此因緣得福多不天帝釋言甚多世尊甚多善逝佛言憍尸迦若善男子善女人等於此般若波羅蜜多以無量門巧妙文義爲他廣說宣示開演顯了解釋分別義趣令其易解復作是言來善男子汝當於此甚深般若波羅蜜多至心聽聞受持讀誦令善通利如理思惟隨此般若波羅蜜多所說法門應正信解若正信解則能修學如是般若波羅蜜多若能修學如是般若波羅蜜多則能證得一切智法若能證得一切智法則修般若波羅蜜多增益圓滿若修般若波羅蜜多增益圓滿便證無上正等菩提憍尸迦是善男子善女人等所獲功德甚多於

前何以故。憍尸迦。一切初發阿耨多羅三藐三菩提心菩薩摩訶薩皆是般若波羅蜜多所流出。故復次憍尸迦。置小千界諸有情類若善男子善女人等。教中千界諸有情類皆發無上正等覺心於意云。何是善男子善女人等。由此因緣得福多。天帝釋言甚多世尊。甚多善逝佛言。憍尸迦。若善男子善女人等。於此般若波羅蜜多以無量門巧妙文義爲他廣說。宣示開演顯了解釋。分別義趣。令其易解。復作是言。來善男子。汝當於此甚深般若波羅蜜多。至心聽聞受持讀誦。令善通利。如理思惟。隨此般若波羅蜜多。所說法門。應正信解。若正信解。則能修學。如是般若波羅蜜多。若能修學。如是般若波羅蜜多。則能證得一切智法。若能證得一切智法。則修般若波羅蜜多。增益圓滿。若修般若波羅蜜多。增益圓滿。便證無上正等菩提。憍尸迦。是善男子善女人等。所獲功德甚多。於前何以故。憍尸迦。一切初發阿耨多羅三藐三菩提心菩薩摩訶薩皆是般若波羅蜜多所流出。故復次憍尸迦。置中千界諸有情類若善男子善女人等。教化三千大千世界諸有情類皆發無上正等覺心於意云。何是善男子善女人等。由此因緣得福多。

不天帝釋言甚多世尊甚多善逝佛言憍尸迦若善男子善女人等於此般若波羅蜜多以無量門巧妙文義爲他廣說宣示開演顯了解釋分別義趣令其易解復作是言來善男子汝當於此甚深般若波羅蜜多至心聽聞受持讀誦令善通利如理思惟隨此般若波羅蜜多所說法門應正信解若正信解則能修學如是般若波羅蜜多若能修學如是般若波羅蜜多則能證得一切智法若能證得一切智法則修般若波羅蜜多增益圓滿若修般若波羅蜜多增益圓滿便證無上正等菩提憍尸迦是善男子善女人等所獲功德甚多於前何以故憍尸迦一切初發阿耨多羅三藐三菩提心菩薩摩訶薩皆是般若波羅蜜多所流出故復次憍尸迦置此三千大千世界諸有情類若善男子善女人等教化十方各如碗伽沙等世界諸有情類皆發無上正等覺心於意云何是善男子善女人等由此因緣得福多不天帝釋言甚多世尊甚多善逝佛言憍尸迦若善男子善女人等於此般若波羅蜜多以無量門巧妙文義爲他廣說宣示開演顯了解釋分別義趣令其易解復作是言來善男子汝當於此甚深般若波羅蜜多至心聽聞

受持讀誦令善通利如理思惟隨此般若波羅蜜多  
所說法門應正信解若正信解則能修學如是般若  
波羅蜜多若能修學如是般若波羅蜜多則能證得  
一切智法若能證得一切智法則修般若波羅蜜多  
增益圓滿若修般若波羅蜜多增益圓滿便證無  
正等菩提憍尸迦是善男子善女人等所獲功德甚  
多於前何以故憍尸迦一切初發阿耨多羅三藐三  
菩提心菩薩摩訶薩皆是然若波羅蜜多所流出故  
復次憍尸迦置此十方各如殑伽沙等世界諸有情  
類若善男子善女人等教化十方一切世界諸有情  
類皆發無上正等覺心於意云何是善男子善女人  
等由此因緣得福多不天帝釋言甚多世尊甚多善  
逝佛言憍尸迦若善男子善女人等於此般若波羅  
蜜多以無量門巧妙文義爲他廣說宣示開演顯了  
解釋分別義趣令其易解復作是言來善男子汝當  
於此甚深般若波羅蜜多至心聽聞受持讀誦令善  
通利如理思惟隨此般若波羅蜜多所說法門應正  
信解若正信解則能修學如是般若波羅蜜多若能  
修學如是般若波羅蜜多則能證得一切智法若能  
證得一切智法則修般若波羅蜜多增益圓滿若修

般若波羅蜜多增益圓滿便證無上正等菩提僑尸  
迦是善男子善女人等所獲功德甚多於前何以故  
僑尸迦一切初發阿耨多羅三藐三菩提心菩薩摩  
訶薩皆是般若波羅蜜多所流出故  
大般若波羅蜜多經卷第一百六十六

大般若波羅蜜多經卷第一百六十七

唐三藏法師玄奘奉詔譯

初分校量功德品第三十之六十五

復次僑尸迦若善男子善女人等教贍部洲諸有情  
類皆住菩薩不退轉地於意云何是善男子善女人  
等由此因緣得福多不天帝釋言甚多世尊甚多善  
逝佛言僑尸迦若善男子善女人等於此般若波羅  
蜜多以無量門巧妙文義爲他廣說宣示開演顯了  
解釋分別義趣令其易解復作是言來善男子汝當  
於此甚深般若波羅蜜多至心聽聞受持讀誦令善

通利如理思惟隨此般若波羅蜜多所說法門應正  
信解若正信解則能修學如是般若波羅蜜多若能  
修學如是般若波羅蜜多則能證得一切智法若能  
證得一切智法則修般若波羅蜜多增益圓滿若修  
般若波羅蜜多增益圓滿便證無上正等菩提橋尸  
迦是善男子善女人等所獲功德甚多於前何以故  
橋尸迦一切不退轉地菩薩摩訶薩皆是般若波羅  
蜜多所流出故復次橋尸迦置瞻部洲諸有情類若  
善男子善女人等教瞻部洲東勝身洲諸有情類皆  
往菩薩不退轉地於意云何是善男子善女人等由

此因緣得福多不天帝釋言甚多世尊甚多善逝佛  
言橋尸迦若善男子善女人等於此般若波羅蜜多  
以無量門巧妙文義爲他廣說宣示開演顯了解釋  
分別義趣令其易解復作是言來善男子汝當於此  
甚深般若波羅蜜多至心聽聞受持讀誦令善通利  
如理思惟隨此般若波羅蜜多所說法門應正信解  
若正信解則能修學如是般若波羅蜜多若能修學  
如是般若波羅蜜多則能證得一切智法若能證得  
一切智法則修般若波羅蜜多增益圓滿若修般若  
波羅蜜多增益圓滿便證無上正等菩提橋尸迦是

善男子善女人等所獲功德甚多於前何以故憍尸迦一切不退轉地菩薩摩訶薩皆是般若波羅蜜多所流出故復次憍尸迦置瞻部洲東勝身洲諸有情類若善男子善女人等教瞻部洲東勝身洲西牛貨洲諸有情類皆住菩薩不退轉地於意云何是善男子善女人等由此因緣得福多不天帝釋言甚多世尊甚多善逝佛言憍尸迦若善男子善女人等於此般若波羅蜜多以無量門巧妙文義爲他廣說宣示開演顯了解釋分別義趣令其易解復作是言來善男子汝當於此甚深般若波羅蜜多至心聽聞受持

讀誦令善通利如理思惟隨此般若波羅蜜多所說法門應正信解若正信解則能修學如是般若波羅蜜多若能修學如是般若波羅蜜多則能證得一切智法若能證得一切智法則修般若波羅蜜多增益圓滿若修般若波羅蜜多增益圓滿便證無上正等菩提憍尸迦是善男子善女人等所獲功德甚多於前何以故憍尸迦一切不退轉地菩薩摩訶薩皆是般若波羅蜜多所流出故復次憍尸迦置瞻部洲東勝身洲西牛貨洲諸有情類若善男子善女人等教瞻部洲東勝身洲西牛貨洲北俱盧洲諸有情類皆



住菩薩不退轉地於意云何是善男子善女人等由  
此因緣得福多不天帝釋言甚多世尊甚多善逝佛  
言憍尸迦若善男子善女人等於此般若波羅蜜多以  
無量門巧妙文義爲他廣說宣示開演顯了解釋  
分別義趣令其易解復作是言來善男子汝當於此  
甚深般若波羅蜜多至心聽聞受持讀誦令善通利  
如理思惟隨此般若波羅蜜多所說法門應正信解  
若正信解則能修學如是般若波羅蜜多若能修學  
如是般若波羅蜜多則能證得一切智法若能證得  
一切智法則修般若波羅蜜多增益圓滿若修般若  
波羅蜜多增益圓滿便證無上正等菩提憍尸迦是  
善男子善女人等所獲功德甚多於前何以故憍尸  
迦一切不退轉地菩薩摩訶薩皆是般若波羅蜜多  
所流出故復次憍尸迦置四大洲諸有情類若善男  
子善女人等教小千界諸有情類皆住菩薩不退轉  
地於意云何是善男子善女人等由此因緣得福多  
不天帝釋言甚多世尊甚多善逝佛言憍尸迦若善  
男子善女人等於此般若波羅蜜多以無量門巧妙  
文義爲他廣說宣示開演顯了解釋分別義趣令其  
易解復作是言來善男子汝當於此甚深般若波羅

經

大般若經卷一百六十一

三

實

經

大般若經卷一百六十一

四

七

蜜多至心聽聞受持讀誦令善通利如理思惟隨此  
般若波羅蜜多所說法門應正信解若正信解則能  
修學如是般若波羅蜜多若能修學如是般若波羅  
蜜多則能證得一切智法若能證得一切智法則修  
般若波羅蜜多增益圓滿若修般若波羅蜜多增益  
圓滿便證無上正等菩提橋尸迦是善男子善女人  
等所獲功德甚多於前何以故橋尸迦一切不退轉  
地菩薩摩訶薩皆是般若波羅蜜多所流出故復次  
橋尸迦置小千界諸有情類若善男子善女人等教  
中千界諸有情類皆住菩薩不退轉地於意云何是  
善男子善女人等由此因緣得福多不天帝釋言甚  
多世尊甚多善逝佛言橋尸迦若善男子善女人等  
於此般若波羅蜜多以無量門巧妙文義爲他廣說  
宣示開演顯了解釋分別義趣令其易解復作是言  
來善男子汝當於此甚深般若波羅蜜多至心聽聞  
受持讀誦令善通利如理思惟隨此般若波羅蜜多  
所說法門應正信解若正信解則能修學如是般若  
波羅蜜多若能修學如是般若波羅蜜多則能證得  
一切智法若能證得一切智法則修般若波羅蜜多  
增益圓滿若修般若波羅蜜多增益圓滿便證無上

正等菩提橋尸迦是善男子善女人等所獲功德甚多於前何以故橋尸迦一切不退轉地菩薩摩訶薩皆是般若波羅蜜多所流出故復次橋尸迦置中千界諸有情類若善男子善女人等教化三千大千世界諸有情類皆住菩薩不退轉地於意云何是善男子善女人等由此因緣得福多不天帝釋言甚多世尊甚多善逝佛言橋尸迦若善男子善女人等於此般若波羅蜜多以無量門巧妙文義爲他廣說宣示開演顯了解釋分別義趣令其易解復作是言來善男子汝當於此甚深般若波羅蜜多至心聽聞受持讀誦令善通利如理思惟隨此般若波羅蜜多所說法門應正信解若正信解則能修學如是般若波羅蜜多若能修學如是般若波羅蜜多則能證得一切智法若能證得一切智法則修般若波羅蜜多增益圓滿若修般若波羅蜜多增益圓滿便證無上正等菩提橋尸迦是善男子善女人等所獲功德甚多於前何以故橋尸迦一切不退轉地菩薩摩訶薩皆是般若波羅蜜多所流出故復次橋尸迦置此三千大千世界諸有情類若善男子善女人等教化十方各如殑伽沙等世界諸有情類皆住菩薩不退轉地於

大般若經卷一百六十一

三

寶

經

大般若經卷一百六十一

六

庚七

意云何是善男子善女人等由此因緣得福多不天帝釋言甚多世尊甚多善逝佛言憍尸迦若善男子善女人等於此般若波羅蜜多以無量門巧妙文義爲他廣說宣示開演顯了解釋分別義趣令其易解復作是言來善男子汝當於此甚深般若波羅蜜多至心聽聞受持讀誦令善通利如理思惟隨此般若波羅蜜多所說法門應正信解若正信解則能修學如是般若波羅蜜多若能修學如是般若波羅蜜多則能證得一切智法若能證得一切智法則修般若波羅蜜多增益圓滿若修般若波羅蜜多增益圓滿便證無上正等菩提憍尸迦是善男子善女人等所獲功德甚多於前何以故憍尸迦一切不退轉地菩薩摩訶薩皆是般若波羅蜜多所流出故復次憍尸迦置此十方各如殞伽沙等世界諸有情類若善男子善女人等教化十方一切世界諸有情類皆住菩薩不退轉地於意云何是善男子善女人等由此因緣得福多不天帝釋言甚多世尊甚多善逝佛言憍尸迦若善男子善女人等於此般若波羅蜜多以無量門巧妙文義爲他廣說宣示開演顯了解釋分別義趣令其易解復作是言來善男子汝當於此甚深

般若波羅蜜多至心聽聞受持讀誦令善通利如理  
思惟隨此般若波羅蜜多所說法門應正信解若正  
信解則能修學如是般若波羅蜜多若能修學如是  
般若波羅蜜多則能證得一切智法若能證得一切  
智法則修般若波羅蜜多增益圓滿若修般若波羅  
蜜多增益圓滿便證無上正等菩提橋尸迦是善男  
子善女人等所獲功德甚多於前何以故橋尸迦一  
切不退轉地菩薩摩訶薩皆是般若波羅蜜多所流  
出故復次橋尸迦若瞻部洲諸有情類皆趣無上正  
等菩提有善男子善女人等於此般若波羅蜜多以  
無量門巧妙文義爲他廣說宣示開演顯了解釋分  
別義趣令其易解復作是言來善男子汝當於此甚  
深般若波羅蜜多至心聽聞受持讀誦令善通利如  
理思惟隨此般若波羅蜜多所說法門應正信解若  
正信解則能修學如是般若波羅蜜多若能修學如  
是般若波羅蜜多則能證得一切智法若能證得一  
切智法則修般若波羅蜜多增益圓滿若修般若波  
羅蜜多增益圓滿便證無上正等菩提橋尸迦是善  
男子善女人等所獲功德甚多於前復次橋尸迦置  
瞻部洲諸有情類若瞻部洲東勝身洲諸有情類皆

趣無上正等菩提有善男子善女人等於此般若波羅蜜多以無量門巧妙文義爲他廣說宣示開演顯了解釋分別義趣令其易解復作是言來善男子汝當於此甚深般若波羅蜜多至心聽聞受持讀誦令善通利如理思惟隨此般若波羅蜜多所說法門應正信解若正信解則能修學如是般若波羅蜜多若能修學如是般若波羅蜜多則能證得一切智法則修般若波羅蜜多增益圓滿若修般若波羅蜜多增益圓滿便證無上正等菩提憍尸迦是善男子善女人等所獲功德甚多於前復次憍尸迦置瞻部洲東勝身洲諸有情類若瞻部洲東勝身洲西牛貨洲諸有情類皆趣無上正等菩提有善男子善女人等於此般若波羅蜜多以無量門巧妙文義爲他廣說宣示開演顯了解釋分別義趣令其易解復作是言來善男子汝當於此甚深般若波羅蜜多至心聽聞受持讀誦令善通利如理思惟隨此般若波羅蜜多所說法門應正信解若正信解則能修學如是般若波羅蜜多若能修學如是般若波羅蜜多則能證得一切智法則修般若波羅蜜多增益圓滿若修般若波羅蜜多增

益圓滿便證無上正等菩提橋尸迦是善男子善女人等所獲功德甚多於前復次橋尸迦置瞻部洲東勝身洲西牛貨洲諸有情類若瞻部洲東勝身洲西牛貨洲北俱盧洲諸有情類皆趣無上正等菩提有善男子善女人等於此般若波羅蜜多以無量門巧妙文義爲他廣說宣示開演顯了解釋分別義趣令其易解復作是言來善男子汝當於此甚深般若波羅蜜多至心聽聞受持讀誦令善通利如理思惟隨此般若波羅蜜多所說法門應正信解若正信解則能修學如是般若波羅蜜多若能修學如是般若波羅蜜多則能證得一切智法若能證得一切智法則修般若波羅蜜多增益圓滿若修般若波羅蜜多增益圓滿便證無上正等菩提橋尸迦是善男子善女人等所獲功德甚多於前復次橋尸迦置四大洲諸有情類若小千界諸有情類皆趣無上正等菩提有善男子善女人等於此般若波羅蜜多以無量門巧妙文義爲他廣說宣示開演顯了解釋分別義趣令其易解復作是言來善男子汝當於此甚深般若波羅蜜多至心聽聞受持讀誦令善通利如理思惟隨此般若波羅蜜多所說法門應正信解若正信解則

能修學如是般若波羅蜜多若能修學如是般若波羅蜜多則能證得一切智法若能證得一切智法則修般若波羅蜜多增益圓滿若修般若波羅蜜多增益圓滿便證無上正等菩提憍尸迦是善男子善女人等所獲功德甚多於前復次憍尸迦置小千界諸有情類若中千界諸有情類皆趣無上正等菩提有善男子善女人等於此般若波羅蜜多以無量門巧妙文義爲他廣說宣示開演顯了解釋分別義趣令其易解復作是言來善男子汝當於此甚深般若波羅蜜多至心聽聞受持讀誦令善通利如理思惟隨此般若波羅蜜多所說法門應正信解若正信解則能修學如是般若波羅蜜多若能修學如是般若波羅蜜多則能證得一切智法若能證得一切智法則修般若波羅蜜多增益圓滿若修般若波羅蜜多增益圓滿便證無上正等菩提憍尸迦是善男子善女人等所獲功德甚多於前復次憍尸迦置中千界諸有情類若此三千大千世界諸有情類皆趣無上正等菩提有善男子善女人等於此般若波羅蜜多以無量門巧妙文義爲他廣說宣示開演顯了解釋分別義趣令其易解復作是言來善男子汝當於此甚



深般若波羅蜜多至心聽聞受持讀誦令善通利如  
理思惟隨此般若波羅蜜多所說法門應正信解若  
正信解則能修學如是般若波羅蜜多若能修學如  
是般若波羅蜜多則能證得一切智法若能證得一  
切智法則修般若波羅蜜多增益圓滿若修般若波  
羅蜜多增益圓滿便證無上正等菩提憍尸迦是善  
男子善女人等所獲功德甚多於前復次憍尸迦置  
此三千大千世界諸有情類若於十方各如殑伽沙  
等世界諸有情類皆趣無上正等菩提有善男子善  
女人等於此般若波羅蜜多以無量門巧妙文義爲  
他廣說宣示開演顯了解釋分別義趣令其易解復  
作是言來善男子汝當於此甚深般若波羅蜜多至  
心聽聞受持讀誦令善通利如理思惟隨此般若波  
羅蜜多所說法門應正信解若正信解則能修學如  
是般若波羅蜜多若能修學如是般若波羅蜜多則  
能證得一切智法若能證得一切智法則修般若波  
羅蜜多增益圓滿若修般若波羅蜜多增益圓滿便  
證無上正等菩提憍尸迦是善男子善女人等所獲  
功德甚多於前復次憍尸迦置此十方各如殑伽沙  
等世界諸有情類若於十方一切世界諸有情類皆

趣無上正等菩提有善男子善女人等於此般若波羅蜜多以無量門巧妙文義爲他廣說宣示開演顯了解釋分別義趣令其易解復作是言來善男子汝當於此甚深般若波羅蜜多至心聽聞受持讀誦令善通利如理思惟隨此般若波羅蜜多所說法門應正信解若正信解則能修學如是般若波羅蜜多若能修學如是般若波羅蜜多則能證得一切智法若能證得一切智法則修般若波羅蜜多增益圓滿若修般若波羅蜜多增益圓滿便證無上正等菩提憍尸迦是善男子善女人等所獲功德甚多於前復次憍尸迦若瞻部洲諸有情類皆於無上正等菩提得不退轉有善男子善女人等於此般若波羅蜜多以無量門巧妙文義爲他廣說宣示開演顯了解釋分別義趣令其易解復作是言來善男子汝當於此甚深般若波羅蜜多至心聽聞受持讀誦令善通利如理思惟隨此般若波羅蜜多所說法門應正信解若正信解則能修學如是般若波羅蜜多若能修學如是般若波羅蜜多則能證得一切智法若能證得一切智法則修般若波羅蜜多增益圓滿若修般若波羅蜜多增益圓滿便證無上正等菩提憍尸迦是善

男子善女人等所獲功德甚多於前復次橋尸迦置  
瞻部洲諸有情類若瞻部洲東勝身洲諸有情類皆  
於無上正等菩提得不退轉有善男子善女人等於  
此般若波羅蜜多以無量門巧妙文義爲他廣說宣  
示開演顯了解釋分別義趣令其易解復作是言來  
善男子汝當於此甚深般若波羅蜜多至心聽聞受  
持讀誦令善通利如理思惟隨此般若波羅蜜多所  
說法門應正信解若正信解則能修學如是般若波  
羅蜜多若能修學如是般若波羅蜜多則能證得一  
切智法若能證得一切智法則修般若波羅蜜多增

益圓滿若修般若波羅蜜多增益圓滿便證無上正  
等菩提橋尸迦是善男子善女人等所獲功德甚多  
於前復次橋尸迦置瞻部洲東勝身洲諸有情類若  
瞻部洲東勝身洲西牛貨洲諸有情類皆於無上正  
等菩提得不退轉有善男子善女人等於此般若波  
羅蜜多以無量門巧妙文義爲他廣說宣示開演顯  
了解釋分別義趣令其易解復作是言來善男子汝  
當於此甚深般若波羅蜜多至心聽聞受持讀誦令  
善通利如理思惟隨此般若波羅蜜多所說法門應  
正信解若正信解則能修學如是般若波羅蜜多若

能修學如是般若波羅蜜多則能證得一切智法若能證得一切智法則修般若波羅蜜多增益圓滿若修般若波羅蜜多增益圓滿便證無上正等菩提憍尸迦是善男子善女人等所獲功德甚多於前復次憍尸迦置瞻部洲東勝身洲西牛貨洲諸有情類若瞻部洲東勝身洲西牛貨洲北俱盧洲諸有情類皆於無上正等菩提得不退轉有善男子善女人等於此般若波羅蜜多以無量門巧妙文義爲他廣說宣示開演顯了解釋分別義趣令其易解復作是言來善男子汝當於此甚深般若波羅蜜多至心聽聞受持讀誦令善通利如理思惟隨此般若波羅蜜多所說法門應正信解若正信解則能修學如是般若波羅蜜多若能修學如是般若波羅蜜多則能證得一切智法若能證得一切智法則修般若波羅蜜多增益圓滿若修般若波羅蜜多增益圓滿便證無上正等菩提憍尸迦是善男子善女人等所獲功德甚多於前復次憍尸迦置四大洲諸有情類若小千界諸有情類皆於無上正等菩提得不退轉有善男子善女人等於此般若波羅蜜多以無量門巧妙文義爲他廣說宣示開演顯了解釋分別義趣令其易解復

作是言來善男子汝當於此甚深般若波羅蜜多至  
心聽聞受持讀誦令善通利如理思惟隨此般若波  
羅蜜多所說法門應正信解若正信解則能修學如  
是般若波羅蜜多若能修學如是般若波羅蜜多則  
能證得一切智法若能證得一切智法則修般若波  
羅蜜多增益圓滿若修般若波羅蜜多增益圓滿便  
證無上正等菩提憍尸迦是善男子善女人等所獲  
功德甚多於前復次憍尸迦置小千界諸有情類若  
中千界諸有情類皆於無上正等菩提得不退轉有  
善男子善女人等於此般若波羅蜜多以無量門巧  
妙文義爲他廣說宣示開演顯了解釋分別義趣令  
其易解復作是言來善男子汝當於此甚深般若波  
羅蜜多至心聽聞受持讀誦令善通利如理思惟隨  
此般若波羅蜜多所說法門應正信解若正信解則  
能修學如是般若波羅蜜多若能修學如是般若波  
羅蜜多則能證得一切智法若能證得一切智法則  
修般若波羅蜜多增益圓滿若修般若波羅蜜多增  
益圓滿便證無上正等菩提憍尸迦是善男子善女  
人等所獲功德甚多於前復次憍尸迦置中千界諸  
有情類若此三千大千世界諸有情類皆於無上正

等善提得不退轉有善男子善女人等於此般若波羅蜜多以無量門巧妙文義爲他廣說宣示開演顯了解釋分別義趣令其易解復作是言來善男子汝當於此甚深般若波羅蜜多至心聽聞受持讀誦令善通利如理思惟隨此般若波羅蜜多所說法門應正信解若正信解則能修學如是般若波羅蜜多若能修學如是般若波羅蜜多則能證得一切智法若能證得一切智法則修般若波羅蜜多增益圓滿若修般若波羅蜜多增益圓滿便證無上正等菩提憍尸迦是善男子善女人等所獲功德甚多於前復次憍尸迦置此三千大千世界諸有情類若於十方各如琉璃沙等世界諸有情類皆於無上正等菩提得不退轉有善男子善女人等於此般若波羅蜜多以無量門巧妙文義爲他廣說宣示開演顯了解釋分別義趣令其易解復作是言來善男子汝當於此甚深般若波羅蜜多至心聽聞受持讀誦令善通利如理思惟隨此般若波羅蜜多所說法門應正信解若正信解則能修學如是般若波羅蜜多若能修學如是般若波羅蜜多則能證得一切智法若能證得一切智法則修般若波羅蜜多增益圓滿若修般若波

羅蜜多增益圓滿便證無上正等菩提橋尸迦是善  
男子善女人等所獲功德甚多於前復次橋尸迦置  
此十方各如苑伽沙等世界諸有情類若於十方一  
切世界諸有情類皆於無上正等菩提得不退轉有  
善男子善女人等於此般若波羅蜜多以無量門巧  
妙文義爲他廣說宣示開演顯了解釋分別義趣令  
其易解復作是言來善男子汝當於此甚深般若波  
羅蜜多至心聽聞受持讀誦令善通利如理思惟隨  
此般若波羅蜜多所說法門應正信解若正信解則  
能修學如是般若波羅蜜多若能修學如是般若波

羅蜜多則能證得一切智法若能證得一切智法則  
修般若波羅蜜多增益圓滿若修般若波羅蜜多增  
益圓滿便證無上正等菩提橋尸迦是善男子善女  
人等所獲功德甚多於前復次橋尸迦若善男子善  
女人等教贍部洲諸有情類皆趣無上正等菩提復  
以般若波羅蜜多無量法門巧妙文義爲其廣說宣  
示開演顯了解釋分別義趣令其易解有善男子善  
女人等教一有情令於無上正等菩提得不退轉復  
以般若波羅蜜多無量法門巧妙文義爲其廣說宣  
示開演顯了解釋分別義趣令其易解橋尸迦後善

男子善女人等所獲功德甚多於前復次憍尸迦置  
瞻部洲諸有情類若善男子善女人等教瞻部洲東  
勝身洲諸有情類皆趣無上正等菩提復以般若波  
羅蜜多無量法門巧妙文義爲其廣說宣示開演顯  
了解釋分別義趣令其易解有善男子善女人等教  
一有情令於無上正等菩提得不退轉復以般若波  
羅蜜多無量法門巧妙文義爲其廣說宣示開演顯  
了解釋分別義趣令其易解憍尸迦後善男子善女  
人等所獲功德甚多於前復次憍尸迦置瞻部洲東  
勝身洲諸有情類若善男子善女人等教瞻部洲東  
勝身洲西牛貨洲諸有情類皆趣無上正等菩提復  
以般若波羅蜜多無量法門巧妙文義爲其廣說宣  
示開演顯了解釋分別義趣令其易解有善男子善  
女人等教一有情令於無上正等菩提得不退轉復  
以般若波羅蜜多無量法門巧妙文義爲其廣說宣  
示開演顯了解釋分別義趣令其易解憍尸迦後善  
男子善女人等所獲功德甚多於前  
大般若波羅蜜多經卷第一百六十七



以波羅蜜多無量法門五等菩提得不退轉復以般  
若波羅蜜多無量法門五等菩提得不退轉復以般  
若波羅蜜多無量法門五等菩提得不退轉復以般  
若波羅蜜多無量法門五等菩提得不退轉復以般  
若波羅蜜多無量法門五等菩提得不退轉復以般  
若波羅蜜多無量法門五等菩提得不退轉復以般  
若波羅蜜多無量法門五等菩提得不退轉復以般  
若波羅蜜多無量法門五等菩提得不退轉復以般  
若波羅蜜多無量法門五等菩提得不退轉復以般  
若波羅蜜多無量法門五等菩提得不退轉復以般

大般若波羅蜜多經卷第一百六十八

唐三藏法師玄奘奉詔譯

初分校量功德品第三十之六十六

復次僑尸迦置瞻部洲東勝身洲西牛貨洲諸有情  
類若善男子善女人等教瞻部洲東勝身洲西牛貨  
洲北俱盧洲諸有情類皆趣無上正等菩提復以般  
若波羅蜜多無量法門巧妙文義爲其廣說宣示開  
演顯了解釋分別義趣令其易解有善男子善女人  
等教一有情令於無上正等菩提得不退轉復以般  
若波羅蜜多無量法門巧妙文義爲其廣說宣示開

演顯了解釋分別義趣令其易解憍尸迦後善男子  
善女人等所獲功德甚多於前復次憍尸迦置四大  
洲諸有情類若善男子善女人等教小千界諸有情  
類皆趣無上正等菩提復以般若波羅蜜多無量法  
門巧妙文義爲其廣說宣示開演顯了解釋分別義  
趣令其易解有善男子善女人等教一有情令於無  
上正等菩提得不退轉復以般若波羅蜜多無量法  
門巧妙文義爲其廣說宣示開演顯了解釋分別義  
趣令其易解憍尸迦後善男子善女人等所獲功德  
甚多於前復次憍尸迦置小千界諸有情類若善男

子善女人等教中千界諸有情類皆趣無上正等菩  
提復以般若波羅蜜多無量法門巧妙文義爲其廣  
說宣示開演顯了解釋分別義趣令其易解有善男  
子善女人等教一有情令於無上正等菩提得不退  
轉復以般若波羅蜜多無量法門巧妙文義爲其廣  
說宣示開演顯了解釋分別義趣令其易解憍尸迦  
後善男子善女人等所獲功德甚多於前復次憍尸  
迦置中千界諸有情類若善男子善女人等教化三  
千大千世界諸有情類皆趣無上正等菩提復以般  
若波羅蜜多無量法門巧妙文義爲其廣說宣示開

演顯了解釋分別義趣令其易解有善男子善女人等教一有情令於無上正等菩提得不退轉復以般若波羅蜜多無量法門巧妙文義爲其廣說宣示開演顯了解釋分別義趣令其易解僑尸迦後善男子善女人等所獲功德甚多於前復次僑尸迦置此十方各如殑伽沙等世界諸有情類皆趣無上正等菩提復以般若波羅蜜多無量法門巧妙文義爲其廣說宣示開演顯了解釋分別義趣令其易解有善男子善女人等教一有情令於無上正等菩提得不退轉復以般若波羅蜜多無量法門巧妙文義爲其廣說宣示開演顯了解釋分別義趣令其易解僑尸迦後善男子善女人等所獲功德甚多於前復次僑尸迦置此十方各如殑伽沙等世界諸有情類若善男子善女人等教化十方一切世界諸有情類皆趣無上正等菩提復以般若波羅蜜多無量法門巧妙文義爲其廣說宣示開演顯了解釋分別義趣令其易解有善男子善女人等教一有情令於無上正等菩提得不退轉復以般若波羅蜜多無量法門巧妙文義爲其廣說宣示開演顯了解釋分別義趣令其易

經

大般若經卷一百一十一

第八

經

大般若經卷一百一十一

三

第八

解僑尸迦後善男子善女人等所獲功德甚多於前復次僑尸迦若善男子善女人等教贍部洲諸有情類皆於無上正等菩提得不退轉復以般若波羅蜜多無量法門巧妙文義爲其廣說宣示開演顯了解釋分別義趣令其易解有善男子善女人等於中勸一速趣無上正等菩提令說三乘救度一切復以般若波羅蜜多無量法門巧妙文義爲其廣說宣示開演顯了解釋分別義趣令其易解僑

定趣向故於大菩提不退轉故速趣大菩提菩薩摩訶薩要甚假藉所說法故於無上覺求速趣故觀生死苦一切有情運大悲心極痛切故復次僑尸迦置贍部洲諸有情類若善男子善女人等教贍部洲東勝身洲諸有情類皆於無上正等菩提得不退轉復以般若波羅蜜多無量法門巧妙文義爲其廣說宣示開演顯了解釋分別義趣令其易解有善男子善女人等於中勸一速趣無上正等菩提令說三乘救度一切復以般若波羅蜜多無量法門巧妙文義爲其廣說宣示開演顯了解釋分別義趣令其易解僑

經  
大般涅槃經卷第二  
八

尸迦後善男子善女人等所獲功德甚多於前何以故憍尸迦住不退轉地菩薩摩訶薩不甚假藉所說法故於無上覺定趣向故於大菩提不退轉故速趣大菩提菩薩摩訶薩要甚假藉所說法故於無上覺求速趣故觀生死苦一切有情運大悲心極痛切故復次憍尸迦置瞻部洲東勝身洲西牛貨洲諸有情類若善男子善女人等教瞻部洲東勝身洲西牛貨洲諸有情類皆於無上正等菩提得不退轉復以般若波羅蜜多無量法門巧妙文義爲其廣說宣示開演顯了解釋分別義趣令其易解有善男子善女人等於中勸

一速趣無上正等菩提令說三乘救度一切復以般若波羅蜜多無量法門巧妙文義爲其廣說宣示開演顯了解釋分別義趣令其易解憍尸迦後善男子善女人等所獲功德甚多於前何以故憍尸迦住不退轉地菩薩摩訶薩不甚假藉所說法故於無上覺定趣向故於大菩提不退轉故速趣大菩提菩薩摩訶薩要甚假藉所說法故於無上覺求速趣故觀生死苦一切有情運大悲心極痛切故復次憍尸迦置瞻部洲東勝身洲西牛貨洲諸有情類若善男子善女人等教瞻部洲東勝身洲西牛貨洲北俱盧洲諸

經

大般若經卷第二十一

四

第八

經

大般若經卷第二十一

五

第八

有情類皆於無上正等菩提得不退轉復以般若波羅蜜多無量法門巧妙文義爲其廣說宣示開演顯了解釋分別義趣令其易解有善男子善女人等於中勸一速趣無上正等菩提令說三乘救度一切復以般若波羅蜜多無量法門巧妙文義爲其廣說宣示開演顯了解釋分別義趣令其易解有善男子善女人等所獲功德甚多於前何以故憍尸迦後善男子善女人等所獲功德甚多於前何以故憍尸迦住不退轉地菩薩摩訶薩不甚假藉所說法故

觀生死苦一切有情運大悲心極痛切故復次憍尸迦置四大洲諸有情類若善男子善女人等教小千界諸有情類皆於無上正等菩提得不退轉復以般若波羅蜜多無量法門巧妙文義爲其廣說宣示開演顯了解釋分別義趣令其易解有善男子善女人

等於中勸一速趣無上正等菩提令說三乘救度一切復以般若波羅蜜多無量法門巧妙文義爲其廣說宣示開演顯了解釋分別義趣令其易解有善男子善女人等所獲功德甚多於前何以故憍尸迦後善男子善女人等所獲功德甚多於前何以故憍尸迦住不退轉地菩薩摩訶薩不甚假藉所說法故

於無上覺定趣向故於大菩提不退轉故速趣大菩提  
提菩薩摩訶薩要甚假藉所說法故於無上覺求速  
趣故觀生死苦一切有情運大悲心極痛切故復次  
憍尸迦置小千界諸有情類若善男子善女人等教  
中千界諸有情類皆於無上正等菩提得不退轉復  
以般若波羅蜜多無量法門巧妙文義爲其廣說宣  
示開演顯了解釋分別義趣令其易解有善男子善  
女人等於中勸一速趣無上正等菩提令說三乘救  
度一切復以般若波羅蜜多無量法門巧妙文義爲  
其廣說宣示開演顯了解釋分別義趣令其易解憍  
尸迦後善男子善女人等所獲功德甚多於前何以  
故憍尸迦住不退轉地菩薩摩訶薩不甚假藉所說  
法故於無上覺定趣向故於大菩提不退轉故速趣  
大菩提菩薩摩訶薩要甚假藉所說法故於無上覺  
求速趣故觀生死苦一切有情運大悲心極痛切故  
復次憍尸迦置中千界諸有情類若善男子善女人  
等教化三千大千世界諸有情類皆於無上正等菩  
提得不退轉復以般若波羅蜜多無量法門巧妙文  
義爲其廣說宣示開演顯了解釋分別義趣令其易  
解有善男子善女人等於中勸一速趣無上正等菩

提令說三乘救度一切復以般若波羅蜜多無量法  
門巧妙文義爲其廣說宣示開演顯了解釋分別義  
趣令其易解憍尸迦後善男子善女人等所獲功德  
甚多於前何以故憍尸迦任不退轉地菩薩摩訶薩  
不甚假藉所說法故於無上覺定趣向故於大菩提  
不退轉故速趣大菩提菩薩摩訶薩要甚假藉所說  
法故於無上覺求速趣故觀生死苦一切有情運大  
悲心極痛切故復次憍尸迦置此三千大千世界諸  
有情類若善男子善女人等教化十方各如碗伽沙  
等世界諸有情類皆於無上正等菩提得不退轉復  
以般若波羅蜜多無量法門巧妙文義爲其廣說宣  
示開演顯了解釋分別義趣令其易解有善男子善  
女人等於中勸一速趣無上正等菩提令說三乘救  
度一切復以般若波羅蜜多無量法門巧妙文義爲  
其廣說宣示開演顯了解釋分別義趣令其易解憍  
尸迦後善男子善女人等所獲功德甚多於前何以  
故憍尸迦任不退轉地菩薩摩訶薩不甚假藉所說  
法故於無上覺定趣向故於大菩提不退轉故速趣  
大菩提菩薩摩訶薩要甚假藉所說法故於無上覺  
求速趣故觀生死苦一切有情運大悲心極痛切故



復次憍尸迦置此十方各如苑伽沙等世界諸有情類若善男子善女人等教化十方一切世界諸有情類皆於無上正等菩提得不退轉復以般若波羅蜜多無量法門巧妙文義爲其廣說宣示開演顯了解釋分別義趣令其易解有善男子善女人等於中勸一速趣無上正等菩提令說三乘救度一切復以般若波羅蜜多無量法門巧妙文義爲其廣說宣示開演顯了解釋分別義趣令其易解憍尸迦後善男子善女人等所獲功德甚多於前何以故憍尸迦住不退轉地菩薩摩訶薩不甚假藉所說法故於無上覺定趣向故於大菩提不退轉故速趣大菩提菩薩摩訶薩要甚假藉所說法故於無上覺求速趣故觀生死苦一切有情運大悲心極痛切故爾時天帝釋白佛言世尊如如菩薩摩訶薩轉近無上正等菩提如是如是應以布施波羅蜜多速疾教誡教授彼菩薩摩訶薩如如菩薩摩訶薩轉近無上正等菩提如是如是應以淨戒安忍精進靜慮般若波羅蜜多速疾教誡教授彼菩薩摩訶薩世尊如如菩薩摩訶薩轉近無上正等菩提如是如是應以內空速疾教誡教授彼菩薩摩訶薩如如菩薩摩訶薩轉近無上正等

菩薩摩訶薩轉近無上正等菩提如是如是應以八勝處九次第定十  
無上正等菩提如是如是應以八勝處九次第定十  
疾教誡教授彼菩薩摩訶薩如如菩薩摩訶薩轉近  
疾教誡教授彼菩薩摩訶薩如如菩薩摩訶薩轉近  
定速疾教誡教授彼菩薩摩訶薩世尊如如菩薩摩  
訶薩轉近無上正等菩提如是如是應以八解脫速  
疾教誡教授彼菩薩摩訶薩如如菩薩摩訶薩轉近  
無上正等菩提如是如是應以八勝處九次第定十  
應以苦聖諦速疾教誡教授彼菩薩摩訶薩如如菩  
薩摩訶薩轉近無上正等菩提如是如是應以集滅  
道聖諦速疾教誡教授彼菩薩摩訶薩世尊如如菩  
薩摩訶薩轉近無上正等菩提如是如是應以四靜  
慮速疾教誡教授彼菩薩摩訶薩如如菩薩摩訶薩  
轉近無上正等菩提如是如是應以四無量四無色  
定速疾教誡教授彼菩薩摩訶薩世尊如如菩薩摩  
訶薩轉近無上正等菩提如是如是應以八解脫速  
疾教誡教授彼菩薩摩訶薩如如菩薩摩訶薩轉近  
無上正等菩提如是如是應以八勝處九次第定十

徧處速疾教誡教授彼菩薩摩訶薩世尊如如菩薩  
摩訶薩轉近無上正等菩提如是如是應以四念住  
速疾教誡教授彼菩薩摩訶薩如如菩薩摩訶薩轉  
近無上正等菩提如是如是應以四正斷四神足五  
根五力七等覺支八聖道支速疾教誡教授彼菩薩  
摩訶薩世尊如如菩薩摩訶薩轉近無上正等菩提  
如是如是應以空解脫門速疾教誡教授彼菩薩摩  
訶薩如如菩薩摩訶薩轉近無上正等菩提如是如  
是應以無相無願解脫門速疾教誡教授彼菩薩摩  
訶薩世尊如如菩薩摩訶薩轉近無上正等菩提如  
是如是應以五眼速疾教誡教授彼菩薩摩訶薩如  
如菩薩摩訶薩轉近無上正等菩提如是如是應以  
六神通速疾教誡教授彼菩薩摩訶薩世尊如如菩  
薩摩訶薩轉近無上平等菩提如是如是應以佛十  
力速疾教誡教授彼菩薩摩訶薩如如菩薩摩訶薩  
轉近無上正等菩提如是如是應以四無所畏四無  
礙解大慈大悲大喜大捨十八佛不共法速疾教誡  
教授彼菩薩摩訶薩世尊如如菩薩摩訶薩轉近無  
上正等菩提如是如是應以無忘失法速疾教誡教  
授彼菩薩摩訶薩如如菩薩摩訶薩轉近無上正等

經

大般若經卷第二

八

八

經

大般若經卷第二

八

八

善提如是如是應以恒住捨性速疾教誡教授彼菩薩摩訶薩世尊如如菩薩摩訶薩轉近無上正等菩提如是如是應以一切智速疾教誡教授彼菩薩摩訶薩如如菩薩摩訶薩轉近無上正等菩提如是如是應以道相智一切相智速疾教誡教授彼菩薩摩訶薩世尊如如菩薩摩訶薩轉近無上正等菩提如是如是應以一切陀羅尼門速疾教誡教授彼菩薩摩訶薩如如菩薩摩訶薩轉近無上正等菩提如是如是應以一切三摩地門速疾教誡教授彼菩薩摩訶薩世尊如如菩薩摩訶薩轉近無上正等菩提如是如是應以上妙衣服飲食臥具醫藥隨其所須種種資具供養攝受彼菩薩摩訶薩世尊若善男子善女人等能以如是法施財施供養攝受彼菩薩摩訶薩是善男子善女人等所獲功德甚多於前何以故世尊彼菩薩摩訶薩要由以此布施淨戒安忍精進靜慮般若波羅蜜多教誡教授所攝受故速證無上正等菩提世尊彼菩薩摩訶薩要由以此內空外空內外空空空大空勝義空有爲空無爲空畢竟空無際空散空無變異空本性空自相空共相空一切法空不可得空無性空自性空無性自性空教誡教授

所攝受故速證無上正等菩提世尊彼菩薩摩訶薩  
要由以此真如法界法性不虛妄性不變異性平等  
性離生性法定法住實際虛空界不思議界教誡教  
授所攝受故速證無上正等菩提世尊彼菩薩摩訶  
薩要由以此苦聖諦集聖諦滅聖諦道聖諦教誡教  
授所攝受故速證無上正等菩提世尊彼菩薩摩訶  
薩要由以此四靜慮四無量四無色定教誡教授所  
攝受故速證無上正等菩提世尊彼菩薩摩訶薩要  
由以此八解脫八勝處九次第定十徧處教誡教授  
所攝受故速證無上正等菩提世尊彼菩薩摩訶薩

要由以此四念住四正斷四神足五根五力七等覺  
支八聖道支教誡教授所攝受故速證無上正等菩  
提世尊彼菩薩摩訶薩要由以此空解脫門無相解  
脫門無願解脫門教誡教授所攝受故速證無上正  
等菩提世尊彼菩薩摩訶薩要由以此五眼六神通  
教誡教授所攝受故速證無上正等菩提世尊彼菩  
薩摩訶薩要由以此佛十力四無所畏四無礙解大  
慈大悲大喜大捨十八佛不共法教誡教授所攝受  
故速證無上正等菩提世尊彼菩薩摩訶薩要由以  
此無忘失法恒住捨性教誡教授所攝受故速證無

上正等菩提世尊彼菩薩摩訶薩要由以此一切智  
道相智一切相智教誡教授所攝受故速證無上正  
等菩提世尊彼菩薩摩訶薩要由以此一切陀羅尼  
門一切三摩地門教誡教授所攝受故速證無上正  
等菩提世尊彼菩薩摩訶薩復由以此衣服飲食臥  
具醫藥隨其所須種種資具所攝受故速證無上正  
等菩提爾時具壽善現告天帝釋言善哉善哉憍尸  
迦汝乃能勸勵彼菩薩摩訶薩復能攝受彼菩薩摩  
訶薩亦能護助彼菩薩摩訶薩汝今已作佛聖弟子  
所應作事一切如來諸聖弟子爲欲利樂諸有情故  
方便勸勵彼菩薩摩訶薩令速趣無上正等菩提以  
法施財施攝受護助彼菩薩摩訶薩令速證無上正  
等菩提何以故憍尸迦一切如來聲聞獨覺世間勝  
事由彼菩薩摩訶薩故而得出生所以者何若無菩  
薩摩訶薩發阿耨多羅三藐三菩提心者則無有能  
修學布施淨戒安忍精進靜慮般若波羅蜜多亦無  
有能安住內空外空內外空空大空勝義空有爲  
空無爲空畢竟空無際空散空無變異空本性空自  
相空共相空一切法空不可得空無性空自性空無  
性自性空亦無有能安住眞如法界法性不虛妄性

不變異性平等性離生性法定法住實際虛空界不  
思議界亦無有能安住苦聖諦集聖諦滅聖諦道聖  
諦亦無有能修學四靜慮四無量四無色定亦無有  
能修學八解脫八勝處九次第定十徧處亦無有能  
修學四念住四正斷四神足五根五力七等覺支八  
聖道支亦無有能修學空解脫門無相解脫門無願  
解脫門亦無有能修學五眼六神通亦無有能修學  
佛十力四無所畏四無礙解大慈大悲大喜大捨十  
八不共法亦無有能修學無忘失法恒住捨性亦  
無有能修學一切智道相智一切相智亦無有能修  
學一切陀羅尼門一切三摩地門若無菩薩摩訶薩  
修學安住如是諸事則無有能證得無上正等菩提  
若無菩薩摩訶薩證得無上正等菩提則無有能安  
立菩薩聲聞獨覺世間勝事憍尸迦由有菩薩摩訶  
薩發阿耨多羅三藐三菩提心故則便有能修學布  
施淨戒安忍精進靜慮般若波羅蜜多亦復有能安  
住內空外空內外空空大空勝義空有爲空無爲  
空畢竟空無際空散空無變異空本性空自相空共  
相空一切法空不可得空無性空自性空無性自性  
空亦復有能安住真如法界法性不虛妄性不變異

性平等性離生性法定法住實際虛空界不思議界  
亦復有能安住苦聖諦集聖諦滅聖諦道聖諦亦復  
有能修學四靜慮四無量四無色定亦復有能修學  
八解脫八勝處九次第定十徧處亦復有能修學四  
念住四正斷四神足五根五力七等覺支八聖道支  
亦復有能修學空解脫門無相解脫門無願解脫門  
亦復有能修學五眼六神通亦復有能修學佛十力  
四無所畏四無礙解大慈大悲大喜大捨十八佛不  
共法亦復有能修學無忘失法恒住捨性亦復有能  
修學一切智道相智一切相智亦復有能修學一切  
陀羅尼門一切三摩地門由有菩薩摩訶薩修學安  
住如是事故則便有能證得無上正等菩提由有菩  
薩摩訶薩證得無上正等菩提則斷世間一切地獄  
傍生鬼界亦能損滅阿素洛黨增益天衆僑尸迦由  
有菩薩摩訶薩證得阿耨多羅三藐三菩提故便有  
刹帝利大族婆羅門大族長者大族居士大族出現  
世間由此復有四大王衆天三十三天夜摩天覩史  
多天樂變化天他化自在天出現世間由此復有梵  
衆天梵輔天梵會天大梵天光天少光天無量光天  
極光淨天淨天少淨天無量淨天徧淨天廣天少廣



天無量廣天廣果天出現世間由此復有無煩天無  
熱天善現天善見天色究竟天出現世間由此復有  
空無邊處天識無邊處天無所有處天非想非非想  
處天出現世間由此復有布施波羅蜜多淨戒波羅  
蜜多安忍波羅蜜多精進波羅蜜多靜慮波羅蜜多  
般若波羅蜜多出現世間由此復有內空外空內外  
空空空大空勝義空有爲空無爲空畢竟空無際空  
散空無變異空本性空自相空共相空一切法空不  
可得空無性空自性空無性自性空出現世間由此  
復有真如法界法性不虛妄性不變異性平等性離  
生性法定法住實際虛空界不思議界出現世間由  
此復有苦聖諦集聖諦滅聖諦道聖諦出現世間由  
此復有四靜慮四無量四無色定出現世間由此復  
有八解脫八勝處九次第定十徧處出現世間由此  
復有四念住四正斷四神足五根五力七等覺支八  
聖道支出現世間由此復有空解脫門無相解脫門  
無願解脫門出現世間由此復有五眼六神通出現  
世間由此復有佛十力四無所畏四無礙解大慈大  
悲大喜大捨十八佛不共法出現世間由此復有無  
忘失法恒住捨性出現世間由此復有一切智道相

智一切相智出現世間由此復有一切陀羅尼門一切三摩地門出現世間由此復有一切聲聞乘一切獨覺乘一切大乘出現世間

初分隨喜回向品第三十一

爾時彌勒菩薩摩訶薩白上座善現言大德若菩薩摩訶薩於一切有情所有功德隨喜俱行諸福業事若菩薩摩訶薩以此福業事與一切有情同共回向阿耨多羅三藐三菩提以無所得爲方便故若餘有情隨喜回向諸福業事若諸異生聲聞獨覺諸福業事所謂施性戒性修性三福業事若四念住四正斷四神足五根五力七等覺支八聖道支四靜慮四無量四無色定四聖諦八解脫八勝處九次第定十徧處空無相無願解脫門四無礙解六神通等諸福業事是菩薩摩訶薩所有隨喜回向功德於彼異生聲聞獨覺諸福業事爲最爲勝爲尊爲高爲妙爲微妙爲上爲無上無等等何以故大德以諸異生修福業事但爲令已自在安樂聲聞獨覺修福業事爲自調伏爲自寂靜爲自涅槃菩薩摩訶薩所有隨喜回向功德普爲一切有情調伏寂靜般涅槃故爾時具壽善現白彌勒菩薩摩訶薩言大士是菩薩摩訶

薩隨喜回向心普緣十方無數無量無邊世界一一世界無數無量無邊諸佛已涅槃者從初發心至得無上正等菩提如是展轉入無餘依般涅槃後乃至法滅於其中間所有六波羅蜜多相應善根及餘無數無量無邊佛法相應善根若彼異生弟子所有施性戒性修性三福業事若彼聲聞弟子所有學無學無漏善根若諸如來應正等覺所有戒蘊定蘊慧蘊解脫蘊解脫智見蘊及爲利樂一切有情大慈大悲大喜大捨無數無量無邊佛法及彼諸佛所說正法若依彼法精勤修學得預流果得一來果得不還果得阿羅漢果得獨覺菩提得入菩薩正性離生如是一切善根及餘有情於諸如來應正等覺聲聞菩薩諸弟子衆若現住世若涅槃後所種善根是諸善根一切合集現前隨喜既隨喜已復以如是隨喜俱行諸福業事與一切有情同共回向阿耨多羅三藐三菩提願我以此善根與一切有情同共引發無上菩提如是所起隨喜回向於餘所起諸福業事爲最爲勝爲尊爲高爲妙爲微妙爲上爲無上無等等於意云何彌勒大士彼菩薩摩訶薩緣如是事起隨喜回向心爲有如是所緣事如彼菩薩摩訶薩

所取相不

大般若波羅蜜多經卷第一百六十八

大般若波羅蜜多經卷第一百六十九

唐三藏法師玄奘奉詔譯

初分隨喜回向品第三十一之二

時彌勒菩薩摩訶薩白上座善現言大德彼菩薩摩訶薩緣如是事起隨喜回向心實無如是所緣事如彼菩薩摩訶薩所取相具壽善現言大士若無所緣事如所取相者彼菩薩摩訶薩隨喜回向心以取相爲方便普緣十方無數無量無邊世界一一世界無數無量無邊諸佛已涅槃者從初發心乃至法滅所有善根及弟子等所有善根一切合集現前隨喜回

向無上正等菩提如是所起隨喜回向將非顛倒如於無常謂常是想顛倒心顛倒見顛倒於苦謂樂是想顛倒心顛倒見顛倒於無我謂我是想顛倒心顛倒見顛倒於不淨謂淨是想顛倒心顛倒見顛倒此於無相而取其相亦應如是大士如所緣事實無所有隨喜回向心亦如是諸善根等亦如是無上正等菩提亦如是色受想行識亦如是眼耳鼻舌身意處亦如是色聲香味觸法處亦如是眼界色界眼識界及眼觸眼觸爲緣所生諸受亦如是耳界聲界耳識界及耳觸耳觸爲緣所生諸受亦如是鼻界香界鼻識界及鼻觸鼻觸爲緣所生諸受亦如是舌界味界舌識界及舌觸舌觸爲緣所生諸受亦如是身界觸界身識界及身觸身觸爲緣所生諸受亦如是意界法界意識界及意觸意觸爲緣所生諸受亦如是地水火風空識界亦如是無明行識名色六處觸受愛取有生老死愁歎苦憂惱亦如是布施淨戒安忍精進靜慮般若波羅蜜多亦如是內空外空內外空空大空勝義空有爲空無爲空畢竟空無際空散空無變異空本性空自相空共相空一切法空不可得空無性空自性空無性自性空亦如是真如法界法

性不虛妄性不變異性平等性離生性法定法住實  
際虛空界不思議界亦如是苦集滅道聖諦亦如是  
四靜慮四無量四無色定亦如是八解脫八勝處九  
次第定十徧處亦如是四念住四正斷四神足五根  
五力七等覺支八聖道支亦如是空無相無願解脫  
門亦如是五眼六神通亦如是佛十力四無所畏四  
無礙解大慈大悲大喜大捨十八不共法亦如是  
無忘失法恒住捨性亦如是一切智道相智一切相  
智亦如是一切陀羅尼門一切三摩地門亦如是諸  
聲聞獨覺大乘亦如是大士若如所緣事實無所有  
隨喜回向心亦如是諸善根等亦如是無上正等菩  
提亦如是色受想行識亦如是眼耳鼻舌身意處亦  
如是色聲香味觸法處亦如是眼界色界眼識界及  
眼觸眼觸爲緣所生諸受亦如是耳界聲界耳識界  
及耳觸耳觸爲緣所生諸受亦如是鼻界香界鼻識  
界及鼻觸鼻觸爲緣所生諸受亦如是舌界味界舌  
識界及舌觸舌觸爲緣所生諸受亦如是身界觸界  
身識界及身觸身觸爲緣所生諸受亦如是眼界法  
界意識界及意觸意觸爲緣所生諸受亦如是地水  
火風空識界亦如是無明行識名色六處觸受愛取

有生老死愁歎苦憂惱亦如是布施淨戒安忍精進  
靜慮般若波羅蜜多亦如是內空外空內外空空  
大空勝義空有爲空無爲空畢竟空無際空散空無  
變異空本性空自相空共相空一切法空不可得空  
無性空自性空無性自性空亦如是眞如法界法性  
不虛妄性不變異性平等性離生性法定法住實際  
虛空界不思議界亦如是苦集滅道聖諦亦如是四  
靜慮四無量四無色定亦如是八解脫八勝處九次  
第定十徧處亦如是四念住四正斷四神足五根五  
力七等覺支八聖道支亦如是空無相無願解脫門  
亦如是五眼六神通亦如是佛十力四無所畏四無  
礙解大慈大悲大喜大捨十八佛不共法亦如是無  
忘失法恒住捨性亦如是一切智道相智一切相智  
亦如是一切陀羅尼門一切三摩地門亦如是諸聲  
聞獨覺大乘亦如是者何等是所緣何等是事何等  
是隨喜回向心何等是諸善根等何等是無上正等  
菩提而彼菩薩摩訶薩緣如是事起隨喜心回向無  
上正等菩提彌勒菩薩言大德若菩薩摩訶薩久修  
行六波羅蜜多已曾供養無量諸佛宿植善根久發  
大願爲諸善友之所攝受善學諸法自相空義是菩

薩摩訶薩能於所緣事隨喜回向心諸善根等無上  
菩提及一切法皆不取相而能發起隨喜回向阿耨  
多羅三藐三菩提如是隨喜回向以非二非不二爲  
方便非相非無相爲方便非有所得非無所得爲方  
便非染非淨爲方便非生非滅爲方便故於所緣事  
乃至無上正等菩提能不取相不取相故非顛倒攝  
若有菩薩不久修行六波羅蜜多未曾供養無量諸  
佛不宿植善根未久發大願不爲善友之所攝受未  
於一切法善學自相空是諸菩薩於所緣事隨喜回  
向諸善根等無上菩提及一切法猶取其相而起隨  
喜回向無上正等菩提如是所起隨喜回向以取相  
故猶顛倒攝復次大德不應爲彼新學大乘諸菩薩  
等及於其前宣說般若波羅蜜多亦不應爲新學大  
乘諸菩薩等及於其前宣說靜慮精進安忍淨戒布  
施波羅蜜多不應爲彼新學大乘諸菩薩等及於其  
前宣說內空亦不應爲新學大乘諸菩薩等及於其  
前宣說外空內外空空大空勝義空有爲空無爲  
空畢竟空無際空散空無變異空本性空自相空共  
相空一切法空不可得空無性空自性空無性自性  
空不應爲彼新學大乘諸菩薩等及於其前宣說真



如亦不應爲新學大乘諸菩薩等及於其前宣說法  
界法性不虛妄性不變異性平等性離生性法定法  
住實際虛空界不思議界不應爲彼新學大乘諸菩  
薩等及於其前宣說苦聖諦亦不應爲新學大乘諸  
菩薩等及於其前宣說集滅道聖諦不應爲彼新學  
大乘諸菩薩等及於其前宣說四靜慮亦不應爲新  
學大乘諸菩薩等及於其前宣說四無量四無色定  
不應爲彼新學大乘諸菩薩等及於其前宣說八解  
脫亦不應爲新學大乘諸菩薩等及於其前宣說八  
勝處九次第定十徧處不應爲彼新學大乘諸菩薩  
等及於其前宣說四念住亦不應爲新學大乘諸菩  
薩等及於其前宣說四正斷四神足五根五力七等  
覺支八聖道支不應爲彼新學大乘諸菩薩等及於  
其前宣說空解脫門亦不應爲新學大乘諸菩薩等  
及於其前宣說無相無願解脫門不應爲彼新學大  
乘諸菩薩等及於其前宣說五眼亦不應爲新學大  
乘諸菩薩等及於其前宣說六神通不應爲彼新學  
大乘諸菩薩等及於其前宣說佛十力亦不應爲新  
學大乘諸菩薩等及於其前宣說四無所畏四無礙  
解大慈大悲大喜大捨十八佛不共法不應爲彼新

學大乘諸菩薩等及於其前宣說無忘失法亦不應  
爲新學大乘諸菩薩等及於其前宣說恒住捨性不  
應爲彼新學大乘諸菩薩等及於其前宣說一切智  
亦不應爲新學大乘諸菩薩等及於其前宣說道相  
智一切相智不應爲彼新學大乘諸菩薩等及於其  
前宣說一切陀羅尼門亦不應爲新學大乘諸菩薩  
等及於其前宣說一切三摩地門不應爲彼新學大  
乘諸菩薩等及於其前宣說一切法自相空義何以  
故大德新學大乘諸菩薩等於如是法雖有少分信  
敬愛樂而彼聞已尋皆忘失驚疑恐懼生毀謗故復  
次大德若不退轉菩薩摩訶薩或曾供養無量諸佛  
宿植善根久發大願諸善知識所攝受者應對其前  
廣爲辯說般若靜慮精進安忍淨戒布施波羅蜜多  
若不退轉菩薩摩訶薩或曾供養無量諸佛宿植善  
根久發大願諸善知識所攝受者應對其前廣爲辯  
說內空外空內外空空大空勝義空有爲空無爲  
空畢竟空無際空散空無變異空本性空自相空共  
相空一切法空不可得空無性空自性空無性自性  
空若不退轉菩薩摩訶薩或曾供養無量諸佛宿植  
善根久發大願諸善知識所攝受者應對其前廣爲

辯說眞如法界法性不虛妄性不變異性平等性離  
生性法定法住實際虛空界不思議界若不退轉菩  
薩摩訶薩或曾供養無量諸佛宿植善根久發大願  
諸善知識所攝受者應對其前廣爲辯說苦聖諦集  
聖諦滅聖諦道聖諦若不退轉菩薩摩訶薩或曾供  
養無量諸佛宿植善根久發大願諸善知識所攝受  
者應對其前廣爲辯說四靜慮四無量四無色定若  
不退轉菩薩摩訶薩或曾供養無量諸佛宿植善根  
久發大願諸善知識所攝受者應對其前廣爲辯說  
八解脫八勝處九次第定十徧處若不退轉菩薩摩  
訶薩或曾供養無量諸佛宿植善根久發大願諸善  
知識所攝受者應對其前廣爲辯說四念住四正斷  
四神足五根五力七等覺支八聖道支若不退轉菩  
薩摩訶薩或曾供養無量諸佛宿植善根久發大願  
諸善知識所攝受者應對其前廣爲辯說空解脫門  
無相解脫門無願解脫門若不退轉菩薩摩訶薩或  
曾供養無量諸佛宿植善根久發大願諸善知識所  
攝受者應對其前廣爲辯說五眼六神通若不退轉  
菩薩摩訶薩或曾供養無量諸佛宿植善根久發大  
願諸善知識所攝受者應對其前廣爲辯說佛十力

四無所畏四無礙解大悲大喜大捨十八佛不  
共法若不退轉菩薩摩訶薩或曾供養無量諸佛宿  
植善根久發大願諸善知識所攝受者應對其前廣  
爲辯說無忘失法恆住捨性若不退轉菩薩摩訶薩  
或曾供養無量諸佛宿植善根久發大願諸善知識  
所攝受者應對其前廣爲辯說一切智道相智一切  
相智若不退轉菩薩摩訶薩或曾供養無量諸佛宿  
植善根久發大願諸善知識所攝受者應對其前廣  
爲辯說一切陀羅尼門一切三摩地門若不退轉菩  
薩摩訶薩或曾供養無量諸佛宿植善根久發大願  
諸善知識所攝受者應對其前廣爲辯說一切法自  
相空義何以故大德如是不退轉菩薩摩訶薩及曾  
供養無量諸佛宿植善根久發大願諸善知識所攝  
受者若聞此法皆能受持終不廢忘心不驚疑不恐  
不懼不毀謗故爾時具壽善現白彌勒菩薩言菩薩  
摩訶薩應以如是隨喜俱行諸福業事回向無上正  
等菩提謂所用心隨喜回向此所用心盡滅離變此  
所緣事及諸善根亦皆如心盡滅離變此中何等是  
所用心復以何等爲所緣事及諸善根而說隨喜回  
向無上正等菩提是心於心理不應有隨喜回向以

無二心俱時起故心亦不可隨喜回向心自性故大  
士若菩薩摩訶薩修行般若波羅蜜多時能如實知  
色無所有受想行識無所有眼處無所有耳鼻舌身  
意處無所有色處無所有聲香味觸法處無所有眼  
界無所有色界眼識界及眼觸眼觸爲緣所生諸受  
無所有耳界無所有聲界耳識界及耳觸耳觸爲緣  
所生諸受無所有鼻界無所有香界鼻識界及鼻觸  
鼻觸爲緣所生諸受無所有舌界無所有味界舌識  
界及舌觸舌觸爲緣所生諸受無所有身界無所有  
觸界身識界及身觸身觸爲緣所生諸受無所有意  
界無所有法界意識界及意觸意觸爲緣所生諸受  
無所有地界無所有水火風空識界無所有無明無  
所有行識名色六處觸受愛取有生老死愁歎苦憂  
惱無所有布施波羅蜜多無所有淨戒安忍精進靜  
慮般若波羅蜜多無所有內空無所有外空內外空  
空空大空勝義空有爲空無爲空畢竟空無際空散  
空無變異空本性空自相空共相空一切法空不可  
得空無性空自性空無性自性空無所有真如無所  
有法界法性不虛妄性不變異性平等性離生性法  
定法住實際虛空界不思議界無所有苦聖諦無所

有集滅道聖諦無所有四靜慮無所有四無量四無  
色定無所有八解脫無所有八勝處九次第定十徧  
處無所有四念住無所有四正斷四神足五根五力  
七等覺支八聖道支無所有空解脫門無所有無相  
無願解脫門無所有五眼無所有六神通無所有佛  
十力無所有四無所畏四無礙解大慈大悲大喜大  
捨十八佛不共法無所有無忘失法無所有恒住捨  
性無所有一切智無所有道相智一切相智無所有  
一切陀羅尼門無所有一切三摩地門無所有預流  
果無所有一來不還阿羅漢果無所有獨覺菩提無  
所有菩薩摩訶薩行無所有無上正等菩提無所有  
大士是菩薩摩訶薩既如實知一切法皆無所有以  
隨喜俱行福業事回向無上正等菩提是名無顛倒  
隨喜回向阿耨多羅三藐三菩提爾時天帝釋白具  
壽善現言大德新學大乘菩薩摩訶薩聞如是法其  
心將無驚疑恐怖大德新學大乘菩薩摩訶薩云何  
以所修習一切善根回向無上正等菩提大德新學  
大乘菩薩摩訶薩云何攝受隨喜俱行諸福業事回  
向無上正等菩提時具壽善現承彌勒菩薩摩訶薩  
神力加被告天帝釋言憍尸迦新學大乘菩薩摩訶

薩若修般若波羅蜜多以無所得爲方便無相爲方便攝受般若波羅蜜多若修靜慮精進安忍淨戒布施波羅蜜多以無所得爲方便無相爲方便攝受靜慮精進安忍淨戒布施波羅蜜多若住內空以無所得爲方便無相爲方便攝受內空若住外空內外空空空大空勝義空有爲空無爲空畢竟空無際空散空無變異空本性空自相空共相空一切法空不可得空無性空自性空無性自性空以無所得爲方便無相爲方便攝受外空乃至無性自性空若住真如以無所得爲方便無相爲方便攝受真如若住法界法性不虛妄性不變異性平等性離生性法定法住實際虛空界不思議界以無所得爲方便無相爲方便攝受法界乃至不思議界若住苦聖諦以無所得爲方便無相爲方便攝受苦聖諦若住集滅道聖諦以無所得爲方便無相爲方便攝受集滅道聖諦若修四靜慮以無所得爲方便無相爲方便攝受四靜慮若修四無量四無色定以無所得爲方便無相爲方便攝受四無量四無色定若修八解脫以無所得爲方便無相爲方便攝受八解脫若修八勝處九次第定十徧處以無所得爲方便無相爲方便攝受八

勝處九次第定十徧處若修四念住以無所得爲方便無相爲方便攝受四念住若修四正斷四神足五根五力七等覺支八聖道支以無所得爲方便無相爲方便攝受四正斷乃至八聖道支若修空解脫門以無所得爲方便無相爲方便攝受空解脫門若修無相無願解脫門以無所得爲方便無相爲方便攝受無相無願解脫門若修五眼以無所得爲方便無相爲方便攝受五眼若修六神通以無所得爲方便無相爲方便攝受六神通若修佛十力以無所得爲方便無相爲方便攝受佛十力若修四無所畏四無常不遠離真如法界法性不虛妄性不變異性等性離生性法定法住實際虛空界不思議界以如是法教誡教授令其乃至得入菩薩正性離生常不遠離苦聖諦集聖諦滅聖諦道聖諦以如是法教誡教授令其乃至得入菩薩正性離生常不遠離四無量四無色定以如是法教誡教授令其乃至得入菩薩正性離生常不遠離八解脫八勝處九次第定十徧處以如是法教誡教授令其乃至得入菩薩正性離生常不遠離四念住四正斷四神足五根五力七等覺支八聖道支以如是法教誡教授令其乃至



至得入菩薩正性離生常不遠離空解脫門無相解脫門無願解脫門以如是法教誡教授令其乃至得入菩薩正性離生常不遠離五眼六神通以如是法教誡教授令其乃至得入菩薩正性離生常不遠離佛十力四無所畏四無礙解大慈大悲大喜大捨十入佛不共法以如是法教誡教授令其乃至得入菩薩正性離生常不遠離無忘失法恒住捨性以如是法教誡教授令其乃至得入菩薩正性離生常不遠離一切智道相智一切相智以如是法教誡教授令其乃至得入菩薩正性離生常不遠離一切陀羅尼門一切三摩地門以如是法教誡教授令其乃至得入菩薩正性離生常不遠離菩薩摩訶薩行以如是法教誡教授令其乃至得入菩薩正性離生常不遠離無上正等菩提亦爲辯說諸惡魔事令其聞已於諸魔事心無增減何以故諸魔事業性無所有不可得故亦以是法教誡教授令其乃至得入菩薩正性離生常不遠離佛薄伽梵於諸佛所植衆善根復由善根所攝受故常生菩薩摩訶薩家乃至無上正等菩提於諸善根常不遠離憍尸迦新學大乘菩薩摩訶薩若能如是以無所得爲方便無相爲方便攝受

諸功德於諸功德多深信解常爲善友之所攝受聞如是法心不驚疑不恐不怖復次憍尸迦新學大乘菩薩摩訶薩隨所修習布施淨戒安忍精進靜慮般若波羅蜜多應以無所得爲方便無相爲方便與一切有情皆悉同共回向無上正等菩提隨所安住內空外空內外空空空空大空勝義空有爲空無爲空畢竟空無際空散空無變異空本性空自相空共相空一切法空不可得空無性空自性空無性自性空應以無所得爲方便無相爲方便與一切有情皆悉同共回向無上正等菩提隨所安住真如法界法性不

礙解大慈大悲大喜大捨十八佛不共法以無所得爲方便無相爲方便攝受四無所畏乃至十八佛不共法若修無忘失法以無所得爲方便無相爲方便攝受無忘失法若修恒住捨性以無所得爲方便無相爲方便攝受恒住捨性若修一切智以無所得爲方便無相爲方便攝受一切智若修道相智一切相智以無所得爲方便無相爲方便攝受道相智一切相智若修一切陀羅尼門以無所得爲方便無相爲方便攝受一切陀羅尼門若修一切三摩地門以無所得爲方便無相爲方便攝受一切三摩地門若修

菩薩摩訶薩行以無所得為方便無相為方便攝受  
 菩薩摩訶薩行若修無上正等菩提以無所得為方  
 便無相為方便攝受無上正等菩提憍尸迦是菩薩  
 摩訶薩由此因緣多信解般若波羅蜜多多信解靜  
 慮精進安忍淨戒布施波羅蜜多多信解內空多信  
 解外空內外空空空大空勝義空有為空無為空畢  
 竟空無際空散空無變異空本性空自相空共相空  
 一切法空不可得空無性空自性空無性自性空多  
 信解真如多信解法界法性不虛妄性不變異性平  
 等性離生性法定法住實際虛空界不思議界多信

解苦聖諦多信解集滅道聖諦多信解四靜慮多信  
 解四無量四無色定多信解八解脫多信解八勝處  
 九次第定十徧處多信解四念住多信解四正斷四  
 神足五根五力七等覺支八聖道支多信解空解脫  
 門多信解無相無願解脫門多信解五眼多信解六  
 神通多信解佛十力多信解四無所畏四無礙解大  
 慈大悲大喜大捨十八不共法多信解無忘失法  
 多信解恒住捨性多信解一切智多信解道相智一  
 切相智多信解一切陀羅尼門多信解一切三摩地  
 門多信解菩薩摩訶薩行多信解無上正等菩提憍

尸迦是菩薩摩訶薩由此因緣常爲善友之所攝受如是善友以無量門巧妙文義爲其辯說般若靜慮精進安忍淨戒布施波羅蜜多相應之法以如是法教誡教授令其乃至得入菩薩正性離生常不遠離般若靜慮精進安忍淨戒布施波羅蜜多以如是法教誡教授令其乃至得入菩薩正性離生常不遠離內空外空內外空空大空勝義空有爲空無爲空畢竟空無際空散空無變異空本性空自相空共相空一切法空不可得空無性空自性空無性自性空以如是法教誡教授令其乃至得入菩薩正性離生

虛妄性不變異性平等性離生性法定法住實際虛空界不思議界應以無所得爲方便無相爲方便與一切有情皆悉同共回向無上正等菩提隨所安住苦聖諦集聖諦滅聖諦道聖諦應以無所得爲方便無相爲方便與一切有情皆悉同共回向無上正等菩提隨所修習四靜慮四無量四無色定應以無所得爲方便無相爲方便與一切有情皆悉同共回向無上正等菩提隨所修習八解脫八勝處九次第定十遍處應以無所得爲方便無相爲方便與一切有情皆悉同共回向無上正等菩提隨所修習四念住

四正斷四神足五根五力七等覺支八聖道支應以無所得爲方便無相爲方便與一切有情皆悉同共回向無上正等菩提隨所修習空解脫門無相解脫門無願解脫門應以無所得爲方便無相爲方便與一切有情皆悉同共回向無上正等菩提隨所修習五眼六神通應以無所得爲方便無相爲方便與一切有情皆悉同共回向無上正等菩提隨所修習佛十力四無所畏四無礙解大慈大悲大喜大捨十八不共法應以無所得爲方便無相爲方便與一切有情皆悉同共回向無上正等菩提隨所修習無忘

失法恒住捨性應以無所得爲方便無相爲方便與一切有情皆悉同共回向無上正等菩提隨所修習一切智道相智一切相智應以無所得爲方便無相爲方便與一切有情皆悉同共回向無上正等菩提隨所修習一切陀羅尼門一切三摩地門應以無所得爲方便無相爲方便與一切有情皆悉同共回向無上正等菩提隨所修習菩薩摩訶薩行應以無所得爲方便無相爲方便與一切有情皆悉同共回向無上正等菩提隨所修習無上正等菩提應以無所得爲方便無相爲方便與一切有情皆悉同共回向

經

大般若經卷一百九十九

七

第九

經

大般若經卷一百九十九

七

第九

無上正等菩提復次憍尸迦新學大乘菩薩摩訶薩  
應普於十方無數無量無邊世界一一世界各有無  
數無量無邊斷諸有路絕戲論道棄諸重擔摧聚落  
刺盡諸有結具足正智心善解脫巧說法要一切如  
來應正等覺及諸弟子所成戒蘊定蘊慧蘊解脫蘊  
解脫智見蘊及所起作種種功德并於是處所種善  
根謂刹帝利大族婆羅門大族長者大族居士大族  
等所種善根若四大王衆天三十三天夜摩天覩史  
多天樂變化天他化自在天所種善根若梵衆天梵  
輔天梵會天大梵天光天少光天無量光天極光淨  
天淨天少淨天無量淨天徧淨天廣天少廣天無量  
廣天廣果天所種善根若無煩天無熱天善現天善  
見天色究竟天等所種善根如是一切合集稱量現  
前發起比餘善根爲最爲勝爲尊爲高爲妙爲微妙  
爲上爲無上無等等隨喜之心復以如是隨喜  
俱行諸福業事與一切有情同共回向阿耨多羅三  
藐三菩提爾時彌勒菩薩摩訶薩問具壽善現言大  
德新學大乘菩薩摩訶薩若念諸佛及弟子衆所有  
功德并人天等所種善根如是一切合集稱量現前  
發起比餘善根爲最爲勝爲尊爲高爲妙爲微妙爲

上爲無上無等等隨喜之心復以如是隨喜善根與諸有情皆悉同共回向無上正等菩提是菩薩摩訶薩云何不墮想顛倒心顛倒見顛倒具壽善現答言大士若菩薩摩訶薩於所念佛及弟子衆所有功德不起諸佛及弟子衆功德之想於人天等所種善根不起善根人天等想於所發起隨喜回向無上正等菩提之心亦復不起隨喜回向無上正等菩提心想是菩薩摩訶薩所起隨喜回向無想顛倒無心顛倒無見顛倒若菩薩摩訶薩於所念佛及弟子衆所有功德及佛弟子功德之相於人天等所種善根

取彼善根人天等相於所發起隨喜回向無上正等菩提之心取所發起隨喜回向無上正等菩提心相是菩薩摩訶薩所起隨喜回向有想顛倒有心顛倒有見顛倒復次大士若菩薩摩訶薩以如是隨喜心念一切佛及弟子衆功德善根正知此心盡滅離變非能隨喜正知彼法其性亦然非所隨喜又正了達能回向心性亦爾非能回向及正了達所回向法其性亦爾非所回向若有能依如是所說隨喜回向是正非邪菩薩摩訶薩皆應如是隨喜回向復次大士若菩薩摩訶薩於過去未來現在一切如來應正

等覺從初發心至得無上正等菩提乃至法滅於其中間所有功德若佛弟子及諸獨覺依彼佛法所起善根若諸異生聞彼說法所種善根若諸龍神藥叉健達縛阿素洛揭路荼緊捺洛莫呼洛伽人非人等聞彼說法所種善根若刹帝利大族婆羅門大族長者大族居士大族聞彼說法所種善根若四大王衆天三十三天夜摩天覩史多天樂變化天他化自在天聞彼說法所種善根若梵衆天梵輔天梵會天大梵天光天少光天無量光天極光淨天淨天少淨天無量淨天徧淨天廣天少廣天無量廣天廣果天聞彼說法所種善根若無煩天無熱天善現天善見天色究竟天聞彼說法所種善根若善男子善女人等聞所說法發趣無上正等覺心勤修種種諸菩薩行如是一切合集稱量現前發起比餘善根爲最爲勝爲尊爲高爲妙爲微妙爲上爲無上無等等隨喜之心復以如是隨喜善根與諸有情皆悉同共回向無上正等菩提於如是時若正解了諸能隨喜回向之法盡滅離變諸所隨喜回向之法自性皆空雖如是知而能隨喜回向無上正等菩提復於是時若正解了都無有法可能隨喜回向於法何以故以一



切法自性皆空空中都無能所隨喜回向法故雖如是知而能隨喜回向無上正等菩提是菩薩摩訶薩若能如是隨喜回向修行般若波羅蜜多修行靜慮精進安忍淨戒布施波羅蜜多無想顛倒無心顛倒無見顛倒所以者何是菩薩摩訶薩於隨喜心不生執著於所隨喜功德善根亦不執著於回向心不生執著於所回向無上菩提亦不執著於回向心不生執著於所回向無上菩提亦不執著由無執著不墮顛倒如是菩薩摩訶薩所起隨喜回向心名為無上隨喜回向

大般若波羅蜜多經卷第一百六十九

音釋

惛質涉切

憍尸迦憍堅堯切

重檐重柱勇切

復重檐調五

健達縛陰帝釋別名也

揭渠建此云香

路茶梵語也此云金翅鳥揭古列切

緊捺洛梵語也亦云緊那羅此云疑神緊居忍切

捺乃八切



經

大般若經卷第一百六十九

三十一

寒九

經

大般若經卷第一百六十九

三十一

寒九



知離身界離觸界身識界及身觸身觸爲緣所生諸  
受正知離意界離法界意識界及意觸意觸爲緣所  
生諸受正知離地界離水火風空識界正知離無明  
離行識名色六處觸受愛取有生老死愁歎苦憂惱  
正知離布施波羅蜜多離淨戒安忍精進靜慮般若  
波羅蜜多正知離內空離外空內外空空大空勝  
義空有爲空無爲空畢竟空無際空散空無變異空  
本性空自相空共相空一切法空不可得空無性空  
自性空無性自性空正知離眞如離法界法性不虛  
妄性不變異性平等性離生性法定法住實際虛空

界不思議界正知離苦聖諦離集滅道聖諦正知離  
四靜慮離四無量四無色定正知離八解脫離八勝  
處九次第定十徧處正知離四念住離四正斷四神  
足五根五力七等覺支八聖道支正知離空解脫門  
離無相無願解脫門正知離五眼離六神通正知離  
佛十力離四無所畏四無礙解大慈大悲大喜大捨  
十八不共法正知離無忘失法離恒住捨性正知  
離一切智離道相智一切相智正知離一切陀羅尼  
門離一切三摩地門正知離菩薩摩訶薩行正知離  
佛無上正等菩提是菩薩摩訶薩於所修作諸福業

事如是正知能正隨喜回向無上正等菩提復次大士若菩薩摩訶薩正知所修隨喜俱行諸福業事遠離所修隨喜俱行諸福業事自性正知如來應正等覺遠離如來應正等覺自性正知如來應正等覺所有功德遠離如來應正等覺功德自性正知聲聞獨覺菩薩所修善根遠離聲聞獨覺菩薩善根自性正知菩提心遠離菩提心自性正知回向心遠離回向心自性正知所回向無上正等菩提遠離所回向無上正等菩提自性正知般若波羅蜜多遠離般若波羅蜜多自性正知靜慮精進安忍淨戒布施波羅蜜多遠離靜慮精進安忍淨戒布施波羅蜜多自性正知內空遠離內空自性正知外空內外空空大空勝義空有爲空無爲空畢竟空無際空散空無變異空本性空自相空共相空一切法空不可得空無性空自性空無性自性空遠離外空乃至無性自性空自性正知真如遠離真如自性正知法界法性不虛妄性不變異性平等性離生性法定法住實際虛空界不思議界遠離法界乃至不思議界自性正知苦聖諦遠離苦聖諦自性正知集滅道聖諦遠離集滅道聖

經  
卷之九  
第十一

經  
大般若經卷之九  
第十一

諦自性正知四靜慮遠離四靜慮自性正知四無量  
四無色定遠離四無量四無色定自性正知八解脫  
遠離八解脫自性正知八勝處九次第定十徧處遠  
離八勝處九次第定十徧處自性正知四念住遠離  
四念住自性正知四正斷四神足五根五力七等覺  
支八聖道支遠離四正斷乃至八聖道支自性正知  
空解脫門遠離空解脫門自性正知無相無願解脫  
門遠離無相無願解脫門自性正知五眼遠離五眼  
自性正知六神通遠離六神通自性正知佛十力遠  
離佛十力自性正知四無所畏四無礙解大慈大悲

大喜大捨十八佛不共法遠離四無所畏乃至十八  
佛不共法自性正知無忘失法遠離無忘失法自性  
正知恒住捨性遠離恒住捨性自性正知一切智遠  
離一切智自性正知道相智一切相智遠離道相智  
一切相智自性正知一切陀羅尼門遠離一切陀羅  
尼門自性正知一切三摩地門遠離一切三摩地門  
自性正知菩薩摩訶薩行遠離菩薩摩訶薩行自性  
正知佛無上正等菩提遠離佛無上正等菩提自性  
是菩薩摩訶薩如是修行離性般若波羅蜜多能正  
隨喜回向無上正等菩提復次大士諸菩薩摩訶薩

於已涅槃一切如來應正等覺及諸弟子功德善根  
若欲發起隨喜回向無上正等菩提心者應作如是  
隨喜回向謂作是念如諸如來應正等覺及諸弟子  
皆已滅度功德善根亦復如是我所發起隨喜回向  
無上正等菩提之心及所回向無上菩提其性亦爾  
如是隨喜回向無上正等菩提無想顛倒無心顛倒  
無見顛倒若菩薩摩訶薩以取相爲方便修行般若  
波羅蜜多於彼一切佛及弟子功德善根取相隨喜  
回向無上正等菩提是爲非善隨喜回向以過去佛  
及弟子衆功德善根非相無相所取境界是菩薩摩  
訶薩以取相念發起隨喜回向無上正等菩提是故  
非善隨喜回向由此因緣墮顛倒墮心顛倒墮見  
顛倒若菩薩摩訶薩不取相爲方便修行般若波羅  
蜜多於彼一切佛及弟子功德善根離相隨喜回向  
無上正等菩提是名爲善隨喜回向由此因緣是菩  
薩摩訶薩隨喜回向離想顛倒離心顛倒離見顛倒  
爾時彌勒菩薩摩訶薩問具壽善現言大德云何菩  
薩摩訶薩於諸如來應正等覺及弟子衆功德善根  
隨喜俱行福業事等皆不取相而能隨喜回向無上  
正等菩提具壽善現答言大士應知菩薩摩訶薩所

學般若波羅蜜多中有如是等善巧方便雖不取相而所作成非離般若波羅蜜多有能發起隨喜俱行諸福業事回向無上正等菩提彌勒菩薩摩訶薩言大德善現勿作是說所以者何以甚深般若波羅蜜多中一切如來應正等覺及弟子衆功德善根皆無所有不可得故所作隨喜諸福業事亦無所有不可得故發心回向無上菩提亦無所有不可得故此中菩薩摩訶薩修行般若波羅蜜多時應如是觀過去諸佛及弟子衆功德善根性皆已滅所作隨喜諸福業事發心回向無上菩提性皆寂滅我若於彼一切如來應正等覺及弟子衆功德善根取相分別及於所作隨喜俱行諸福業事發心回向無上菩提取相分別以是取相分別方便發起隨喜回向無上正等菩提諸佛世尊皆所不許何以故於已滅度諸佛世尊及弟子等取相分別隨喜回向無上正等菩提是大有所得故是故菩薩摩訶薩欲於諸佛及弟子衆功德善根正起隨喜回向無上正等菩提不應於中起有所得取相分別隨喜回向若於其中起有所得取相分別隨喜回向佛不說彼有大義利何以故如是隨喜回向之心妄想分別雜毒藥故譬如有食雖

具上妙色香美味而雜毒藥愚人淺識貪取噉之雖  
初適意歡喜快樂而後食消備受衆苦或便致死若  
等失命如是一類補特伽羅不善受持不善觀察不  
善讀誦不了知義而告大乘種性者曰來善男子汝  
於過去未來現在一切如來應正等覺從初發心至  
得無上正等菩提轉妙法輪度無量衆入無餘依般  
涅槃已乃至法滅於其中間若修般若波羅蜜多已  
集當集現集善根若修靜慮精進安忍淨戒布施波  
羅蜜多已集當集現集善根若住內空已集當集現  
集善根若住外空內外空空大空勝義空有爲空

無爲空畢竟空無際空散空無變異空本性空自相  
空共相空一切法空不可得空無性空自性空無性  
自性空已集當集現集善根若住真如已集當集現  
集善根若住法界法性不虛妄性不變異性平等性  
離生性法定法住實際虛空界不思議界已集當集  
現集善根若住苦聖諦已集當集現集善根若住集  
滅道聖諦已集當集現集善根若修四靜慮已集當  
集現集善根若修四無量四無色定已集當集現集  
善根若修八解脫已集當集現集善根若修八勝處  
九次第定十遍處已集當集現集善根若修四念住



已集當集現集善根若修四正斷四神足五根五力  
七等覺支八聖道支已集當集現集善根若修空解  
脫門已集當集現集善根若修無相無願解脫門已  
集當集現集善根若修五眼已集當集現集善根若  
修六神通已集當集現集善根若修佛十力已集當  
集現集善根若修四無所畏四無礙解大慈大悲大  
喜大捨十八佛不共法已集當集現集善根若修無  
忘失法已集當集現集善根若修恒住捨性已集當  
集現集善根若修一切智已集當集現集善根若修  
道相智一切相智已集當集現集善根若修一切陀

羅尼門已集當集現集善根若修一切三摩地門已  
集當集現集善根若嚴淨佛土已集當集現集善根  
若成熟有情已集當集現集善根若諸如來應正等  
覺所有戒蘊定蘊慧蘊解脫蘊解脫智見蘊及餘一  
切無數無量無邊功德若佛弟子一切有漏無漏善  
根若諸如來應正等覺已當現記諸天人等獨覺善  
提所有功德若諸天龍藥叉健達縛阿素洛揭路荼  
緊捺洛莫呼洛伽人非人等已集當集現集善根若  
善男子善女人等於諸功德發起隨喜回向善根如  
是一切合集稱量現前隨喜與一切有情同共回向

阿耨多羅三藐三菩提如是所說隨喜回向以有所  
得取相分別而爲方便如食雜毒初益後損故此非  
善隨喜回向所以者何以有所得取相分別發起隨  
喜回向之心有因有緣有作意有戲論不應般若波  
羅蜜多彼雜毒故則爲謗佛不隨佛教不隨法說菩  
薩種性補特伽羅不應隨彼所說修學是故大德應  
說云何住菩薩乘諸善男子善女人等應於過去未  
來現在十方世界一切如來應正等覺及弟子等功  
德善根隨喜回向謂彼諸佛從初發心至得無上正  
等菩提轉妙法輪度無量衆入無餘依般涅槃已乃

至法滅於其中間若修般若波羅蜜多集諸善根若  
修靜慮精進安忍淨戒布施波羅蜜多集諸善根若  
住內空集諸善根若住外空內外空空大空勝義  
空有爲空無爲空畢竟空無際空散空無變異空本  
性空自相空共相空一切法空不可得空無性空自  
性空無性自性空空集諸善根若住眞如集諸善根若  
住法界法性不虛妄性不變異性平等性離生性法  
定法住實際虛空界不思議界集諸善根若住苦聖  
諦集諸善根若住集滅道聖諦集諸善根若修四靜  
慮集諸善根若修四無量四無色定集諸善根若修

八解脫集諸善根若修八勝處九次第定十徧處集  
諸善根若修四念住集諸善根若修四正斷四神足  
五根五力七等覺支八聖道支集諸善根若修空解  
脫門集諸善根若修無相無願解脫門集諸善根若  
修五眼集諸善根若修六神通集諸善根若修佛十  
力集諸善根若修四無所畏四無礙解大慈大悲大  
喜大捨十八佛不共法集諸善根若修無忘失法集  
諸善根若修恒住捨性集諸善根若修一切智集諸  
善根若修道相智一切相智集諸善根若修一切陀  
羅尼門集諸善根若修一切三摩地門集諸善根若

嚴淨佛土集諸善根若成熟有情集諸善根若諸如  
來應正等覺所有戒蘊定蘊慧蘊解脫蘊解脫智見  
蘊及餘一切無數無量無邊功德若佛弟子一切有  
漏無漏善根若諸如來應正等覺已當現記諸天人  
等獨覺菩提所有功德若諸天龍藥叉健達縛阿素  
洛揭路荼緊捺洛莫呼洛伽人非人等集諸善根若  
善男子善女人等於諸功德發起隨喜回向善根住  
菩薩乘諸善男子善女人等云何於彼功德善根發  
起隨喜回向善無上正等菩提具壽善現白言大士住  
菩薩乘諸善男子善女人等修行般若波羅蜜多若

欲不謗諸佛世尊而發隨喜回向心者應作是念如諸如來應正等覺以無上佛智了達徧知諸功德善根有如是類有如是體有如是相有如是法而可隨喜我今亦應如是隨喜又如諸如來應正等覺以無上佛智了達徧知應以如是諸福業事回向無上正等菩提我今亦應如是回向住菩薩乘諸善男子善女人等於諸如來應正等覺及弟子等功德善根應作如是隨喜回向若作如是隨喜回向則不謗佛隨佛所教隨法而說是菩薩摩訶薩如是隨喜回向之心不雜衆毒終至甘露無上菩提復次大士住菩薩

乘諸善男子善女人等修行般若波羅蜜多於諸如來應正等覺及弟子等功德善根應作如是隨喜回向如色不墮欲界色界無色界既不墮三界則非過去未來現在隨喜回向亦應如是如受想行識不墮欲界色界無色界既不墮三界則非過去未來現在隨喜回向亦應如是如眼處不墮欲界色界無色界既不墮三界則非過去未來現在隨喜回向亦應如是如耳鼻舌身意處不墮欲界色界無色界既不墮三界則非過去未來現在隨喜回向亦應如是如色處不墮欲界色界無色界既不墮三界則非過去未

來現在隨喜回向亦應如是如聲香味觸法處不墮  
欲界色界無色界既不墮三界則非過去未來現在  
隨喜回向亦應如是如眼界不墮欲界色界無色界  
既不墮三界則非過去未來現在隨喜回向亦應如  
是如色眼界識界及眼觸眼觸爲緣所生諸受不墮  
欲界色界無色界既不墮三界則非過去未來現在  
隨喜回向亦應如是如耳界不墮欲界色界無色界  
既不墮三界則非過去未來現在隨喜回向亦應如  
是如聲界耳識界及耳觸耳觸爲緣所生諸受不墮  
欲界色界無色界既不墮三界則非過去未來現在

隨喜回向亦應如是如鼻界不墮欲界色界無色界  
既不墮三界則非過去未來現在隨喜回向亦應如  
是如香界鼻識界及鼻觸鼻觸爲緣所生諸受不墮  
欲界色界無色界既不墮三界則非過去未來現在  
隨喜回向亦應如是如舌界不墮欲界色界無色界  
既不墮三界則非過去未來現在隨喜回向亦應如  
是如味界舌識界及舌觸舌觸爲緣所生諸受不墮  
欲界色界無色界既不墮三界則非過去未來現在  
隨喜回向亦應如是如身界不墮欲界色界無色界  
既不墮三界則非過去未來現在隨喜回向亦應如

是如觸界身識界及身觸身觸爲緣所生諸受不墮  
欲界色界無色界既不墮三界則非過去未來現在  
隨喜回向亦應如是如意界不墮欲界色界無色界  
既不墮三界則非過去未來現在隨喜回向亦應如  
是如法界意識界及意觸意觸爲緣所生諸受不墮  
欲界色界無色界既不墮三界則非過去未來現在  
隨喜回向亦應如是如地界不墮欲界色界無色界  
既不墮三界則非過去未來現在隨喜回向亦應如  
是如水火風空識界不墮欲界色界無色界既不墮  
三界則非過去未來現在隨喜回向亦應如是如無

明不墮欲界色界無色界既不墮三界則非過去未  
來現在隨喜回向亦應如是如行識名色六處觸受  
愛取有生老死愁歎苦憂惱不墮欲界色界無色界  
既不墮三界則非過去未來現在隨喜回向亦應如  
是如布施波羅蜜多不墮欲界色界無色界既不墮  
三界則非過去未來現在隨喜回向亦應如是如淨  
戒安忍精進靜慮般若波羅蜜多不墮欲界色界無  
色界既不墮三界則非過去未來現在隨喜回向亦  
應如是如內空不墮欲界色界無色界既不墮三界  
則非過去未來現在隨喜回向亦應如是如外空內

外空空空大空勝義空有爲空無爲空畢竟空無際  
空散空無變異空本性空自相空共相空一切法空  
不可得空無性空自性空無性自性空不墮欲界色  
界無色界既不墮三界則非過去未來現在隨喜回  
向亦應如是如真如不墮欲界色界無色界既不墮  
三界則非過去未來現在隨喜回向亦應如是如法  
界法性不虛妄性不變異性平等性離生性法定法  
住實際虛空界不思議界不墮欲界色界無色界既  
不墮三界則非過去未來現在隨喜回向亦應如是  
如苦聖諦不墮欲界色界無色界既不墮三界則非

過去未來現在隨喜回向亦應如是如集滅道聖諦  
不墮欲界色界無色界既不墮三界則非過去未來  
現在隨喜回向亦應如是如四靜慮不墮欲界色界  
無色界既不墮三界則非過去未來現在隨喜回向  
亦應如是如四無量四無色定不墮欲界色界無色  
界既不墮三界則非過去未來現在隨喜回向亦應  
如是如八解脫不墮欲界色界無色界既不墮三界  
則非過去未來現在隨喜回向亦應如是如入勝處  
九次第定十遍處不墮欲界色界無色界既不墮三  
界則非過去未來現在隨喜回向亦應如是如四念

住不墮欲界色界無色界既不墮三界則非過去未  
來現在隨喜回向亦應如是如四正斷四神足五根  
五力七等覺支八聖道支不墮欲界色界無色界既  
不墮三界則非過去未來現在隨喜回向亦應如是  
如空解脫門不墮欲界色界無色界既不墮三界則  
非過去未來現在隨喜回向亦應如是如無相無願  
解脫門不墮欲界色界無色界既不墮三界則非過  
去未來現在隨喜回向亦應如是如五眼不墮欲界  
色界無色界既不墮三界則非過去未來現在隨喜  
回向亦應如是如六神通不墮欲界色界無色界既

不墮三界則非過去未來現在隨喜回向亦應如是  
如佛十力不墮欲界色界無色界既不墮三界則非  
過去未來現在隨喜回向亦應如是如四無所畏四  
無礙解大慈大悲大喜大捨十八佛不共法不墮欲  
界色界無色界既不墮三界則非過去未來現在隨  
喜回向亦應如是如無忘失法不墮欲界色界無色  
界既不墮三界則非過去未來現在隨喜回向亦應  
如是如恒住捨性不墮欲界色界無色界既不墮三  
界則非過去未來現在隨喜回向亦應如是如一切  
智不墮欲界色界無色界既不墮三界則非過去未



來現在隨喜回向亦應如是如道相智一切相智不  
墮欲界色界無色界既不墮三界則非過去未來現  
在隨喜回向亦應如是如一切陀羅尼門不墮欲界  
色界無色界既不墮三界則非過去未來現在隨喜  
回向亦應如是如一切三摩地門不墮欲界色界無  
色界既不墮三界則非過去未來現在隨喜回向亦  
應如是如戒蘊不墮欲界色界無色界既不墮三界  
則非過去未來現在隨喜回向亦應如是如定蘊慧  
蘊解脫蘊解脫智見蘊不墮欲界色界無色界既不  
墮三界則非過去未來現在隨喜回向亦應如是如

預流果不墮欲界色界無色界既不墮三界則非過  
去未來現在隨喜回向亦應如是如一來果不還果  
阿羅漢果不墮欲界色界無色界既不墮三界則非  
過去未來現在隨喜回向亦應如是如獨覺菩提不  
墮欲界色界無色界既不墮三界則非過去未來現  
在隨喜回向亦應如是如諸菩薩摩訶薩行不墮欲  
界色界無色界既不墮三界則非過去未來現在隨  
喜回向亦應如是如諸佛無上正等菩提不墮欲界  
色界無色界既不墮三界則非過去未來現在隨喜  
回向亦應如是所以者何如彼諸法自性空故不墮

三界非三世攝隨喜回向亦復如是謂諸如來應正等覺自性空故不墮三界非三世攝諸佛功德自性空故不墮三界非三世攝聲聞獨覺及人天等自性空故不墮三界非三世攝彼諸善根自性空故不墮三界非三世攝於彼隨喜自性空故不墮三界非三世攝所回向法自性空故不墮三界非三世攝能回向者自性空故不墮三界非三世攝若菩薩摩訶薩修行般若波羅蜜多如實知色不墮欲界色界無色界如實知受想行識不墮欲界色界無色界若俱不墮三界則非過去未來現在若非三世則不可以彼

有相爲方便有所得爲方便發生隨喜回向無上正等菩提何以故以色等法自性不生若法不生則無所有不可以彼無所有法隨喜回向無所有故若菩薩摩訶薩修行般若波羅蜜多如實知眼處不墮欲界色界無色界如實知耳鼻舌身意處不墮欲界色界無色界若俱不墮三界則非過去未來現在若非三世則不可以彼有相爲方便有所得爲方便發生隨喜回向無上正等菩提何以故以眼處等法自性不生若法不生則無所有不可以彼無所有法隨喜回向無所有故若菩薩摩訶薩修行般若波羅蜜多

如實知色處不墮欲界色界無色界如實知聲香味  
觸法處不墮欲界色界無色界若俱不墮三界則非  
過去未來現在若非三世則不可以彼有相爲方便  
有所得爲方便發生隨喜回向無上正等菩提何以  
故以色處等法自性不生若法不生則無所有不可  
以彼無所有法隨喜回向無所有故若菩薩摩訶薩  
修行般若波羅蜜多如實知眼界不墮欲界色界無  
色界如實知色界眼識界及眼觸眼觸爲緣所生諸  
受不墮欲界色界無色界若俱不墮三界則非過去  
未來現在若非三世則不可以彼有相爲方便有所

得爲方便發生隨喜回向無上正等菩提何以故以  
眼界等法自性不生若法不生則無所有不可以彼  
無有所法隨喜回向無所有故若菩薩摩訶薩修行  
般若波羅蜜多如實知耳界不墮欲界色界無色界  
如實知聲界耳識界及耳觸耳觸爲緣所生諸受不  
墮欲界色界無色界若俱不墮三界則非過去未來  
現在若非三世則不可以彼有相爲方便有所得爲  
方便發生隨喜回向無上正等菩提何以故耳界等  
法自性不生若法不生則無所有不可以彼無所有  
法隨喜回向無所有故若菩薩摩訶薩修行般若波

羅蜜多如實知鼻界不墮欲界色界無色界如實知  
香界鼻識界及鼻觸鼻觸爲緣所生諸受不墮欲界  
色界無色界若俱不墮三界則非過去未來現在若  
非三世則不可以彼有相爲方便有所得爲方便發  
生隨喜回向無上正等菩提何以故以鼻界等法自  
性不生若法不生則無所有不可以彼無所有法隨  
喜回向無所有故若菩薩摩訶薩修行般若波羅蜜  
多如實知舌界不墮欲界色界無色界如實知味界  
舌識界及舌觸舌觸爲緣所生諸受不墮欲界色界  
無色界若俱不墮三界則非過去未來現在若非三

世則不可以彼有相爲方便有所得爲方便發生隨  
喜回向無上正等菩提何以故以舌界等法自性不  
生若法不生則無所有不可以彼無所有法隨喜回  
向無所有故若菩薩摩訶薩修行般若波羅蜜多如  
實知身界不墮欲界色界無色界如實知觸界身識  
界及身觸身觸爲緣所生諸受不墮欲界色界無色  
界若俱不墮三界則非過去未來現在若非三世則  
不可以彼有相爲方便有所得爲方便發生隨喜回  
向無上正等菩提何以故以身界等法自性不生若  
法不生則無所有不可以彼無所有法隨喜回向無

經  
大般若經卷一百七十  
五  
一  
所有故若菩薩摩訶薩修行般若波羅蜜多如實知  
意界不墮欲界色界無色界如實知法界意識界及  
意觸意觸爲緣所生諸受不墮欲界色界無色界若  
俱不墮三界則非過去未來現在若非三世則不可  
以彼有相爲方便有所得爲方便發生隨喜回向無  
上正等菩提何以故以意界等法自性不生若法不  
生則無所有不可以彼無所有法隨喜回向無所有  
故

大般若波羅蜜多經卷第一百七十



イノ  
世四

